



KUNTA KIRJAT

Anna-Kaisa Peruskivi

SELVITYS KUNTOUTTAVASTA OPETUKSESTA AMMATILLISESSA KOULUTUKSESSA



<https://www.kuntaliitto.fi/kayttoehdot>

Tekijä: Anna-Kaisa Peruskivi

ISBN 978-952-431-005-5 (pdf)

© Suomen Kuntaliitto ry

Helsinki 2026

Kuntaliitto

Toinen linja 14

PL 200, 00101 Helsinki

Puhelin 09 7711

www.kuntaliitto.fi

Sisältö

1	Johdanto	4
2	Toimintaympäristön keskeiset rakenteet	6
2.1	Ammatillisen koulutuksen järjestäminen ja rahoitus	6
2.2	Tutkintokoulutukseen valmentavan koulutuksen (TUVA) järjestäminen ja rahoitus	7
2.3	Nuorten työpajatoiminnan järjestäminen ja rahoitus	9
2.4	Hyvinvointialueiden palvelut ja rahoitus	10
3	Koulutuksen järjestäjien näkemyksiä kuntouttavasta opetuksesta	12
3.1	Nykyiset tukitoimet kuntouttavan opetuksen kohderyhmälle	12
3.1.1	Nykyisten tukitoimien ja yhteistyön vahvuudet	12
3.1.2	Nykyisten tukitoimien ja yhteistyön haasteet	14
3.2	Kuntouttavan opetuksen kehittäminen	17
3.2.1	Kuntouttavan opetuksen paikan täsmentäminen	18
3.2.2	Yhteistyörakenteiden selkeyttäminen	19
3.2.3	Rahoituksen ja sääntelyn selkeyttäminen	21
3.3	Yhteenveto koulutuksen järjestäjien näkemyksistä	22
4	Nuorten työpajojen henkilöstön näkemyksiä kuntouttavasta opetuksesta	23
4.1	Nuorten työpajojen nykyinen suhde koulutukseen ja opiskeluun	23
4.1.1	Nykyisen toiminnan ja yhteistyön vahvuudet	24
4.1.2	Nykyisen toiminnan ja yhteistyön haasteet	25
4.2	Kuntouttavan opetuksen kehittäminen	27
4.2.1	Nuorten työpajojen rooli kuntouttavassa opetuksessa	28
4.2.2	Yhteistyörakenteiden selkeyttäminen	30
4.2.3	Rahoituksen ja sääntelyn selkeyttäminen	31
4.3	Yhteenveto nuorten työpajojen näkemyksistä	33
5	Hyvinvointialueiden näkemyksiä kuntouttavasta opetuksesta	34
5.1	Nykyisten palveluiden ja yhteistyön vahvuudet ja haasteet	34
5.2	Kuntouttavan opetuksen kehittäminen	36
5.3	Yhteenveto hyvinvointialueiden näkemyksistä	37
6	Yhteinen tilannekuva ja kehittämisen suunta	39
7	Kuntouttavan opetuksen elementtejä sisältäviä toimintamalleja	41
7.1	Toimintamallien esittely	41
7.1.1	Gradian Vivo-valmennus	41
7.1.2	Kainuun ammattiopiston Kohtaamo	42
7.1.3	Hyrian TUVA-pilotti	42
7.1.4	Kpedun voimavaraoppimisympäristö	43

7.1.5	Tredun toimintamallit: Tikaspaja, Duunaamo ja Startti-TUVA	44
7.1.6	Ekamin Steissi-TUVA	45
7.1.7	Stadin ammattiopiston Majakka-toiminta	46
7.1.8	Savon ammattiopiston VOIMA-valmennus	46
7.1.9	Sastamalan Rotvalli	47
7.1.10	Vaasan Kartturi	48
7.2	Toimintamallien kokonaiskuva	48
7.2.1	Toimintamallien luokittelu	49
7.2.2	Toimintamalleja yhdistävät keskeiset elementit	50
7.2.3	Toimintamallien erot	50
7.2.4	Suhde kyselyaineiston havaintoihin	51
8	Kuntouttavan opetuksen mallinnus	52
8.1	Kuntouttavan opetuksen kohderyhmä	52
8.2	Ohjautuminen kuntouttavaan opetukseen	53
8.3	Kuntouttavan opetuksen tavoite	53
8.4	Kuntouttavan opetuksen keskeiset elementit	53
8.5	Kuntouttavan opetuksen suhde koulutusjärjestelmän rakenteisiin	54
8.6	Kuntouttavan opetuksen suhde yhteistyörakenteisiin	55
8.7	Kuntouttavan opetuksen toteuttamisen reunaehdot ja riskit	56
9	Suosituksset kuntouttavan opetuksen kehittämiseksi	58
10	Yhteenveto	60
	Lähteet	63

1 Johdanto

Oppivelvollisuus laajeni elokuussa 2021. Uudistuksen tavoitteena oli nostaa koulutus- ja osaamistasoa, kaventaa oppimiseroja sekä lisätä koulutuksellista yhdenvertaisuutta ja lasten ja nuorten hyvinvointia (HE 173/2020). Oppivelvollisuuden laajentuminen on kuitenkin myös tuonut näkyväksi joukon nuoria, joiden tuen tarpeisiin nykyinen koulutusjärjestelmä ei riittävästi vastaa. Tässä selvityksessä näiden nuorten tuen tarpeita tarkastellaan kuntouttavan opetuksen näkökulmasta.

Oppivelvollisuuslain (1214/2020) mukaan oppivelvollisuus päättyy toisen asteen tutkinnon suorittamiseen tai 18 vuoden ikään (2 §), ja tämän myötä jokaisen peruskoulun päättävän nuoren on hakeuduttava toisen asteen opintoihin (10 §). Perusopetuksen päättää vuosittain noin 60 000 nuorta, joista noin 40 prosenttia hakeutuu ensisijaisesti ammatilliseen koulutukseen (Opetushallitus, 2025b; Opetushallitus, 2026). Vuonna 2024 ammatillisessa perustutkintokoulutuksessa opiskeli noin 50 000 alle 18-vuotiasta eli oppivelvollista nuorta (Vipunen, n.d.b). Lisäksi ammatillisen koulutuksen rahoitusjärjestelmän piirissä olevan TUVA-koulutuksen noin 9000 opiskelijasta enemmistö oli oppivelvollisia (Owalgroupp, 2024).

Ammatillisessa koulutuksessa opiskelijan oikeutta tukeen säätelee laki ammatillisesta koulutuksesta (531/2017), joka turvaa tarvittaessa myös oikeuden erityiseen tukeen (64 §). Opiskelijalla on oikeus erityiseen tukeen, jos hän tarvitsee todennettujen oppimisvaikeuksien, vamman, sairauden tai muun vastaavan syyn vuoksi säännöllistä tai pitkäaikaista erityisopetusta tutkinnon tai koulutuksen mukaisten ammattitaitovaatimusten ja osaamistavoitteiden saavuttamiseksi. Vuonna 2024 lähes joka kuudes ammatillisen perustutkintokoulutuksen opiskelija sai erityistä tukea (Tilastokeskus, 2025). Ammatillisen koulutuksen oppimisen tukea ollaan uudistamassa ja muutokset astuvat voimaan 1.8.2026. Oppimisen tuen uudistuksen tavoitteena on varmistaa opiskelijoiden opintojen eteneminen, vähentää opintojen keskeyttämistä sekä tukea opiskelijoiden valmistumista tutkintoon ja siirtymistä työelämään tai jatko-opintoihin (Opetushallitus, 2025a).

Opiskelijan tuki rakentuu pedagogisten tukitoimien lisäksi hyvinvointialueiden tuottamista opiskeluhoillon palveluista, joihin kuuluvat muun muassa kuraattori-, psykologi- ja terveydenhuollon palvelut. Opiskeluhoillolla tarkoitetaan toimintaa, jolla edistetään ja ylläpidetään opiskelijan oppimista, psyykkistä ja fyysistä terveyttä sekä sosiaalista hyvinvointia oppilaitosyhteisössä (Oppilas- ja opiskelijahuoltolaki 1287/2013). Opiskeluhoillon palvelut muodostavat keskeisen osan niiden opiskelijoiden tuen kokonaisuutta, joiden tuen tarpeet ulottuvat samanaikaisesti koulutuksen, hyvinvoinnin ja toimintakyvyn kysymyksiin.

Tämän selvitystyön taustalla on Kuntaliiton ja kuntataustaisten ammatillisen koulutuksen järjestäjien Areena-verkoston keväällä 2024 ministeriöille tekemä

aloite kuntouttavasta opetuksesta (ks. Kuntaliitto, 2024). Aloitteessa todettiin, että nykyiset tukimuodot eivät ole riittäviä tilanteissa, joissa opiskelijan toimintakyky on heikentynyt esimerkiksi psyykkisen oireilun, arjenhallinnan ja jaksamisen haasteiden tai muiden elämäntilanteeseen liittyvien syiden vuoksi. Näissä tilanteissa tutkinnon suorittaminen ei ole ainakaan tilapäisesti realistinen tavoite, vaikka opiskelija ei ole kokonaan koulutuksen ulkopuolella. Aloitteessa nostettiin esiin tarve tunnistaa ja vahvistaa ratkaisuja, jotka tukevat niiden nuorten koulutuspolkuja, joiden tukemiseksi nykyiset tuen muodot eivät ole riittäviä. Ratkaisuksi ehdotettiin kuntouttavan opetuksen mallin kehittämistä osaksi koulutusjärjestelmää.

Tämän aloitteen pohjalta käynnistetyn selvitystyön tavoitteena on tuottaa kokonaiskuva kuntouttavan opetuksen tarpeesta, nykytilasta ja kehittämismahdollisuuksista ammatillisessa koulutuksessa. Tässä selvityksessä kuntouttavaa opetusta tarkastellaan kehitteillä olevana pedagogisen ja monialaisen tuen mallina, ei nykyisessä lainsäädännössä määriteltynä koulutus- tai palvelumuotona. Selvityksen keskeisenä lähtökohtana on, että kuntouttavan opetuksen kehittäminen ei ole yksittäinen pedagoginen kysymys, vaan liittyy koulutus- ja palvelujärjestelmän rakenteelliseen kykyyn vastata oppivelvollisten nuorten moninlaisiin tuen tarpeisiin. Kuntouttavaa opetusta tarkastellaan aloitteen mukaisesti mallina, joka yhdistäisi ammatillisen koulutuksen, nuorten työpajojen toiminnan sekä hyvinvointialueen palvelut nuorta tukevaksi kokonaisuudeksi.

Selvityksessä tarkastellaan eri toimijaryhmien näkemyksiä sekä eri puolilla Suomea kehitettyjä kuntouttavan opetuksen elementtejä sisältäviä toimintamalleja. Selvityksen tavoitteena on jäsentää kuntouttavaa opetusta käsitteellisesti sekä esittää suosituksia sen kehittämiseksi osaksi koulutusjärjestelmää. Lähtökohdiana on tunnistaa sekä nykyisten rakenteiden haasteet että jo olemassa olevat toimivat ratkaisut.

Raportin aluksi tarkastellaan ammatillisen koulutuksen järjestäjien, nuorten työpajojen ja hyvinvointialueiden muodostamaa kuntouttavan opetuksen toimintaympäristöä. Tämän jälkeen esitellään kyselyaineistojen tulokset eri toimijaryhmien näkökulmasta. Seuraavaksi tarkastellaan eri puolilla Suomea kehitettyjä kuntouttavan opetuksen elementtejä sisältäviä toimintamalleja. Lopuksi esitetään kuntouttavan opetuksen mallinnus sekä suositukset kuntouttavan opetuksen kehittämiseksi.

2 Toimintaympäristön keskeiset rakenteet

Tässä luvussa luodaan kevyt katsaus niihin raportin kannalta keskeisiin toimintaympäristön rakenteisiin, jotka muodostavat lähtökohdan kuntouttavan opetuksen tarkastelulle. Ammatillisen koulutuksen järjestäminen ja rahoitus, tutkintokoulutukseen valmentava koulutus (TUVA), nuorten työpajatoiminnan kenttä sekä hyvinvointialueiden palvelut määrittävät yhdessä sen rakenteellisen kokonaisuuden, johon kuntouttava opetus sijoittuu. Toimijoiden vastuut, rahoitus ja toimintalogiikat luovat edellytyksiä, mutta myös rajoitteita moniammatilliselle yhteistyölle ja opiskelijoiden tuen yhteensovittamiselle.

2.1 Ammatillisen koulutuksen järjestäminen ja rahoitus

Ammatillista koulutusta Suomessa voivat järjestää vain ne kunnat, kuntayhtymät, rekisteröidyt yhteisöt tai säätiöt, joille opetus- ja kulttuuriministeriö on myöntänyt tutkintojen ja koulutuksen järjestämisluvan. Koulutuksen järjestäjät vastaavat koulutuksen toteuttamisesta alueensa osaamis- ja koulutustarpeiden mukaisesti ja päättävät itsenäisesti ylläpitämistään toimipisteistä. (Laki ammatillisesta koulutuksesta 531/2017.) Tätä kirjoitettaessa voimassa olevia järjestämisluvia on 132 koulutuksen järjestäjällä (Vipunen, n.d.a). Noin 30 prosenttia järjestäjistä on kuntia tai kuntayhtymiä ja loput ovat yhdistyksiä, säätiöitä tai osakeyhtiöitä. Lisäksi valtio ylläpitää Saamelaisalueen koulutuskeskusta. (Opetus- ja kulttuuriministeriö, n.d.a.) Vaikka yksityisiä järjestäjiä on lukumääräisesti enemmän, suurin osa opiskelijoista – noin neljä viidestä – opiskelee kuntien tai kuntayhtymien ylläpitämissä oppilaitoksissa. Kunnat ovatkin keskeisessä roolissa ammatillisen koulutuksen järjestämisessä, rahoituksessa sekä alueellisen koulutustarjonnan ja työelämäyhteyksien varmistamisessa.

Ammatillisen koulutuksen rahoitus myönnetään opetus- ja kulttuuriministeriöstä valtion talousarvion ja kuntien rahoitusosuuden puitteissa. Rahoitus jaetaan pääosin laskennallisin perustein ja se on yleiskatteellista, eli koulutuksen järjestäjä päättää rahoituksen tarkemmasta kohdentamisesta koulutuksen järjestämiseen (Opetus- ja kulttuuriministeriö, n.d.b). Rahoitusmalli uudistui vuoden 2026 alusta. Uudistuksessa painotetaan aiempaa enemmän opintojen etenemistä ja loppuun saattamista sekä opiskelijoiden työllistymistä tai siirtymistä jatko-opintoihin (Opetus- ja kulttuuriministeriön asetus ammatillisen koulutuksen rahoituksen laskentaperusteista 918/2025). Opiskelijavuosiin perustuvan rahoituksen osuus pieneni, kun taas suoritettujen tutkintojen ja tutkinnon osien sekä tutkinnon jälkeisen työllistymisen tai jatko-opintojen perusteella myönnettävän rahoituksen osuus kasvoi. Muutosten taustalla oli havainto opintojen riittämättömästä läpäisystä. Tavoitteena oli myös keventää koulutuksen järjestäjien hallinnollista työtä ja parantaa rahoituksen ennakoitavuutta. Oppivelvollisten osalta rahoitusta ei rajata samalla tavoin kuin muuta opiskelijavuosirahoitusta, minkä tavoitteena on turvata oppivelvollisten kouluttamiseen tarvittavat resurssit.

Vuonna 2026 ammatillisen koulutuksen määräraha jakautuu laskennalliseen perusrahoitukseen, harkinnanvaraiseen rahoitukseen sekä yksityisten koulutuksen järjestäjien arvonlisäverokorvaukseen (Laki opetus- ja kulttuuritoimen rahoituksesta 1705/2009). Harkinnanvaraista rahoitusta käytetään muun muassa strategiseen kehittämiseen, koulutuksen järjestämiskustannuksiin liittyviin erityistarpeisiin sekä edellisten varainhoitovuosien korjauksiin ja oikaisuihin. Harkinnanvarainen rahoitus on osa yleiskatteellista valtionosuusrahoitusta. Laskennallinen perusrahoitus jakautuu seuraavasti:

- 50 % opiskelijavuosien perusteella (tästä 4/5 määräytyy kustannusten painokertoimien mukaan ja 1/5 opiskelijoiden lähtötason perusteella, mikä oppivelvollisilla tarkoittaa perusopetuksen keskiarvoa)
- 30 % osaamispisteiden ja suoritettujen tutkintojen perusteella
- 18 % jatko-opintoihin siirtymisen ja työllistymisen perusteella
- 1 % opiskelijapalautteiden perusteella
- 1 % työelämäpalautteiden perusteella

Rahoitusmallin painotukset opintojen etenemiseen ja suoritukseen vaikuttavat siihen, miten koulutuksen järjestäjät voivat kohdentaa resurssejaan eri opiskelijaryhmiin. Tämä on keskeinen näkökulma tarkasteltaessa niiden opiskelijoiden tukemista, joiden opintojen eteneminen ei noudata tavanomaista aikataulua. Toisaalta rahoitusmallin uudistus asettaa koulutuksen järjestäjille entistä suuremman paineen varmistaa opiskelijoiden opintojen eteneminen, sillä opintojen keskeytykset vaikuttavat suoraan järjestäjän saamaan rahoitukseen. Koska rahoitusmallin uudet painotukset ovat tulleet voimaan vasta vuoden 2026 alussa, niiden vaikutukset eivät välttämättä vielä näy koulutuksen järjestäjien tähän selvitykseen antamissa vastauksissa.

2.2 Tutkintokoulutukseen valmentavan koulutuksen (TUVA) järjestäminen ja rahoitus

Oppivelvollisuuslain (1214/2020) mukaan perusopetuksen jälkeistä oppivelvollisuutta voi suorittaa lukion ja ammatillisen koulutuksen lisäksi muun muassa tutkintokoulutukseen valmentavassa koulutuksessa (TUVA), työhön ja itsenäiseen elämään valmentavassa koulutuksessa (TELMA) tai vapaan sivistystyön koulutuksessa (ns. kansanopistovuosi) (4 §). Näistä tutkintokoulutukseen valmentava koulutus (TUVA) on otettu mukaan tähän selvitykseen, koska valtaosa TUVA-koulutuksen järjestämisluvista on ammatillisilla koulutuksen järjestäjillä ja TUVA-koulutus on selvityksessä noussut esiin merkittävänä toimintaympäristönä kuntouttavan opetuksen kohderyhmään kuuluville oppivelvollisille.

TUVA-koulutuksen tarkoituksena on antaa opiskelijalle valmiuksia hakeutua lukiokoulutukseen tai ammatilliseen tutkintokoulutukseen, ohjata jatko-opintoja työelämäsuunnitelman laadintaan sekä vahvistaa opiskelijan edellytyksiä suorittaa lukiokoulutuksen oppimäärä ja sen päätteeksi suoritettava ylioppilastutkinto taikka ammatillinen tutkinto (Laki tutkintokoulutukseen valmentavasta koulutuksesta 1215/2020). TUVA-koulutuksen järjestäminen liittyy myös oppivelvollisuuslaissa säädettyyn opiskelupaikan osoittamiseen. Jos oppivelvollinen ei

hakeudu perusopetuksen jälkeiseen koulutukseen tai ei saa opiskelupaikkaa, on asuinkunnan tehtävänä osoittaa oppivelvolliselle opiskelupaikka TUVA- tai TELMA-koulutuksessa (Oppivelvollisuuslaki 1214/2020, 15 §).

TUVA-koulutus on tarkoitettu vailla toisen asteen tutkintoa oleville oppivelvollisille ja aikuisille, jotka tarvitsevat lisävalmiuksia siirtyäkseen lukio- tai ammatilliseen koulutukseen. Sen tavoitteena on vahvistaa opiskelunvalmiuksia, kuten kielitaitoa, opiskelutaitoja ja elämänhallintaa. Koulutuksen aikana voi myös korottaa perusopetuksen arvosanoja sekä suorittaa lukio- tai ammatillisia opintoja. TUVA-koulutuksen laajuus on 38 viikkoa ja sen kesto on enintään yksi vuosi. Opiskelija voi osallistua valmentavaan koulutukseen myös lyhyemmän ajanjakson ja siirtyä tutkintokoulutukseen, kun riittävät valmiudet suoriutua tutkintokoulutuksesta on saavutettu. Koulutuksen järjestäjä suunnittelee opetuksen ja ohjauksen aikataulut sekä oppimisympäristöt huomioiden opiskelijoiden valmiudet ja tavoitteet. Opiskelijalla on oikeus saada osana TUVA-koulutusta erityistä tukea ja opiskeluhuollon palveluita. (Opetushallitus, n.d.)

Tutkintokoulutukseen valmentavan koulutuksen järjestäminen edellyttää pääsääntöisesti järjestämislupaa, jonka myöntää opetus- ja kulttuuriministeriö (Opetus- ja kulttuuriministeriö, n.d.d). Lupa voidaan myöntää lukiokoulutuksen järjestäjälle, ammatillisen koulutuksen järjestäjälle sekä rekisteröidylle yhteisölle tai säätiölle, jolla on perusopetuksen järjestämislupa. Koulutuksen järjestäjällä on velvollisuus järjestää koulutusta koulutustarpeen mukaisesti järjestämisluvassa määrätyllä toiminta-alueella. Järjestämisluvan myöntämiseksi koulutuksen tulee olla tarpeellista ottaen huomioon valtakunnallinen tai alueellinen koulutustarve sekä koulutustarjonta ja hakijalla on oltava toiminnalliset ja taloudelliset edellytykset koulutuksen asianmukaiseen järjestämiseen. Kunta voi järjestää tutkintokoulutukseen valmentavaa koulutusta ilman järjestämislupaa, jos kunnalla ei ole lukiokoulutuksen tai ammatillisen koulutuksen järjestämislupaa tai jos kunnan järjestämisen valmentavan koulutuksen alueellinen tarve ei ole pysyväisluonteista. Koulutuksen on tällöin täytettävä samat edellytykset kuin järjestämisluvalla järjestettävän koulutuksen. (Laki tutkintokoulutukseen valmentavasta koulutuksesta 1215/2020.)

TUVA-koulutuksen järjestämislupia on voimassa kirjoitushetkellä 75 taholla, joista noin 70 prosenttia on ammatillisia koulutuksen järjestäjiä (Vipunen, n.d.c). Tavoitteena on varmistaa, että TUVA-koulutusta olisi tarjolla alueellisesti kattavasti. Opiskelija voi hakeutua esimerkiksi lukiokoulutuksen järjestäjän valmentavaan koulutukseen, vaikka hänen tavoitteenaan olisikin siirtyä ammatilliseen koulutukseen tai päinvastoin. (Opetus- ja kulttuuriministeriö, n.d.d.)

Rahoituksen määräytymisestä eri koulutuksen järjestäjien järjestämässä TUVA-koulutuksessa säädetään laissa opetus- ja kulttuuritoimen rahoituksesta (1705/2009). Rahoitus käyttökustannuksiin määräytyy laskennallisten perusteiden mukaisesti. Perusopetuksen tai lukiokoulutuksen järjestäjän järjestämässä TUVA-koulutuksessa rahoitus määräytyy oppilas- tai opiskelijamäärien sekä oppilasta tai opiskelijaa kohden määrättyjen yksikköhintojen perusteella. Ammatillisen koulutuksen järjestäjien TUVA-koulutuksen rahoitus on osa yleiskatteel-

lista opetus- ja kulttuuriministeriön valtion talousarvion sekä kuntien rahoitusosuuden puitteissa myönnettävää rahoitusta.

TUVA-koulutus muodostaa keskeisen osan oppivelvollisten koulutusjärjestelmää ja toimii nivelvaiheen koulutuksena perusopetuksen ja tutkintokoulutuksen välillä. TUVA-koulutus näyttäytyy merkittävänä, mutta osin rajallisena ratkaisuna erityisesti niiden nuorten näkökulmasta, joiden toimintakyky on heikentynyt. Vaikka TUVA-koulutus mahdollistaa yksilöllisiä ja joustavia opintopolkuja sekä tarjoaa tukea opiskeluvaikeuksien vahvistamiseen, sen rakenteet ja resurssit eivät kaikilta osin mahdollista sellaista intensiivistä ja monialaista tukea, jota osa opiskelijoista tarvitsee. Tästä näkökulmasta TUVA toimii tärkeänä osana koulutusjärjestelmää ja kuntouttavan opetuksen kehittämisen keskeisenä viitepisteinä, mutta ei yksin vastaa kaikkiin tuen tarpeisiin.

2.3 Nuorten työpajatoiminnan järjestäminen ja rahoitus

Nuorten työpajatoiminta on nuorisolaissa (1285/2016) säädettyä toimintaa, jonka tavoitteena on tukea alle 29-vuotiaiden nuorten siirtymistä koulutukseen, työelämään ja muihin tarvitsemiinsa palveluihin. Työpajat toimivat monialaisina palvelu- ja oppimisympäristöinä, joissa yhdistyvät sosiaalinen vahvistaminen, osaamisen kehittäminen sekä koulutus- ja työelämäpolkujen tukeminen. Keskeisiä palvelumuotoja ovat työkokeilu, työpajasopimukset, koulutuspalvelut ja kuntouttava työtoiminta. Keskeistä on yksilöllinen valmennus nuoren henkilökohtaisen suunnitelman pohjalta. Työpajoille ohjaututaan oma-aloitteisesti tai esimerkiksi TE-palveluiden, sosiaalipalveluiden, oppilaitosten tai ohjaamoiden kautta. (Into – etsivä nuorisotyö ja työpajatoiminta ry, 2025; Opetus- ja kulttuuriministeriö, n.d.c.)

Työpajatoimintaa järjestetään laajasti eri puolilla Suomea, ja työpajatoiminnassa on viime vuosina ollut vuosittain noin 12 000 nuorta valmentautujaa (Nuorisotilastot, n.d.). Työpajatoimintaa järjestävät pääosin kunnat, mutta myös yhdistykset ja säätiöt. Hyvinvointialueuudistus toi muutoksia järjestämisvastuisiin: vuodesta 2023 alkaen myös hyvinvointialueet ovat voineet järjestää työpajatoimintaa, mutta ne eivät ole oikeutettuja nuorten työpajatoiminnan valtionavustukseen.

Rahoitus on monikanavaista ja perustuu kuntien rahoitukseen, valtionavustuksiin, muihin julkisiin tukiin sekä palvelu- ja myyntituottoihin. Valtionavustusta hallinnoi Lupa- ja valvontavirasto, ja sen saaminen edellyttää opetus- ja kulttuuriministeriön myöntämää valtionapukelpoisuutta (Opetus- ja kulttuuriministeriö, 2025a). Vuonna 2026 Suomessa on 274 valtionapukelpoista työpajaa (Opetus- ja kulttuuriministeriö, n.d.e). Valtionavustuksen osuus kokonaisrahoituksesta on rajallinen. Kunnilla rahoitus perustuu pääosin omaan rahoitukseen, kun taas kolmannen sektorin toimijoilla korostuvat palvelu- ja myyntitulot (Into – etsivä nuorisotyö ja työpajatoiminta ry, 2025). Valtionavustusten päällekkäisyyksien välttämiseksi opetus- ja kulttuuriministeriö on rajannut syksyllä 2025 avustusten käyttöä tilanteissa, joissa samaan toimintaan kohdistuu muuta valtionrahoitusta (Opetus- ja kulttuuriministeriö, 2025b). Tällöin rahoituksen tulee seurata valmentautujaa esimerkiksi koulutuksen järjestäjän ohjatessa opiskelijan työpajalle.

Työpajatoimintaa ohjaavat useat lait. Nuorisolaki (1285/2016) määrittää toiminnan sisällön ja kohderyhmän. Oppivelvollisuuslaki (1214/2020) tunnistaa työpajat oppimisympäristöiksi ja on laajentanut kohderyhmää oppivelvollisuusiän nousussa. Laki ammatillisesta koulutuksesta (531/2017, 547/2018) kytkee työpajat koulutusjärjestelmään muun muassa koulutussopimusten ja osaamisen tunnistamisen kautta. Lisäksi työpajat voivat osallistua TUVA-koulutuksen toteuttamiseen (Laki tutkintokoulutukseen valmentavasta koulutuksesta 1215/2020). Yhteyttä koulutusjärjestelmään on vahvistettu opinnollistamisen kautta, jossa työpajaympäristössä hankittu osaaminen tunnistetaan ja liitetään osaksi ammatillisia opintoja (Into – etsivä nuorisotyö ja työpajatoiminta ry, n.d.).

Työpajakenttä on viime vuosina ollut murroksessa. Hyvinvointialueiden ja työllisyysalueiden muodostuminen, oppivelvollisuusiän laajentuminen sekä rahoitusmuutokset ovat muuttaneet toimintaedellytyksiä ja paikoin kaventaneet niitä. Tämä on johtanut osin toiminnan supistumiseen ja palveluvajeisiin, vaikka osassa työpajoista toiminta on edelleen vakaata ja yhteistyö toimivaa. (Into – etsivä nuorisotyö ja työpajatoiminta ry, 2025.) Työpajatoiminta vahvistaa nuorten arjenhallintaa, koulutukseen kiinnittymistä ja työelämävalmiuksia. Se sisältää monia kuntouttavan opetuksen kannalta keskeisiä elementtejä, mutta sijoittuu pääosin koulutusjärjestelmän rajapinnalle. Tämä korostaa tarvetta tarkastella, miten näitä elementtejä voidaan hyödyntää entistä vahvemmin osana kuntouttavan opetuksen järjestämistä.

2.4 Hyvinvointialueiden palvelut ja rahoitus

Hyvinvointialueet vastaavat Suomessa sosiaali- ja terveydenhuollon sekä pelastustoimen järjestämisestä. Hyvinvointialueita on 21 ja ne perustuvat pääosin maakuntajakoon. Uusimaa on jaettu neljään hyvinvointialueeseen, ja Helsinki vastaa itse alueensa palveluista. HUS-yhtymä hoitaa erikseen säädetyt vaativan erikoissairaanhoidon tehtävät. Palvelujen järjestämismvastuu siirtyi kunnilta hyvinvointialueille vuoden 2023 alussa. Uudistuksen tavoitteena oli parantaa palvelujen yhdenvertaisuutta, kaventaa hyvinvointi- ja terveyseroja sekä hillitä kustannusten kasvua (Sosiaali- ja terveysministeriö, 2026). Hyvinvointialueet ovat itsehallinnollisia, mutta niillä ei ole verotusoikeutta, vaan ne rahoitetaan valtion varoin. Hyvinvointialueiden asukkailla on äänioikeus oman alueensa aluevaaleissa, jotka järjestetään neljän vuoden välein. Aluevaaleissa valitaan valtuutetut hyvinvointialueen ylimpään päätöksentekuelimeen, aluevaltuustoon. (Laki hyvinvointialueesta 611/2021; Valtiovarainministeriö, n.d.b.)

Hyvinvointialueiden vastuulla ovat muun muassa perus- ja erikoissairaanhoidon, sosiaalihuolto, lasten ja perheiden palvelut, mielenterveys- ja päihdepalvelut, vammais- ja ikääntyneiden palvelut, oppilas- ja opiskeluhuolto sekä ensihoito ja pelastustoimi. Hyvinvointialueet tekevät yhteistyötä kuntien kanssa terveyden ja hyvinvoinnin edistämiseksi. Tällä voidaan vähentää tarvetta sosiaali- ja terveydenhuollon palveluihin. Kunnat vastaavat Suomessa muun muassa päivähoidosta, opetuksesta, liikunnasta ja kulttuurista. Lisäksi yksityiset toimijat sekä järjestöt ja yhdistykset täydentävät julkisia sosiaali- ja terveyspalveluja. (Laki sosiaali- ja terveydenhuollon järjestämisestä 612/2021; Sosiaali- ja terveysministeriö, 2026.)

Hyvinvointialueet vastaavat lakisääteisten opiskeluhoitopalvelujen eli koulu- ja opiskeluterveydenhuollon sekä kuraattori- ja psykologipalvelujen järjestämisestä (Oppilas- ja opiskelijahuoltolaki 1287/2013). Hyvinvointialueen tulee perustaa alueellinen opiskeluhoollon yhteistyöryhmä kuntien ja muiden koulutuksen järjestäjien kanssa, jotta opiskeluhoolto toimii sujuvasti ja palvelut ovat yhdenvertaisia ja laadukkaita. Ryhmässä tulee olla edustus opiskelijoista, huoltajista sekä opiskeluhoollon työntekijöistä ja tarvittaessa myös muista yhteistyötahoista. Yhteistyöryhmä vastaa alueellisen opiskeluhoitosuunnitelman valmistelusta ja seurannasta, palvelujen välisen yhteistyön arvioinnista sekä opiskeluhoollon yhteistyökysymysten käsittelystä. (Terveyden ja hyvinvoinnin laitos, 2025.)

Hyvinvointialueen on laadittava alueellinen opiskeluhoitosuunnitelma vastuullaan olevien opiskeluhoitopalvelujen järjestämiseksi (Oppilas- ja opiskelijahuoltolaki 1287/2013). Suunnitelma hyväksytään aluevaltuustossa valtuustokausittain ja liitetään lasten ja nuorten hyvinvointisuunnitelmaan. Se perustuu koulutuksen järjestäjien omiin opiskeluhoitosuunnitelmiin ja määrittelee palvelujen tavoitteet, yhteistyön periaatteet, arvioidun palvelutarpeen, voimavarojen kohdentamisen sekä suunnitelman toteutuksen ja seurannan. Koulutuksen järjestäjä laatii järjestäjäkohtaisen opiskeluhoitosuunnitelman, joka tukee opiskeluhoollon toteuttamista, arviointia ja kehittämistä. Suunnitelma laaditaan yhteistyössä henkilöstön, opiskeluhoitopalvelujen, oppilaiden ja opiskelijoiden sekä huoltajien kanssa, ja koulutuksen järjestäjä vastaa sen toteutumisesta. (Terveyden ja hyvinvoinnin laitos, 2025.)

Hyvinvointialueiden saama valtion rahoitus on yleiskatteista ja laskennallista. Rahoituksen määräytymisessä huomioidaan esimerkiksi asukasmäärä, palvelutarve, alueelliset olosuhteet, kieliryhmät, asukastiheys, yliopistosairaalat ja saaristoisuus. Pelastustoimen rahoitukseen vaikuttavat lisäksi alueelliset riskitekijät. (Laki hyvinvointialueiden rahoituksesta 617/2021.) Rahoitus tarkistetaan vuosittain vastaamaan muutoksia palvelutarpeessa ja kustannustasossa. Sosiaali- ja terveydenhuollon rahoitusta korotetaan palvelutarpeen ja kustannusten kasvun perusteella ja pelastustoimen rahoitusta kustannustason muutosten mukaan. Jälkikäteinen kustannustarkistus tehdään koko maan tasolla, mikä kannustaa hyvinvointialueita hallitsemaan menojen kasvua ja tukee julkisen talouden kestävyyttä. (Valtiovarainministeriö, n.d.a.)

Hyvinvointialueiden vastuulla olevat palvelut muodostavat keskeisen osan niiden opiskelijoiden tuen kokonaisuutta, joiden toimintakyky on heikentynyt. Koska opiskelijan tuen tarve ulottuu usein samanaikaisesti sekä koulutuksen että sosiaali- ja terveydenhuollon piiriin, korostuu näiden järjestelmien välinen yhteistyö ja yhteensovittaminen kuntouttavan opetuksen toteuttamisessa. Kuntouttavan opetuksen toteuttaminen edellyttää siksi usein tiivistä yhteensovittamista paitsi opiskeluhoollon myös hyvinvointialueen muiden sosiaali- ja terveystalouden kanssa.

3 Koulutuksen järjestäjien näkemyksiä kuntouttavasta opetuksesta

Ammatillisen koulutuksen järjestäjien kysely lähetettiin 128 toimijalle, joilla on ammatillisen koulutuksen järjestämislupa. Vastauksia kyselyyn saatiin 75. Kyseleyn vastanneista valtaosa edusti oppilaitosten johtoa ja toimi esimerkiksi rehtorin, vararehtorin tai koulutuspäällikön tehtävässä. Osa vastauksista annettiin ryhmänä. Maantieteellisesti vastauksia saatiin kaikkien muiden hyvinvointialueiden paitsi Etelä-Karjalan alueelta. Vastanneista koulutuksen järjestäjistä 77,3 prosenttia (n = 58) toimi yhden ja 22,7 prosenttia (n = 17) useamman hyvinvointialueen alueella. Kysely koostui 34 kysymyksestä, joista 20 oli avoimia. Kysymyksistä osa oli vapaaehtoisia, joten vastaajamäärät vaihtelevat kysymyksittäin. Seuraavassa esityksessä prosenttiosuudet ja vastaajien määrät (n) on raportoitu kyseisen kysymyksen vastausmäärän perusteella.

3.1 Nykyiset tukitoimet kuntouttavan opetuksen kohderyhmälle

Kuntouttavan opetuksen kohderyhmään kuuluvien opiskelijoiden tukeminen toteutuu oppilaitoksissa tällä hetkellä ennen kaikkea opiskeluhuollon palveluina (91,9 %) ja opetuksen yhteydessä toteutettavina tukitoimina (89,2 %). Lisäksi oppilaitoksen sisäisiä erityisjärjestelyjä on tehty 53 oppilaitoksessa. Tukitoimien toteuttamisessa hyödynnetään myös yhteistyötä hyvinvointialueen muiden kuin opiskeluhuollon palveluiden kanssa (66,2 %). Yhteistyötä muiden toimijoiden, kuten nuorten työpajojen ja järjestöjen, kanssa tekee 66,2 prosenttia (n = 49) vastaajista. Kyselyn perusteella kuntouttavan opetuksen kohderyhmään kuuluvien opiskelijoiden tukeminen perustuu ennen kaikkea olemassa olevien rakenteiden joustavaan hyödyntämiseen, yksilöllisiin ratkaisuihin ja oppilaitosten sisäiseen osaamiseen. Varsinaista kuntouttavaa opetusta ei useimmissa oppilaitoksissa ole erikseen järjestetty, vaan tuki toteutuu osana muuta koulutusta tai sen rinnalla. Kohderyhmään kuuluvien opiskelijoiden tukitoimissa ja tukitoimien järjestämiseksi tehtävässä yhteistyössä voidaan vastausten perusteella tunnistaa olevan niin tämänhetkisiä vahvuuksia kuin kehittämistarpeita.

3.1.1 Nykyisten tukitoimien ja yhteistyön vahvuudet

Kuntouttavan opetuksen kohderyhmään kuuluvien opiskelijoiden tukemisessa toimiviksi tekijöiksi nousevat erityisesti joustavat opetusjärjestelyt, erilaiset oppimisympäristöt sekä opiskelijan arkeen kytkeytyvä tuki. Tuen kokonaisuuteen kuuluvat esimerkiksi yksilöllinen ohjaus, erityisopettajien tuki, opinto-ohjaus ja moniammatillinen yhteistyö, jotka rakentuvat vastaamaan nuoren tarpeisiin. Osassa oppilaitoksia on kehitetty myös omia toimintamalleja, kuten oppilaitoksen omia pajoja, valmennuksellisia tukimuotoja ja hankkeiden kautta toteutet-

tuja ratkaisuja, jotka ovat mahdollistaneet kohderyhmän paremman huomioimisen.

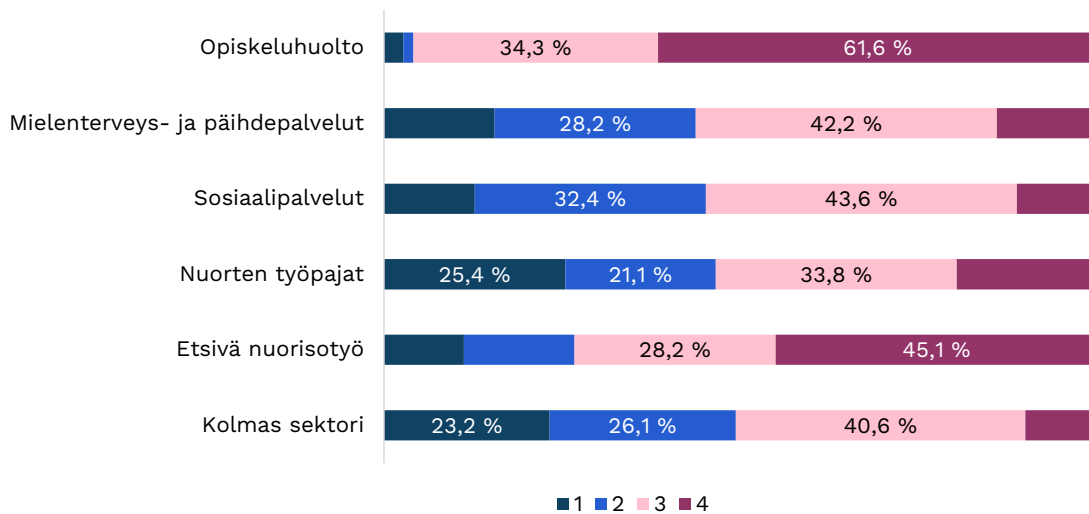
”Koulutuksen järjestäjä on rakentanut vallitsevan tilanteen vuoksi omia malleja kyseisen kohderyhmän opiskelijoille.”

”Oppilaitoksessamme ei ole varsinaista kuntouttavaa opetusta, mutta erityistä ohjausta, tukea ja järjestelyjä opiskelijoille annetaan tarvittaessa. Oppilaitoksessamme on pienet ryhmäkoot ja ns. pajatoimintaa, joiden ansiosta opiskelijoiden opinnot eivät pääse kasautumaan tai jäämään rästiin.”

Suurin osa vastaajista nimeää yhteistyön kuraattorien, psykologien ja terveydenhoitajien kanssa toiminnan vahvuudeksi. Silloin kun opiskeluhuolto on läsnä oppilaitoksen arjessa, tuki on ketterää ja nopeasti saatavilla. Myös ulkopuolisten verkostojen, kuten etsivän nuorisotyön ja nuorten työpajojen, hyödyntäminen nähdään toimivana tapana tukea nuoria, joille oppilaitosympäristö yksin ei riitä. Moniammatillinen yhteistyö oppilaitoksen sisällä toimii monin paikoin hyvin ja opiskelijan tilannetta tarkastellaan usein kokonaisvaltaisesti. Lisäksi haasteiden varhainen tunnistaminen ja henkilöstön osaaminen nähdään merkittävinä vahvuuksina.

”Oppilaitoksessa toimivat kuraattori-, psykologi- ja terveydenhuollon palvelut sekä monialaiset asiantuntijaryhmät mahdollistavat sen, että opiskelijan tilannetta voidaan tarkastella kokonaisuutena ja ohjata tarvittaessa myös muiden palvelujen piiriin. Merkittävää hyötyä on myös opiskelijan arkeen kytkeytyvästä pedagogisesta tuesta. Opetusta voidaan joustavoittaa, opintoja rytmittää yksilöllisesti ja opiskelijaa voidaan tukea esimerkiksi erityisopetuksen, opinto-ohjauksen sekä pienryhmä- ja yksilöllisten ohjausratkaisujen avulla. Yhteistyö nuorten työpajojen ja etsivän nuorisotyön kanssa on tuonut myös ratkaisuja haastaviin tilanteisiin.”

Vastaajia pyydettiin arvioimaan yhteistyön tekemistä ja sen toimivuutta neliporraisella asteikolla seuraavasti: 1 = yhteistyötä ei ole, 2 = yhteistyössä on haasteita, 3 = yhteistyö toimii vaihtelevasti, 4 = yhteistyö toimii hyvin. Yhteistyötä tehdään eniten opiskeluhuollon kanssa, ja se arvioidaan myös toimivimmaksi (keskiarvo 3,5). Etsivän nuorisotyön kanssa tehtävä yhteistyö arvioidaan niin ikään pääosin toimivaksi (keskiarvo 3,1). Sen sijaan yhteistyö hyvinvointialueen muiden kuin opiskeluhuollon palveluiden, nuorten työpajojen ja kolmannen sektorin toimijoiden kanssa arvioidaan vaihtelevammaksi ja haastavammaksi (kuvio 1).

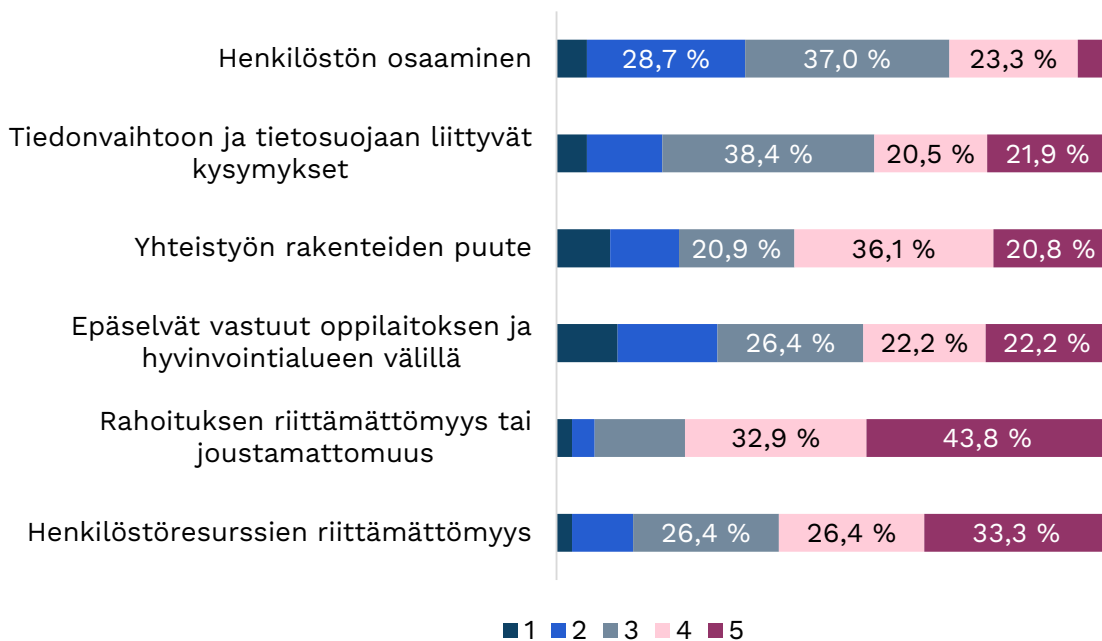


Kuvio 1. Yhteistyön tekeminen ja toimivuus koulutuksen järjestäjien kokemana

Toimivat ratkaisut ovat vastausten perusteella usein paikallisia, hankeperusteisia tai yksittäisten toimijoiden varassa. Nykyiset tukitoimet mahdollistavat siis monin paikoin opiskelijoiden tukemisen yksilöllisesti ja joustavasti, mutta ne eivät vastaajien mukaan muodosta yhtenäistä tai riittävän vahvaa kokonaisuutta kuntouttavan opetuksen kohderyhmän tarpeisiin.

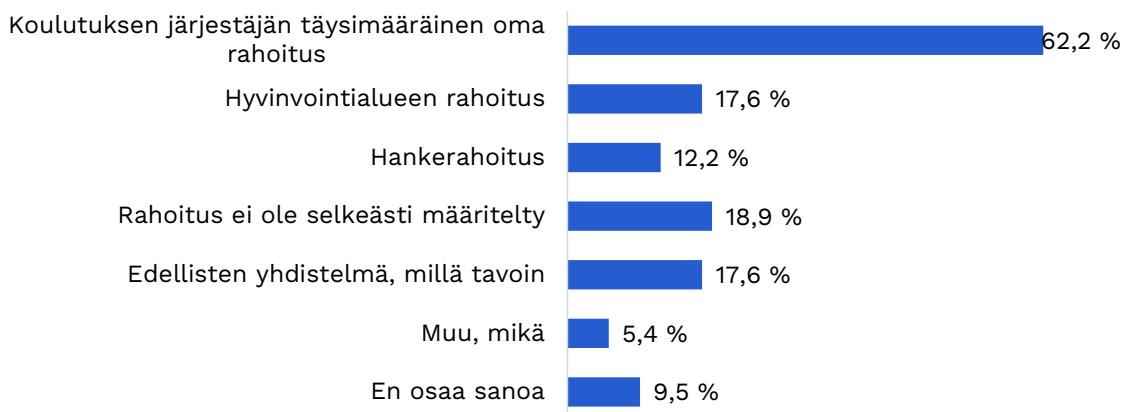
3.1.2 Nykyisten tukitoimien ja yhteistyön haasteet

Vastaajista yli puolet (59,5 %) arvioi nykyisten tukitoimien olevan kuntouttavan opetuksen kohderyhmään kuuluvien opiskelijoiden tukemiseksi erittäin (n = 13) tai melko (n = 29) riittämättömiä. Kuntouttavan opetuksen kohderyhmään kuuluvien opiskelijoiden koulutuksen järjestämistä koettiin haastavan useiden tekijöiden, joita vastaajia pyydettiin arvioimaan viisiportaisella asteikolla seuraavasti: 1 = ei haasta lainkaan, 2 = haastaa hieman, 3 = haastaa jonkin verran, 4 = haastaa melko paljon, 5 = haastaa erittäin merkittävästi. Tukitoimien järjestämistä haastaa ennen kaikkea rahoituksen riittämättömyys tai joustamattomuus (keskiarvo 4,1) sekä henkilöstöresurssien riittämättömyys (keskiarvo 3,8). Myös yhteistyön rakenteiden puute, tiedonvaihtoon ja tietosuojaan liittyvät kysymykset sekä epäselvä vastuunjako oppilaitoksen ja hyvinvointialueen välillä koettiin jonkin verran haastaviksi (kuvio 2).



Kuvio 2. Nykytilanteen haasteet koulutuksen järjestäjien näkökulmasta

Nykyinen ammatillisen koulutuksen rahoitusmalli suosii vastaajien mukaan tehokkuutta, nopeaa valmistumista ja tutkintasuorituksia. Kuntouttavan opetuksen kohderyhmään kuuluvien opiskelijoiden eteneminen puolestaan on luonteeltaan hidasta, epälineaarista ja katkonaisempaa, eikä se tuota rahoituksen edellyttämiä mitattavia tuloksia nopeasti. Vastaajat kokevat, että erityisopetus on kallista eikä sille ole osoitettu riittävää, erillistä resurssia. Tämä johtaa tilanteeseen, jossa kaikkein haastavimmassa asemassa olevat nuoret jäävät järjestelmän katveeseen. Kuntouttavan opetuksen kohderyhmään kuuluvien opiskelijoiden tukitoimet järjestetään vastaajista enemmistön (62,2 %) mukaan koulutuksen järjestäjän täysimääräisenä omana rahoituksena (kuvio 3). Moni vastaaja arvioi rahoituksen olevan riittämätöntä (41,9 %) tai puuttuvan kokonaan (36,5 %).



Kuvio 3. Kuntouttavan opetuksen kohderyhmään kuuluvien opiskelijoiden tukitoimien tämänhetkinen rahoitus

”Rahoitus- ja ohjausjärjestelmä ei tunnista kuntouttavaa opetusta. Se painottuu vaikuttavuuteen, esim. suorituksiin. Kuntouttava eteneminen on usein hidasta, katkonaisempaa ja epälineaarista, eikä se tuota nopeasti mitattavia tuloksia.”

”Näiden opiskelijoiden oppimisen mahdollistaminen on tällä hetkellä koulutuksen järjestäjistä kiinni. Halutaanko panostaa ja hyväksyä se, että kuntouttava opetus tuottaa tappiota suurine henkilöstökuluineen suhteutettuna opiskelijämäärään.”

Vastaajien huoli kohdistuu erityisesti nuoriin, jotka eivät ole opiskelukykyisiä tai joiden kontakti oppilaitokseen on katkennut. Peruskoulussa mahdolliset erittäin joustavat tuen mallit eivät kohtaa ammatillisen koulutuksen vaatimuksia, joissa taitojen oppiminen edellyttää läsnäoloa ja tekemistä. Tutkintokoulutukseen valmentava TUVA-koulutus tuodaan vastauksissa usein esiin tärkeänä ja osin toimivana ratkaisuna, mutta samalla sen rajat tunnistetaan selvästi. TUVA-koulutuksen ryhmät koetaan monin paikoin liian suuriksi, jotta niissä voitaisiin toteuttaa aidosti kuntouttavaa otetta ilman työparia, ohjaajaa tai riittävää opiskeluhuollollista tukea.

”TUVA-ryhmässä on ollut toistaiseksi tilaa myös kuntoutuville opiskelijoille. Heidän tarvitsemaansa kuntouttavaa opetusta ei kuitenkaan ole ollut riittäväällä tavalla mahdollisuus toteuttaa (esim. henkilöstön riittävyys, tilat, toiminnot, opiskeluhuollon tuki).”

Yhteistyö hyvinvointialueiden kanssa näyttäytyy yhtenä kriittisimmistä kehittämiskohteista. Vastaajista 61,3 prosenttia arvioi vastuunjaon koulutuksen järjestäjän ja hyvinvointialueen välillä melko (n = 30) tai erittäin (n = 16) epäselväksi. Tiedonkulku koetaan kankeaksi tietosuojatulkintojen vuoksi. Lisäksi vastuun nuoren kuntoutuksesta nähdään usein käytännössä siirtyvän oppilaitokselle, vaikka kyse olisi hoidollisesta tarpeesta. Oppilaitoksista puuttuu psykiatrasta ja hoidollista osaamista, ja hoitojonot viivästyttävät nuoren oppilaitoksen ulkopuolelta saamaa tukea. Vastaajien mukaan oppilaitoksen pedagogiset keinot eivät yksin riitä tilanteissa, joissa opiskelijan haasteet liittyvät mielenterveyteen, toimintakykyyn, neuropsykiatrisiin vaikeuksiin, päihteisiin tai laajempiin elämäntilanteiden ongelmiin.

”Lisäksi sosiaali- ja terveyspalveluiden kuormitus haastaa koulutuksen järjestämistä. Esim. hoitojonot ovat pitkiä, kuntoutuspalvelut eivät ole oikea-aikaisia ja opiskelukykyä tukevat palvelut puuttuvat tai viivästyvät.”

”Hyvinvointialueen palvelujen (mielenterveys, lastensuojelu) kanssa tehtävä yhteistyö kuntouttavan opetuksen kohderyhmän kanssa tulisi olla huomattavasti tehokkaampaa ja tiiviimpää. Tiedonsaanti koulutuksen järjestäjälle on myös haastavaa.”

Nykyisten tukitoimien kehittämistarpeet painottuvat vastausten perusteella rahoituksen uudistamiseen, moniammatillisen yhteistyön rakenteiden selkeyttä-

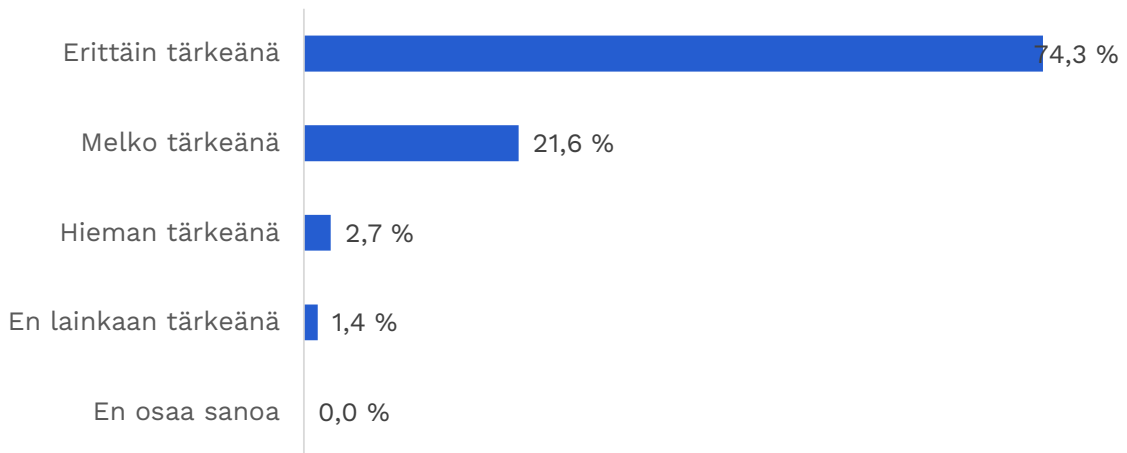
miseen ja yksilöllisen tuen resursointiin, jotta ammatillinen koulutus voisi vastata myös kaikkein haastavimmassa tilanteessa olevien nuorten tarpeisiin. Osa opiskelijoista tarvitsee niin vahvaa ja yksilöllistä tukea, ettei tavallinen ammatillinen koulutus tai nykyinen TUVA-rakenne riitä. Yhteistyö hyvinvointialueen muiden kuin opiskeluhoollon palveluiden, nuorten työpajojen ja kolmannen sektorin toimijoiden kanssa arvioitiin vaihtelevaksi ja monin osin haasteelliseksi. Tällä hetkellä tukitoimet ja yhteistyö koetaan monelta osin pirstaleisiksi ja tapauskohtaisesti toteutuviksi. Selkeiden yhteistyön rakenteiden koetaan puuttuvan.

”Ainoastaan opiskeluhoollon kanssa on joitain valmiita toimintamalleja. Mutta muiden ulkopuolisten tahojen kanssa tehdään yhteistyötä tapauskohtaisesti, yksittäisten opiskelijoiden yksilöllisissä asioissa.”

”Ei ole mallia olemassa. Asioita hoidetaan opiskelijakohtaisesti, yhteistyö toteutuu vaihtelevasti.”

3.2 Kuntouttavan opetuksen kehittäminen

Vastaajista 74,3 prosenttia (n = 55) piti kuntouttavan opetuksen kehittämistä erittäin tärkeänä. Melko tärkeänä sitä piti 21,6 (n = 16) ja hieman tärkeänä 2,7 prosenttia (n = 2) vastaajista (kuvio 4).



Kuvio 4. Kuntouttavan opetuksen kehittämisen tärkeys koulutuksen järjestäjien näkökulmasta

Koulutuksen järjestäjien arviot (n = 60) siitä, kuinka moni oppivelvollinen opiskelija hyötyisi kuntouttavasta opetuksesta vaihtelivat suuresti. Kuntouttavan opetuksen elementeistä todettiin hyötyvän suuren joukon opiskelijoista, mutta kuntouttavaa opetusta ehdottomasti tarvitsevan kohderyhmän olevan tätä hyötyvää joukkoa pienempi. Kohderyhmän suuruutta kuvaava vastausten mediaani oli 11,25 prosenttia ja keskiarvo 20,2 prosenttia kaikista oppivelvollisista

opiskelijoista. Tyypillisin arvio oli 10 prosenttia. Keskiarvo on tässä aineistossa poikkeuksellisen korkea suhteessa mediaaniin, mikä selittyy muutamilla erittäin suurilla arvioilla (70–90 %). Tästä syystä mediaani (11,25 %) antaa keskiarvoa realistisemmän kuvan vastaajien tyypillisestä näkemyksestä. Avoimissa vastauksista kohdejoukkoa kuvataan 20,2 prosentin keskiarvoa pienemmäksi, mutta merkittäväksi:

”Jos arvio rajataan kyselyssä kuvattuun kuntouttavan opetuksen kohderyhmään, kyse on todennäköisesti melko pienestä mutta merkittävästä osuudesta oppivelvollisista opiskelijoista. Suuruusluokan voisi arvioida olevan 5–10 prosentista oppivelvollisista opiskelijoista. On kuitenkin tärkeää huomata, että tukea tarvitsevien opiskelijoiden joukko on tätä laajempi. Ammatillisessa koulutuksessa on jo käytössä useita tukirakenteita, kuten erityinen tuki, TU-VA-koulutus sekä ammatilliset erityisoppilaitokset. Kuntouttavan opetuksen mahdollinen kohderyhmä näyttäisi sijoittuvan näiden rakenteiden rinnalle tilanteisiin, joissa opiskelijan tuen tarve liittyy vahvasti toimintakykyyn, mielenterveyteen, päihteiden käyttöön tai laajempiin elämänhallinnan haasteisiin.”

”Hyötyisi isompi osa, tarvitsisi aivan ehdottomasti opiskelun aikana jossain kohtaa ainakin 10 %.”

”Kuntouttavasta opetuksesta hyötyisi arviolta noin 15–20 % oppivelvollisista opiskelijoista. Kyse on opiskelijoista, joilla on mielenterveyteen, jaksamiseen, elämänhallintaan tai toimintakykyyn liittyviä haasteita, jotka vaikeuttavat etenemistä tavanomaisessa opintotahdissa. He eivät välttämättä tarvitse vaativaa erityistä tukea, mutta hyötyvät selvästi joustavammasta, yksilöllisemmästä ja kuntouttavasta opiskelun tavasta. Oikea-aikaisena kuntouttava opetus voi ehkäistä keskeyttämisistä ja raskaampien palveluiden tarvetta myöhemmin.”

Kuntouttavaa opetusta tarvitseva joukko opiskelijoita tunnistetaan kyselyn perusteella melko yksimielisesti. Kohderyhmällä korostuvat vastaajien mukaan mielenterveyteen, jaksamiseen, elämänhallintaan ja toimintakykyyn liittyvät haasteet. Näiden opiskelijoiden koettiin jäävän monelta osin nykyisten tuen rakenteiden väliin. Tätä kohderyhmää tukevan kuntouttavan opetuksen kehittämisen ja toteuttamisen mahdollistavia edellytyksiä vastaajat tunnistivat yhtäältä tarpeesta määritellä tarkemmin kuntouttavan opetuksen paikka koulutusjärjestelmässä ja toisaalta valtakunnallisen selkeyttämisen tarpeesta liittyen yhteistyön rakenteisiin ja kuntouttavan opetuksen rahoitukseen ja sääntelyyn.

3.2.1 Kuntouttavan opetuksen paikan täsmentäminen

Vastausten perusteella ammatillisen koulutuksen järjestäjät näyttäytyvät keskeisinä toimijoina kuntouttavan opetuksen kokonaisuudessa, mutta heidän roolinsa jäsenyyty vahvasti ammatillisen koulutuksen tavoitteiden, rakenteiden ja sääntelyn kautta. Ammatillinen koulutus rakentuu tutkintotavoitteisen koulutuksen ympärille, jossa keskeisenä tavoitteena on työelämässä tarvittavan osaamisen saavuttaminen, mikä asettaa selkeät odotukset opiskelijoiden osaamiselle ja

suoriutumiseksi. Vastauksissa tuodaan esiin, että kaikki nuoret eivät kykene toimimaan tällaisessa ympäristössä, vaan he tarvitsisivat toisenlaisia, joustavampia ja kuntouttavampia ratkaisuja. Tämä korostaa jännitettä koulutuksen tavoitteiden ja opiskelijoiden yksilöllisten valmiuksien välillä.

”Opiskelijat vaativat erittäin yksilöllisiä opetusjärjestelyjä, niiden toteutus käytännössä haasteellista, koska resurssit ovat rajalliset tai opiskelija ei osallistu opetukseen. Tutkinnon perusteet liian haasteelliset osalle opiskelijoista.”

Kuntouttavan opetuksen suhdetta nykyisiin rakenteisiin tarkasteltaessa vastaajat eivät näe sitä erillisenä tai koulutusjärjestelmän ulkopuolisena toimintona. Puolet vastaajista (50 %) arvioi, että kuntouttava opetus täydentäisi nykyisiä rakenteita, ja merkittävä osa (43,2 %) näkee kuntouttavan opetuksen voivan integroitua osaksi nykyisiä rakenteita. Tämä viittaa siihen, että ammatillisen koulutuksen kentällä on valmiutta kehittää toimintaa nykyisten rakenteiden pohjalta. Olemassa olevista rakenteista erityisesti TUVAn koulutuksessa nähtiin potentiaalia toimia kuntouttavan opetuksen rakenteena. Tämä edellyttää kuitenkin TUVAn koulutuksen kehittämistä mahdollistamaan mm. pienemmät ryhmät ja suuremman henkilöstöresurssin.

”Tarve kuntouttavalle TUVAn ryhmälle, jossa tavoitteet selkeästi kuntoutuksessa ja josta voisi siirtyä valmiuksien mukaan valmentavaan TUVAn ryhmään.”

”Kuntouttavaa opetusta ei tarvitse rakentaa uutena erillisenä palveluna, vaan sen tulisi täydentää ja vahvistaa TUVAn koulutuksen jo olemassa olevia rakenteita. TUVAn toimii luontevana kehittämälustana kuntouttavalle opetukselle, koska sen tavoitteet, joustavuus ja yksilöllisyys vastaavat pitkälti kuntouttavan opetuksen ydintarpeisiin. Laajentamalla TUVAn sisäisiä palveluja – erityisesti monialaisen yhteistyön ja kuntoutuksellisten elementtien osalta – voidaan palvella nykyistä paremmin niitä nuoria, jotka tarvitsevat enemmän tukea ennen tutkintokoulutukseen siirtymistä.”

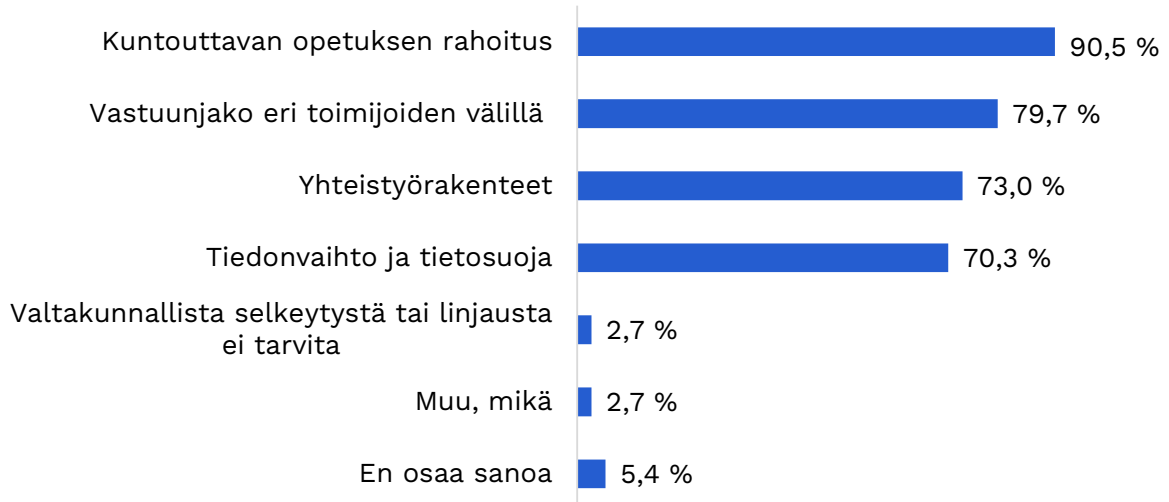
Toisaalta kolmasosa (33,8 %) vastaajista kokee kuntouttavan opetuksen kehittämisen edellyttävän uutta rakennetta. Tällöin vastauksissa korostuvat kohderyhmän tarpeet esimerkiksi tilapäiseksi tutkintotavoitteisuudesta luopumiseksi ja vahvan moniammatillisen tuen rakentamiseksi:

”TUVAn = valmentaa tutkintokoulutukseen. Kuntouttava opetus = valmentaa opiskelukuntoon. TUVAn tukee opintoihin siirtymistä, mutta kuntouttava opetus loisi ennen TUVAn:a tai sen rinnalle sijoittuvan väylän niille, joiden toimintakyky ei vielä mahdollista TUVAn:ssa opiskelua. Se mahdollistaisi yhteisen palvelukonaisuuden (koulutus + hyvinvointialueen palvelut + työpajatoiminta).”

3.2.2 Yhteistyörakenteiden selkeyttäminen

Suuri osa vastaajista näkee, että kuntouttavan opetuksen kehittämiseksi ja toteuttamiseksi yhteistyörakenteet, vastuunjako sekä tiedonvaihtoon ja tietosuojaan liittyvät kysymykset kaipaavat valtakunnallista selkeyttämistä (kuviot 5).

Esimerkiksi 73 prosenttia (n = 54) vastaajista nostaa esiin yhteistyörakenteiden selkeyttämistarpeen ja 70 prosenttia (n = 52) tiedonvaihtoon ja tietosuojaan liittyvät kysymykset. Tämä viittaa siihen, että nykyiset yhteistyön muodot eivät kaikilta osin tue sujuvaa ja systemaattista yhteistyötä eri toimijoiden välillä.



Kuvio 5. Valtakunnallinen selkeytystarve koulutuksen järjestäjien näkökulmasta

Valtaosa vastaajista (79,7 %) katsoo, että vastuunjakoa eri toimijoiden välillä tulisi selkeyttää. Tämä heijastaa tilannetta, jossa opiskelijan tuen tarpeet ylittävät yksittäisen toimijan vastuualueen, mutta yhteistä, selkeästi määriteltyä toimintamallia ei ole. Tällöin vastuu opiskelijan kokonaisvaltaisesta tuesta voi jäädä hajanaiseksi.

”Kun opiskelijan tuen tarve sijoittuu usean toimijan vastuualueelle, yhteistyö edellyttää selkeitä rakenteita ja riittävää yhteistä koordinaatiota. Ilman selkeitä rakenteita on olemassa riski, että vastuu nuoren tukemisesta siirtyy toimijalta toiselle ilman selkeää kokonaisvastuuta. Tällöin nuoren asia ei etene eikä hänen tilanteensa parane.”

Yhteistyörakenteiden selkeyttäminen koetaan kuntouttavan opetuksen kehittämisen kannalta välttämättömäksi. Tämä mahdollistaa nuoren näkökulmasta yhtenäisen tuen kokonaisuuden. Kuntouttavan opetuksen nähdään parhaimmillaan rakentuvan oppilaitoksen, hyvinvointialueen ja nuorten työpajan jaetulle osaamiselle. Työpajojen roolia ja mahdollisuuksia toimia oppivelvollisen nuoren oppimisympäristönä toivotaan selkeytettävän.

”Koulutuksen järjestäjän tulisi tuoda pedagoginen osaaminen, hyvinvointialueen terveystalvelut ja sosiaalipalvelut. Työpajoilla on paljon osaamista oppimisympäristöissä. Näen, että yhteistyö on tässä tärkeintä.”

”Koulutuksen järjestäjä vastaa oppimisesta, pedagogiikasta ja opiskeluarjen rakenteista. Hyvinvointialue vastaa terveyden ja hyvinvoinnin tukemisesta silloin, kun opiskelijan toimintakyky on heikentynyt. Nuorten työpajat tarjoavat toiminnallisen, kuntouttavan ympäristön, joka tukee opiskelijan etenemistä opintopolulla. Näiden kolmen toimijan yhteistyön tulee muodostaa yhtenäinen, koordinoitu ja opiskelijan kannalta selkeä kokonaisuus, ei päällekkäisiä tai irrallisia toimenpiteitä.”

Vastaajista 63,5 prosenttia (n = 47) arvioi omalla organisaatiollaan olevan vähintään melko hyvät valmiudet kuntouttavan opetuksen kehittämiseen ja toteuttamiseen yhteistyössä hyvinvointialueen ja nuorten työpajojen kanssa. 29,7 prosenttia (n = 22) vastaajista arvioi valmiutensa rajallisiksi. Kuntouttavan opetuksen kehittämistä ja toteuttamista koetaan estävän ennen kaikkea olemassa olevien resurssien puute.

3.2.3 Rahoituksen ja sääntelyn selkeyttäminen

Vastaajista noin kolmasosa (36,6 %) vastasi tunnistavansa nykyisessä lainsäädännössä kohtia, jotka estävät kuntouttavan opetuksen kohderyhmään kuuluvien opiskelijoiden tukemista ja kuntouttavan opetuksen kehittämistä. Tunnistetut haasteet liittyvät ennen kaikkea tietosuojaan ja ammatillisen koulutuksen rahoitusjärjestelmään. Valtaosa vastaajista (90,5 %) katsoi, että kuntouttavan opetuksen rahoitus vaatisi valtakunnallista selkeyttämistä (kuvio 5). Tämä viittaa siihen, että nykyiset rahoitusmallit eivät tue riittävästi sellaista toimintaa, jossa yhdistyvät koulutus, kuntoutus ja yksilöllinen ohjaus.

Rahoitukseen liittyvä epäselvyys rajoittaa myös yhteistyön kehittämistä ja uusien toimintamallien käyttöönottoa. Vastauksissa korostetaan pedagogisen osaamisen lisäksi erityisesti psykososiaalisen tuen, mielenterveysosaamisen, neuropsykiatrisen osaamisen sekä verkostotyön merkitystä. Tämä viittaa siihen, että kuntouttava opetus ei ole pelkästään pedagoginen kysymys, vaan se edellyttää laajaa ymmärrystä nuorten elämäntilanteista ja tuen tarpeista. Nuoren tuen tarpeisiin vastaaminen puolestaan edellyttää selkeää ymmärrystä opetuksen ja kuntouttavien elementtien yhdistämisestä. Tässä tarvitaan eri toimijoiden yhteistyötä, jonka tulee ulottua myös kuntouttavan opetuksen rahoittamiseen.

”Resurssien riittävyys. Kuntouttavan opetuksen asiakkaat tarvitsevat huomattavasti enemmän yksilöllistä tukea ja ohjausta, joihin nykyisillä resursseilla ei kyetä.”

”Rahoituspohjaa pitäisi ehdottomasti laajentaa ja vastuita toimijoiden välillä pitäisi selkeyttää myös rahoituksessa.”

Vaikka paljon uskotaan voitavan tehdä myös nykyisiä palveluita sujuvammin yhdistämällä ja toimintaa joustavoittamalla, useissa vastauksissa todetaan kuntouttavan opetuksen kehittämisen edellyttävän erillistä rahoitusta. Olennaisena pidetään myös ammatillisen koulutuksen järjestäjien valtionosuusrahoituksen täsmentämistä. Rahoituksessa tulee vastaajien mukaan huomioida myös muiden kuin pedagogisten tukitoimien riittävyyden varmistaminen. Tältä osin kannetaan

huolta myös hyvinvointialueiden resurssien riittävydestä. Rahoitukselta toivotaan pysyvyyttä, esimerkiksi hankkeisiin perustuvan rahoitusmallin sijaan.

”Valtionosuusrahoituksessa tulisi olla ko. kohderyhmälle rahoitusmalli, joka ei perustu suoritus- ja vaikuttavuusrahoitukseen siltä ajalta, kun opiskelija ei pysty vielä tutkintosuorituksia saavuttamaan.”

”Tukitoimien rahoituksen tulisi perustua selkeään työnjakoon koulutuksen järjestäjän pedagogisen tuen sekä hyvinvointialueen sosiaali- ja terveystalvelujen välillä. Rahoituksen olisi tärkeää olla rakenteellista ja ennakoitavaa, eikä perustua pääasiassa määräaikaiseen hankerahoitukseen. Lisäksi rahoitusmallissa tulisi huomioida monialainen yhteistyö sekä tilanteet, joissa opiskelijan tukeminen edellyttää samanaikaisesti useiden eri toimijoiden työpanosta.”

3.3 Yhteenveto koulutuksen järjestäjien näkemyksistä

Koulutuksen järjestäjien vastaukset osoittavat, että kuntouttavan opetuksen kohderyhmään kuuluvia opiskelijoita tuetaan jo nykyisin monin tavoin, mutta tuki perustuu pääosin olemassa olevien rakenteiden joustavaan soveltamiseen. Oppilaitoksissa hyödynnetään opiskeluhoitoa, erityisjärjestelyjä ja yksilöllisiä opetusratkaisuja, ja monin paikoin on kehitetty toimivia paikallisia malleja. Tuki rakentuu kuitenkin usein tapauskohtaisesti eikä muodosta selkeästi jäsentyvää kokonaisuutta kaikkein haastavimmassa tilanteessa olevien nuorten tueksi.

Kyselyaineisto tuo esiin, että erityisesti niiden opiskelijoiden tukeminen on haastavaa, joiden toimintakyky ei mahdollista etenemistä tutkintotavoitteisessa koulutuksessa ilman vahvaa ja usein monialaista tukea. Näissä tilanteissa opiskelijoiden tuki edellyttää useiden toimijoiden samanaikaista panosta, mutta käytännöt vaihtelevat ja rakentuvat pitkälti paikallisten ratkaisujen varaan. Koulutuksen järjestäjät näkevät kuntouttavan opetuksen keinona vahvistaa ja jäsentää tätä kokonaisuutta siten, että tuki olisi nykyistä suunnitelmallisempaa ja paremmin koordinoitua.

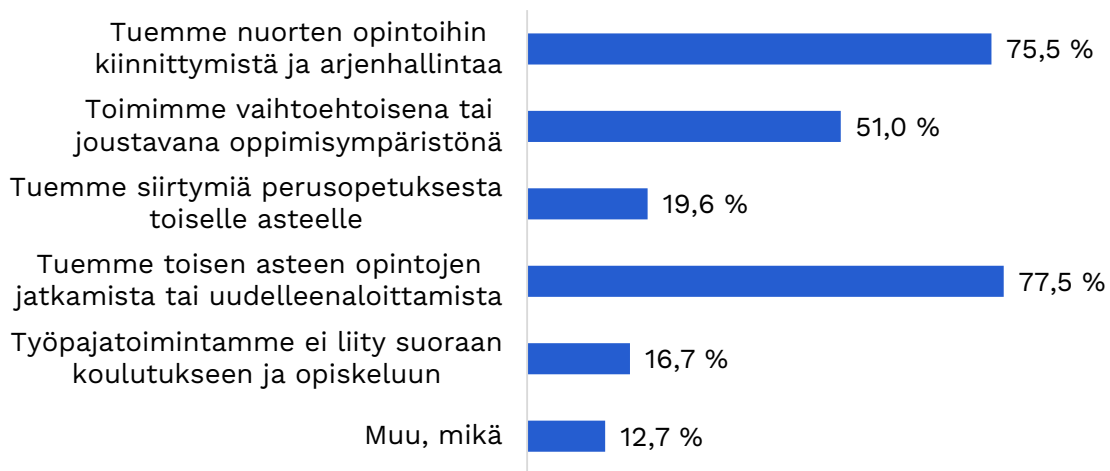
Keskeiset kehittämistarpeet kohdistuvat rahoitukseen, yhteistyörakenteisiin sekä toimijoiden väliseen työn- ja vastuunjakoon. Nykyinen rahoitusjärjestelmä ei riittävästi mahdollista sellaista pitkäkestoista, yksilöllistä ja kuntouttavaa tukea, jota kuntouttavan opetuksen kohderyhmä tarvitsee. Samanaikaisesti yhteistyö koulutuksen järjestäjien, hyvinvointialueiden ja nuorten työpajojen välillä perustuu usein paikallisiin ja tapauskohtaisiin ratkaisuihin. Kuntouttavan opetuksen toteuttaminen edellyttää näiden toimijoiden osaamisen nykyistä tiiviimpää yhdistämistä: oppilaitosten pedagogista tukea, hyvinvointialueiden sosiaali- ja terveystalveluja sekä nuorten työpajojen toiminnallisia oppimisympäristöjä.

4 Nuorten työpajojen henkilöstön näkemyksiä kuntouttavasta opetuksesta

Nuorten työpajojen henkilöstölle suunnattu kysely välitettiin Into – etsivä nuorisotyö ja työpajatoiminta ry:n kautta. Tarkkaa tietoa kyselyn saaneiden määrästä ei ole käytettävissä. Kyselyyn saatiin yhteensä 102 vastausta. Vastanneista työpajoista suurin osa toimi kunnan omana toimintana (57,8 %) tai yhtiöiden ja säätiöiden toimintana (25,5 %). Vastajat edustivat monipuolisesti erilaisia tehtäväkuvia. Vastaajista 61,8 prosenttia (n = 63) oli valmentajia tai ohjaajia ja 33,3 prosenttia (n = 34) toimi suunnittelu- tai esihenkilötehtävissä. Maantieteellisesti vastauksia saatiin kaikkien muiden hyvinvointialueiden paitsi Varsinais-Suomen alueelta. Kysely koostui 26 kysymyksestä, joista 10 oli avoimia. Kysymyksistä osa oli vapaaehtoisia, joten vastaajamäärät vaihtelevat kysymyksittäin. Seuraavassa esityksessä prosenttiosuudet ja vastaajien määrät (n) on raportoitu kyseisen kysymyksen vastausmäärän perusteella.

4.1 Nuorten työpajojen nykyinen suhde koulutukseen ja opiskeluun

Nuorten työpajat näyttäytyvät kyselyaineiston perusteella keskeisinä, mutta osin epämuodollisina toimijoina koulutuksen ja nuorten tukipalveluiden rajapinnassa. Vaikka työpajat eivät ole osa varsinaista koulutusjärjestelmää, niiden toiminta kytkeytyy tiiviisti nuorten koulutuspolkuihin ja opiskelukykyyneen. Valtaosa vastaajista kuvasi työpajojen roolia ennen kaikkea nuorten opintoihin kiinnittymisen ja arjenhallinnan tukena (75,5 %) sekä toisen asteen opintojen jatkamisen tai uudelleen aloittamisen tukena (77,5 %). Lisäksi noin puolet vastaajista näki työpajat vaihtoehtoisina tai joustavina oppimisympäristöinä (kuvio 6). Tämä viittaa siihen, että työpajat eivät toimi ainoastaan koulutuksen ulkopuolisina palveluina, vaan ovat kiinteä osa nuorten koulutukseen kiinnittymisen kokonaisuutta. Nuorten työpajojen nykyisessä toiminnassa ja yhteistyössä voidaan vastausten perusteella tunnistaa sekä vahvuuksia että kehittämistarpeita.



Kuvio 6. Nuorten työpajojen kokema rooli suhteessa koulutukseen ja opiskeluun

4.1.1 Nykyisen toiminnan ja yhteistyön vahvuudet

Nuorten työpajat tekevät aktiivista yhteistyötä koulutuksen järjestäjien (82 %) ja etsivän nuorisotyön (75 %) kanssa. Myös hyvinvointialueen opiskeluhoiton (29 %) ja muiden palveluiden (56 %) kanssa tehtävä yhteistyö on melko yleistä. Lisäksi noin neljäsosa vastaajista (27,5 %) mainitsee yhteistyön järjestöjen ja kolmannen sektorin toimijoiden kanssa. Yhteistyön arvioi olevan kokonaisuudessaan melko tai erittäin toimivaa 75 prosenttia (n = 76) vastaajista.

Vastausten perusteella nuorten työpajojen yhteistyö muiden toimijoiden kanssa toimii parhaimmillaan sujuvasti, joustavasti ja nuoren tarpeista käsin rakentavana. Erityisesti etsivä nuorisotyö näyttäytyy keskeisenä kumppanina nuorten tavoittamisessa ja ohjautumisessa työpajatoimintaan. Yhteistyö etsivän nuorisotyön kanssa on vakiintunutta, säännöllistä ja usein tiivistä myös arjen tasolla, mikä mahdollistaa nuorten ohjautumisen palveluihin oikea-aikaisesti. Etsivä nuorisotyö toimii monin paikoin siltanrakentajana nuoren ja eri palveluiden välillä sekä tukee nuoren kiinnittymistä työpajatoimintaan erityisesti opintojen keskeytymis- tai nivelvaiheissa.

”Yhteistyö etsivän nuorisotyön kanssa on todella hyvää. Nuoria ohjautuu sen kautta pajalle, ja teemme tiivistä yhteistyötä niiden nuorten kohdalla, jotka tarvitsevat nuorten työpajan lisäksi vielä myös etsivän nuorisotyön tukea.”

Yhteistyö ammatillisen koulutuksen järjestäjien kanssa toimii vaihtelevasti, mutta parhaimmillaan se on tiivistä ja mahdollistaa joustavia opintopolkuja. Toimivina käytäntöinä nousevat esiin työpajan tunnistaminen vaihtoehtoisena oppimisympäristönä, opinnollistamisen mahdollisuudet sekä erilaiset koulutus-sopimuksiin ja valmennukseen perustuvat ratkaisut, jotka tukevat opiskelijoiden opintojen jatkamista. Joissakin tapauksissa työpajatoiminta on kytkeytynyt osaksi koulutusta esimerkiksi kuntouttavan TUVAn toiminnan pilotteina.

”Yhteydenottoja on tullut ja niihin reagoidaan tarpeen mukaan. Nuorten työpaja nähdään toimijana, josta voi olla tukea nuorille haasteellisissa opiskelutilanteissa.”

”Oppilaitokset tuntevat meidät ja olemme opinnollistaneet nuorten työ- ja valmennuspalveluiden sisältöjä, myös TUVA:n osalta.”

”Ammatillisen opetuksen ja työpajan oma kehittyminen sopimus ja hyvät käytännöt opintojen jatkamisesta työpajan ympäristössä, mikäli opiskelu on vaarassa keskeytyä.”

”Alueella on tarjolla palveluja nuorille sekä paljon oppilaitoksia, mikä mahdollistaa nuorille erilaisia yksilöllisiä polkuja. Parhaimmillaan haastavissa tilanteissa oleville nuorille on löydetty todella hyviä, riittävän tuettuja ja yksilöllisiä polkuja kohti ammatillisia opintoja. Polut ovat voineet sisältää esim. työkokeilu-pajoilla alanvalinnan selkiyttämiseksi ja opiskelunvalmiuksien vahvistamiseksi ja ohessa on voinut olla muuta tukea esim. arjen- ja elämänhallintaan tai terveyspalveluiden tukea. Oppilaitoksiin on päässyt hyvin tutustumaan, tai esim. omon kanssa keskustelemaan tai koulutuskokeiluun. Nuoret ovat voineet suorittaa myös osatutkintoja ammattialoilta pajoilla ennen opintoihin hakutumista.”

Toimiva yhteistyö perustuu usein sujuvaan matalan kynnyksen yhteydenpitoon, yhteisiin tapaamisiin sekä siihen, että toimijat tuntevat toistensa palvelut ja osaavat hyödyntää niitä nuoren tilanteen edellyttämällä tavalla. Yhteistyön toimivuutta tukevat tiedonkulun ketteryys sekä yksilövalmennukseen perustuva työote, jossa yhdellä työntekijällä on kokonaisvastuu nuoren tilanteen koordinoinnista. Vastausten perusteella yhteistyö toimii erityisen hyvin paikallisissa verkostoissa, joissa toimijat tuntevat toisensa ja nuoren tukeminen rakentuu yhteisen tavoitteen varaan. Näissä tilanteissa työpajat voivat tarjota joustavan ja arkeen kiinnittyvän ympäristön, joka tukee nuoren opiskelunvalmiuksien ja elämänhallinnan vahvistumista. Nykyisessä toiminnassa ja yhteistyössä tunnistettiin kuitenkin myös haasteita.

4.1.2 Nykyisen toiminnan ja yhteistyön haasteet

Työpajatoimijoiden vastauksissa yhteistyön keskeisimmiksi haasteiksi nousevat rahoitukseen ja säädosohjaukseen liittyvät epäselvyydet. Erityisesti opetus- ja kulttuuriministeriön sekä Lupa- ja valvontaviraston linjaukset koetaan työpajatoiminnan näkökulmasta ongelmallisiksi, sillä ne rajaavat työpajojen mahdollisuuksia toimia oppivelvollisten ja oppilaitoksessa kirjoilla olevien nuorten tukena. Yhteistyön oppilaitosten kanssa katsotaan toimineen aiemmin paremmin.

”Aikaisemmin yhteistyö koulutuksen järjestäjien kanssa toimi erittäin hyvin. Opiskeleva nuori pystyi tulemaan starttivalmennukseen koulutus sopimuksella ja nuori sai joko hengähdystauon opinnoista tai häntä tuettiin jatkamaan opintoja/kartoittamaan uutta alaa jne. Vuoden alusta OKM:n ohjeiden mukaan oppilaitosyhteistyö on loppunut. Oppilaitokset eivät ohjaa nuoria työpajalle, vaikka tarvetta olisi.”

Jos työpaja saa valtionavustusta nuorten työpajatoimintaan, sen ei katsota voivan toteuttaa koulutuksen järjestäjän vastuulle kuuluvia tehtäviä ilman erillistä korvausta. Käytännössä tämä on johtanut tilanteisiin, joissa oppilaitokset eivät ohjaa nuoria työpajoille, vaikka tarve olisi ilmeinen, koska rahoitusvastuu ja pelisäännöt koetaan epäselviksi. Työpajatoimijat kuvaavatkin, että yhteistyö oppilaitosten kanssa on osin hallinnollisesti tehty liian vaikeaksi juuri silloin, kun nuoret tarvitsisivat joustavinta tukea. Erityisen vaikeaa yhteistyön tekeminen on oppivelvollisten nuorten osalta.

”Oppivelvollisuusikäiset eivät voi tulla työpajallemme, koska meillä ei ole sopimusta oppilaitosten kanssa. Tarve kuitenkin on nähtävissä ja esim. TUVAluokat ovat lähioppilaitoksessa ylikuormitetut. Mukana ’roikkuu’ sellaisia nuoria, jotka eivät pysty käymään koulussa ja hyötyisivät enemmän työpajaympäristössä tapahtuvasta toiminnasta.”

”Tällä hetkellä palveluun voi tulla vasta 18 vuotta täyttänyt nuori, koska nuorempien täytyy olla opinnoissa laajentuneen oppivelvollisuuden vuoksi. Meidän palvelumme voisi olla tarpeen usealle nuorelle jo ennen tuota määgista 18 vuoden ikää.”

Vastauksissa korostuu lisäksi huoli siitä, että nuoren aito etu jää helposti hallinnollisten rakenteiden jalkoihin. Työpajatoimijat kuvaavat tilanteita, joissa nuoria pidetään oppilaitoksen kirjoilla liian pitkään, vaikka he hyötyisivät enemmän työpajaympäristöstä, kuntoutuksesta tai muusta joustavasta tuesta. Työpajalle ohjautuminen tapahtuu usein liian myöhään, vasta silloin, kun tilanne on jo ehtinyt kriisiytyä.

”Varhaisen puuttumisen ja tuen malli puuttuu. Asioihin puututaan, kun tilanne on jo eskaloitunut pitkälle ja nuori kokee haasteiden olevan ylivoimaisia.”

”Oppivelvolliset eivät voi osallistua työpajatoimintaan, jolloin heitä väkisin pidetään koulun kirjoilla 18 ikävuoteen saakka, jolloin haasteet ovat kasvaneet ja kasaantuneet ja vasta sitten otetaan yhteyttä työpajatoimintaan.”

Toinen laaja haastekokonaisuus liittyy hyvinvointialueiden kanssa tehtävään yhteistyöhön, jonka koetaan monin paikoin heikentyneen hyvinvointialueuudistuksen jälkeen. Vastauksissa kuvataan lähipalvelujen vähenemistä, palvelujen etäännyttämistä sekä nuorten ohjautumisen vaikeutumista. Työpajatoimijat kokevat, että hyvinvointialueiden työntekijät eivät aina tunne työpajojen mahdollisuuksia tai osaa hyödyntää niitä nuorten tukemisessa. Samalla tiedonkulku viranomaisien, oppilaitosten ja työpajojen välillä näyttää puutteellisena. Työpajat jäävät usein nuoren tilanteeseen liittyvän tiedon ulkopuolelle, vaikka ne ovat arjessa tiiviisti nuoren tukena. Työpajojen näkökulmasta suurin kehittämistarve liittyykin valtakunnallisten pelisääntöjen selkeyttämiseen. Vastaajat korostavat, että nuoren tulisi voida saada oikea-aikaista tukea siinä ympäristössä, jossa hän on kykenevä toimimaan, ilman että rahoitusmallit, toimialarajat tai byrokraattiset tulkinnat estävät tarkoituksenmukaisen yhteistyön.

”Muilta tahoilta (mm. hyvinvointialue, työllisyysalue, oppilaitokset) ei ohjaudu nuoria työpajalle, tai ohjautuminen on hyvin vähäistä. Yhteistyötahojen tavoittaminen on haastavaa ja esimerkiksi yhteiset palaverit ovat vähentyneet tai loppuneet lähes kokonaan. Tietoa nuorten asioista ei tule työpajan valmentajien tietoon, vaikka asioista on keskusteltu ja työntekijöillä on nuorten lupa välittää tietoa työpajalle. Kentälle on muodostunut palveluiden välille byrokrattisia raja-aitoja, jotka estävät yhteistyön tekemisen nuorten hyväksi.”

4.2 Kuntouttavan opetuksen kehittäminen

Vastaajista 49 prosenttia (n = 50) piti kuntouttavan opetuksen kehittämistä erittäin tärkeänä ja 41,2 prosenttia (n = 42) melko tärkeänä. Vastaajista valtaosa (79,4 %) näki nuorten työpajojen roolin kuntouttavan opetuksen kehittämisessä ja toteuttamisessa vähintään melko keskeisenä. Kuntouttavan opetuksen katsottiin nuorten työpajaympäristössä soveltuvan erityisesti niille nuorille, joiden toisen asteen opinnot ovat vaarassa keskeytyä (74,5 %). Kysyttäessä kuntouttavan opetuksen kohderyhmää vajaa kolmannes (n = 31) katsoi, ettei kuntouttava opetus työpajaympäristössä ole sidottu ikään tai opiskelutilanteeseen. Pääsääntöisesti kuntouttavan opetuksen työpajaympäristössä arvioitiin kuitenkin soveltuvan paremmin yli 18-vuotiaille nuorille (60,8 %) kuin oppivelvollisuusikäisille nuorille (36,3 %). Nuorten työpajojen roolina kuntouttavassa opetuksessa nähtiin ennen kaikkea toimiminen kuntoutumista ja opiskelukykyä vahvistavana jaksona ennen opintoja (81,4 %) (kuvio 7). Työpajan katsottiin kuitenkin voivan toimia myös vaihtoehtoisena tai täydentävänä oppimisympäristönä sekä toisen asteen opintojen rinnalla kulkevana tukimuotona. Vastaajista kolmasosa näki nuorten työpajat kuntouttavan opetuksen keskeisenä toteuttamisympäristönä.



Kuvio 7. Nuorten työpajojen näkemys roolistaan kuntouttavassa opetuksessa

4.2.1 Nuorten työpajojen rooli kuntouttavassa opetuksessa

Nuorten työpajojen rooli kuntouttavassa opetuksessa jäsentyy erityisesti tilanteisiin, joissa nuoren opintopolku on vaarassa katketa. Työpajaympäristö nähdään vaihtoehtona tilanteissa, joissa poissaolot lisääntyvät, motivaatio heikkenee tai opiskelukyky ei riitä toimimiseen oppilaitosympäristössä. Lisäksi työpajat voivat toimia välivaiheena esimerkiksi pitkän sairausloman jälkeen tai alanvalinnan selkeyttämisen tukena.

”Toisen asteen opiskelijat, joilla on vaara opintojen keskeytymiseen tai ennen kuin tilanne on noin kriittinen. Esim. opinnot eivät etene ja poissaoloja on paljon. Pajat voisivat olla tässä tilanteessa olevilla vaihtoehtoinen palvelu.”

”Tilanteisiin, joissa nuorten opinnot ovat vaarassa keskeytyä, ovat keskeytneet tai opinnot eivät ole koskaan edes päässeet alkamaan. Näkisimme hyödyn erityisesti TUVA-opetuksen rinnalla, ja siitä meillä on myös hyviä kokemuksia.”

Keskeisenä kohderyhmänä näyttäytyvät nuoret, joiden haasteet liittyvät mielen-terveyteen, sosiaaliseen ahdistukseen tai neuropsykiatrisiin piirteisiin ja joille oppilaitosympäristö on liian kuormittava. Työpajojen pienryhmämuotoinen, joustava ja yksilöllinen toimintaympäristö mahdollistaa tällöin sosiaalisten taitojen harjoittelun, ryhmään kiinnittymisen sekä turvallisen arjen rakentumisen nuoren omassa tahdissa. Monille nuorille työpaja näyttäytyy ainoana realistisena toimintaympäristönä tilanteissa, joissa koulussa toimiminen ei ole mahdollista.

”Erityisesti niihin tilanteisiin, joissa nuoren on vaikea työskennellä isoissa ryhmissä tai vaikea päästä oppilaitokseen psyykkisen oireilun vuoksi. Tai nuori tarvitsee kevennystä normaaliin opiskeluun. Tai erityistä henkilökohtaista tukea.”

”Paljon nuoria, joilla suuria haasteita sosiaalisen ahdistuksen ja nepsyipiirteiden takia. Esim. isoon kouluun/ryhmään meneminen on mahdottomuus osalle nuorista. Pajalla nuorille voisi tarjota oppimisympäristön pienryhmässä ja omaan tahtiin.”

Työpajojen rooli korostuu myös opiskelukuntoisuuden rakentamisessa. Toiminta kohdentuu erityisesti arjenhallinnan, vuorokausirytmien, itsetunnon ja motivaation vahvistamiseen sekä tulevaisuususkon tukemiseen. Näiden tekijöiden nähdään muodostavan perustan koulutukseen kiinnittymiselle. Työpajatoimijoiden kuvauksissa kuntouttavan opetuksen keskeiset sisällöt liittyvät sosiaaliseen vahvistamiseen, yksilö- ja ryhmävalmennukseen sekä nuoren toimintakykyä tukevaan arjen rakentamiseen. Keskeisimpänä sisältönä kuntouttavassa opetuksessa pidettiin sosiaalisen vahvistamisen ja valmennuksen integrointia osaksi oppimistavoitteita (82,4 %) (kuvio 8).



Kuvio 8. Nuorten työpajalla toteutettavan kuntouttavan opetuksen keskeinen sisältö

”Sisältö riippuu varmaan paljon nuorten yksilöllisistä tarpeista, mutta yleisellä tasolla työpajoilla voidaan tehdä havaintoja nuoren fyysisestä, psyykkisestä ja sosiaalisesta toimintakyvystä, tukea arjen hallintaa, löytää nuoren vahvuuksia ja tukea niiden kehittämisessä.”

”Toiminnallisuutta, arjen taitojen vahvistamista ja opiskeluvalmiuksien kehittämistä. Työpajan ensisijainen tehtävä on tukea nuorta ja auttaa toiminnallisuuden ja sosiaalisen vahvistumisen kautta opintojen edistämässä.”

Vaikka työpajojen toiminta painottuu kuntouttavaan ja valmennukselliseen otteeseen, niiden nähdään voivan toimia myös joustavina oppimisympäristöinä. Työpajalla voidaan tukea opintojen etenemistä esimerkiksi opinnollistamisen, osaamistodistusten ja työelämätaitojen harjoittelun kautta. Joustavaa mahdollisuutta suorittaa ammatillisen tutkinnon osia tärkeänä piti 56 prosenttia (n=57) vastaajista. Samalla korostetaan, että työpajat eivät ole oppilaitoksia, vaan niiden tehtävänä on täydentää koulutusta tarjoamalla oppimista mahdollistava ja kuntoutumista tukeva ympäristö. Opetuksen nähdään kuuluvan ensisijaisesti oppilaitokselle, kun taas työpajan rooli liittyy valmennukselliseen, toiminnalliseen ja kokonaisvaltaiseen toimintakykyä vahvistavaan tukeen.

”Ennen kaikkea jokaisen kuntouttavaan opetukseen nuorten työpajalle ohjautuvan nuoren kohdalla on tärkeää huomioida, että nuoren opinnot edistyvät vaikka vain pikkuisen, omatahtisesti. Opettajan ja työpajavalmentajan yhteistyö on erityisen tärkeää.”

”Huomioitavaa on, että työpajat eivät ole kouluja/oppilaitoksia, vaan omalla erityisellä toimintatavallaan ja ympäristöllään mahdollistavat nuorelle keinon ottaa vastaan myös opetusta. Kuntouttavassa opetuksessa on tärkeää huomioida, että opetuksesta vastaa oppilaitoksen henkilöstö läheisessä yhteistyössä työpajan valmennushenkilöstön kanssa.”

4.2.2 Yhteistyörakenteiden selkeyttäminen

Kuntouttava opetus nuorten työpajalla näyttöytyy erityisesti pienryhmämuotoisena, yksilöllistettynä tukena ja opetuksena pajan tiloissa. Tämän tehtävän toteuttamiseksi tarvitaan myös yhteistyötä muiden toimijoiden kanssa. Hyvinvointialueen tukea osana nuoren opintoja ja koulupäivää pitää tärkeänä 61,7 prosenttia (n = 63) vastaajista. Erityisopettajan tai muun pedagogisen asiantuntijan läsnäoloa puolestaan pitää tärkeänä 39,2 prosenttia (n = 40) vastaajista (kuvio 8). Vastaajista 37,3 prosenttia (n = 38) arvioi edustamansa työpajan valmiudet kuntouttavan opetuksen kehittämiseen ja toteuttamiseen yhteistyössä koulutuksen järjestäjien ja hyvinvointialueen kanssa hyväksi. Vastauksissa korostuu vahva yhteisymmärrys siitä, että kuntouttavan opetuksen toteuttaminen työpajaympäristössä edellyttää selkeää vastuunjakoa eri toimijoiden välillä. Vastauksissa hahmottuu kolmikantainen yhteistyörakenne, jossa koulutuksen järjestäjällä, nuorten työpajalla ja hyvinvointialueella on toisistaan eriytyvät mutta toisiaan täydentävät roolit.

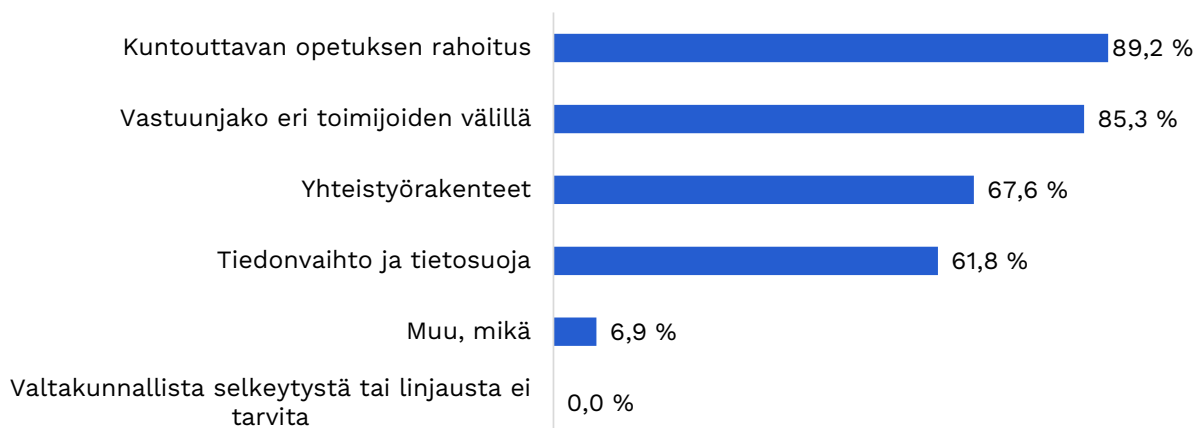
”Kaikki osapuolet näkevät omassa asiakasryhmässään tarpeen, johon eivät yksin voi vastata. Silloin tulisi luoda mahdollisuus ja toimintamalli, jonka voi luoda yhdessä saumattomaksi kokonaisuudeksi.”

Pedagogisen vastuun nähdään kuuluvan ensisijaisesti koulutuksen järjestäjälle. Oppilaitoksen tehtävänä on huolehtia opetuksen sisällöistä, opintojen etenemisestä, arvioinnista ja hallinnollisista ratkaisuksista myös silloin, kun oppiminen tapahtuu osittain työpajaympäristössä. Nuorten työpajan rooli puolestaan painottuu valmennukseen, arjenhallinnan tukemiseen, sosiaaliseen vahvistamiseen ja toiminnallisen oppimisympäristön tarjoamiseen. Hyvinvointialueen tehtäväksi jäsenetään erityisesti sosiaali- ja terveystalveluiden sekä muun kuntouttavan tuen järjestäminen nuoren tarpeiden mukaisesti. Vastauksissa korostuu myös, ettei vastuunjako saa jäädä yleiselle tasolle, vaan sen tulee olla etukäteen sovittu, käytännössä toimiva ja nuoren tilanteeseen sidottu.

”Nuorten työpaja tarjoaisi puitteet ja tekemisen kautta mahdollisuuden oppia uutta. Koulutuksen järjestäjällä olisi vastuu opintojen etenemisen tunnistamisesta ja tunnustamisesta. Hyvinvointialueen vastuulla olisi arjenhaasteissa tukeminen. Tiivis yhteistyö olisi oleellinen osa tätä kolminaisuutta.”

”Tärkeintä on tiivis yhteistyö eri toimijoiden välillä ja nuori keskiössä.”

Kuntouttavan opetuksen kehittämiseksi tärkeäksi nähdään valtakunnallisesti selkeyttää vastuunjakoa eri toimijoiden välillä (85,3 %) ja yhteistyörakenteita (67,6 %). Myös tiedonvaihtoon ja tietosuojaan liittyvät kysymykset nousevat vastauksissa esille (kuvio 9).



Kuvio 9. Valtakunnallinen selkeytstarve nuorten työpajojen näkökulmasta

4.2.3 Rahoituksen ja sääntelyn selkeyttäminen

Nuorten työpajatoimijoiden vastauksissa rahoitus ja sääntely näyttäytyvät yhtenä keskeisimmistä kuntouttavan opetuksen kehittämisen pullonkauloista. Rahoituksen valtakunnallista selkeyttämistä pitää tärkeänä 89,2 prosenttia (n = 91) vastaajista (kuviokuva 9). Vastauksissa toistuu vahva näkemys siitä, että nykyiset rahoitusmallit, valtionavustusten käyttöehdot sekä eri hallinnonalojen väliset rajat eivät tue nuoren tarpeista lähtevää, joustavaa ja monialaista yhteistyötä. Sen sijaan ne tuottavat tilanteita, joissa toimijat joutuvat arvioimaan ennen kaikkea sitä, mitä rahoituksella saa tehdä, eikä sitä, mikä olisi nuoren kannalta tarkoituksenmukaisinta.

”Linjauksia rahoitusten takana tulisi tarkastella. Linjaukset tekevät työpajatoiminnan sisällöstä ja sallittavista työmuodoista hyvin kapeat. Päätäjätasolla olisi hyvä pohtia, miksi linjauksia rahoituksen saamiseen tiukennetaan, kun tämä johtaa siihen, että haavoittuvassa asemassa oleva nuori saa itselleen sellaista tukea ja apua kuin hän tarvitsisi.”

”Sinänsä hallintorakenteiden ei pitäisi rajoittaa toimintaa, jos vain kaikki tahot ymmärtävät vastuunsa meidän yhteisistä nuorista ja yhteisistä päämääristä.”

Erityisen vahvasti vastauksissa korostui nuorten työpajatoiminnan valtionavustukseen liittyvä epäselvyys ja rajaavuus. Useat vastaajat kuvasivat, että nykyisillä ehdoilla työpajat eivät voi käyttää saamaansa rahoitusta sellaiseen toimintaan, joka tulkitaan oppilaitoksen, hyvinvointialueen tai työllisyyspalveluiden lakisääteiseksi tehtäväksi. Käytännössä tämä merkitsee sitä, että oppilaitoksessa kirjoilla olevien nuorten tukeminen työpajalla on monin paikoin vaikeaa tai jopa mahdotonta, vaikka juuri nämä nuoret voisivat hyötyä työpajaympäristöstä eniten. Vastauksissa tuodaan esiin huoli siitä, että rahoitusehdot estävät ennaltaehkäisevän työn: nuori voidaan ottaa mukaan vasta sitten, kun opinnot ovat jo keskeytyneet, vaikka tarkoituksenmukaista olisi tarjota tukea ajoissa.

”Se, että rakennetaan yhteistyömalleja, joiden avulla nuori saa tarvitsemansa tuen yli palvelurajojen. Palveluiden, rahoitusten ja toimintojen aiheuttamien palveluiden siiloutumisen purkaminen. Tällä hetkellä OKM:n linjaus rahoitukseen hankaloittaa mahdollisuutta nuorten työpajojen ja koulutuksenjärjestäjien väliseen yhteistyöhön.”

Rahoitukseen liittyvät ongelmat eivät vastauksissa rajoitu vain käyttöehtoihin, vaan ne koskevat myös rahoitusvastuun epäselvyyttä. Vastaajat kysyvät toistuvasti, kuka käytännössä rahoittaa kuntouttavan opetuksen, jos sitä toteutetaan työpajaympäristössä. Erityisen ongelmallisena pidetään tilannetta, jossa oppilaitos saa opiskelijasta rahoituksen, mutta työpaja kantaisi käytännön ohjauksen, arjen tuen ja oppimisympäristön järjestämisen vastuun ilman vastaavaa korvausta. Tällöin syntyy kokemus epätasapainosta: työpajalla on osaamista ja valmiutta tukea nuorta, mutta ei taloudellisia mahdollisuuksia ottaa vastaan uusia tehtäviä ilman lisäresursointia. Vastauksissa ehdotetaankin esimerkiksi puitesopimuksia, palvelukohtaisia korvauksia, monirahoitusmalleja sekä valtakunnallisesti linjattua mallia, jossa nuoren mukana liikkuisi myös toiminnan edellyttämä rahoitus.

Moni vastaaja korostaa, että nykyinen hankemainen tai vuosittain epävarma rahoitus ei mahdollista pitkäjänteistä kehittämistä. Uudenlaisen palvelun rakentaminen edellyttäisi vakaata ja ennakoitavaa rahoitus pohjaa, jotta työpajoihin voitaisiin palkata riittävästi osaavaa henkilöstöä, hankkia opetukseen soveltuvia välineitä sekä järjestää toiminta tarkoituksenmukaisissa tiloissa. Erityisesti pienillä paikkakunnilla ja pienissä työpajoissa resurssikysymys näyttäytyy ratkaisevana. Jos ohjaajia on liian vähän tai tilat ovat rajalliset, ei kuntouttavan opetuksen kaltaista intensiivistä ja yksilöllistä tukea voida toteuttaa laadukkaasti muun toiminnan rinnalla.

”Resurssinäkökulmasta tarvitaan oikeita ihmisiä tekemään ja kohtaamaan nuoria kuntouttavassa opetuksessa. Pienryhmämuotoisuus tarkoittaa myös pieniä määriä kerrallaan, että massa ei vie hyviä kokemuksia alleen.”

”Nuorten työpajojen rahoitukset monivuotiseksi, jotta toiminnan jatkuvuus olisi turvattu ja yhteistyömahdollisuudet pitkäjänteisiä.”

”Rahoituksen tulee olla jatkuvaa, ei hankemaista. Korvamerkitty valtioneuvoston kunnille yhtenä vaihtoehtona. Tulisi olla oma lakisääteinen koulutusmuotonsa. Osaamista työpajakentällä riittää. Periaatteessa lähes kaikki työkalut ovat jo olemassa. Riittävä resurssointi alusta asti on tärkeää.”

Vastaajat kuvasivat, että ministeriöiden, rahoittajien ja hallinnonalojen linjaukset eivät tällä hetkellä muodosta yhtenäistä kokonaisuutta, vaan saattavat jopa olla ristiriidassa keskenään. Tämä vaikeuttaa paikallista yhteistyötä ja luo epävarmuutta siitä, mikä on sallittua, mikä kiellettyä ja miten toimintaa voisi kehittää ilman rahoituksen menettämisen riskiä. Vastauksissa toivotaankin valtakunnallisia, yhteisiä pelisääntöjä, jotka tunnistaisivat paremmin nuorten työpajojen roolin kuntouttavan opetuksen kokonaisuudessa.

4.3 Yhteenveto nuorten työpajojen näkemyksistä

Kokonaisuutena vastaukset osoittavat, että nuorten työpajoilla on keskeinen rooli niiden nuorten tukemisessa, joille oppilaitosympäristö ei nykyisellään tarjoa riittävän joustavaa tai oikea-aikaista tukea. Työpajojen toiminnassa yhdistyvät nuorilähtöinen työote, pienryhmämuotoisuus, yksilöllinen valmennus sekä kyky tukea samanaikaisesti nuoren arjenhallintaa, toimintakykyä ja opiskeluun kiinnittymistä. Työpajaympäristö vastaa erityisesti tilanteisiin, joissa opinnot ovat vaarassa keskeytyä, nuori tarvitsee vahvempaa toimintakyvyn tukea tai koulutuspolku ei ole vielä jäsentynyt.

Kyselyaineisto tuo esiin, että työpajojen ja koulutusjärjestelmän välinen yhteistyö rakentuu vaihtelevasti ja pitkälti paikallisten ratkaisujen varaan. Työpajat toimivat käytännössä monien nuorten tukena, mutta niiden rooli osana opiskelijan opintopolkua ei ole yhtenäinen. Vastauksissa korostuu tarve selkeämmille yhteistyökäytännöille, joissa koulutuksen järjestäjä, työpajat ja hyvinvointialueet toimivat rinnakkain nuoren tukemisessa. Työpajojen näkökulmasta keskeistä on, että pedagoginen tuki, valmennuksellinen työote ja sosiaali- ja terveystalvelut kytkeytyvät toisiinsa opiskelijan tilanteen mukaan.

Keskeisimmät kehittämishaasteet liittyvät rahoitukseen ja sääntelyyn. Nykyiset rahoitusmallit ja hallinnolliset rajat rajoittavat työpajojen mahdollisuuksia toimia oppivelvollisten ja koulutuksessa olevien nuorten tukena. Tämä vaikeuttaa joustavien ja ennaltaehkäisevien ratkaisujen toteuttamista erityisesti tilanteissa, joissa nuori tarvitsee samanaikaisesti tukea sekä opiskeluun että arjenhallintaan. Työpajatoiminta tarjoaa vastauksia moniin näistä tarpeista, mutta sen hyödyntäminen vaihtelee paikallisesti.

Vastausten perusteella työpajat näkevät tarpeen vahvistaa omaa rooliaan osana nuorten tukemisen kokonaisuutta. Tämä edellyttää nykyistä selkeämpiä rakenteita ja yhteistyökäytäntöjä, jotka mahdollistavat työpajojen osaamisen hyödyntämisen osana nuoren opintopolkua.

5 Hyvinvointialueiden näkemyksiä kuntouttavasta opetuksesta

Hyvinvointialueiden kysely laadittiin yhteistyössä Hyvil Oy:n kanssa. Hyvinvointialueille suunnatun kyselyn tavoitteena ei ollut laaja vastaajamäärä, vaan kunkin hyvinvointialueen keskeisten asiantuntijanäkemyksen tavoittaminen. Kysely kohdennettiin hyvinvointialueiden kirjaamojen kautta johtavassa asemassa oleville asiantuntijoille, ja tavoitteena oli saada enintään kaksi vastausta kultakin hyvinvointialueelta. Vastauksia saatiin yhteensä 18 ja ne edustavat 14 eri hyvinvointialuetta. Hyvinvointialueiden vastauksia tarkastellaan tässä selvityksessä ensisijaisesti täydentävänä ja syventävänä näkökulmana suhteessa koulutuksen järjestäjien ja nuorten työpajatoimijoiden laajempiin kyselyaineistoihin. Kysely koostui 32 kysymyksestä, joista 14 oli avoimia. Kysymyksistä osa oli vapaaehtoisia, joten vastaajamäärät vaihtelevat kysymyksittäin. Seuraavassa esityksessä prosenttiosuudet ja vastaajien määrät (n) on raportoitu kyseisen kysymyksen vastausmäärän perusteella.

5.1 Nykyisten palveluiden ja yhteistyön vahvuudet ja haasteet

Vastausten perusteella hyvinvointialueet tunnistavat roolinsa oppivelvollisten nuorten toimintakyvyn ja opiskelukyvyn tukemisessa merkittäväksi. Vastaajista valtaosa (83,3 %) arvioi hyvinvointialueellaan olevan erittäin (n=7) tai melko merkittävä (n=8) rooli ammatillisen toisen asteen oppivelvollisten opiskelijoiden toimintakyvyn ja opiskelukyvyn tukemisessa yhteistyössä koulutuksen järjestäjien kanssa. Hyvinvointialueet tuottavat laajan kirjon palveluita, jotka kohdistuvat myös kuntouttavan opetuksen kohderyhmään, kuten opiskeluhuollon kuraattori- ja psykologipalveluita, mielenterveys- ja päihdepalveluita, sosiaalipalveluita sekä lääkinnällistä kuntoutusta. Vastaukset osoittavat myös, että hyvinvointialueiden rooli jäsentyy ennen kaikkea olemassa olevien lakisääteisten palveluiden kautta, ei erillisenä kuntouttavan opetuksen kokonaisuutena.

Useissa avoimissa vastauksissa korostuu, että kuntouttavan opetuksen kohderyhmää ei ole erikseen määritelty palvelujärjestelmässä, vaan nuoret ovat eri palveluiden piirissä yksilöllisten tarpeidensa mukaan. Tämä tarkoittaa käytännössä sitä, että sama nuori voi olla samanaikaisesti esimerkiksi opiskeluhuollon, mielenterveyspalveluiden, sosiaalipalveluiden ja kuntoutuspalveluiden asiakas ilman, että näitä palveluita tarkastellaan yhtenä kokonaisuutena kuntouttavan opetuksen näkökulmasta.

Yhteistyö koulutuksen järjestäjien kanssa toteutuu kaikkien vastaajien mukaan pääasiassa opiskeluhuollon kautta. Yhteistyötä tehdään myös mielenterveys- ja päihdepalveluiden (38,9 %) sekä sosiaalipalveluiden (38,9 %) kautta. Yhteis-

työtä kuvataan pääosin toimivaksi: vastaajista 70,6 prosenttia arvioi sen olevan melko (n=10) tai erittäin (n=3) toimivaa. Osittain toimimattomaksi tai puuttuvaksi yhteistyön arvioi neljä (23,5 %) vastaajaa. Yhteistyö näyttäytyy rakenteellisesti jossain määrin hajanaisena. Vastaajista kaksi koki yhteistyön perustuvan selkeisiin, sovittuihin rakenteisiin ja toimintamalleihin. Yli puolet vastaajista (61,1 %) sen sijaan arvioi, että yhteistyössä on joitakin vakiintuneita käytäntöjä, mutta se ei ole yhtenäistä eikä perustu selkeisiin toimintamalleihin. Vastaajista kolme arvioi selkeiden rakenteiden puuttuvan ja yhteistyön olevan tapauskohtaista. Yhteistyötä tehdään lakisääteisten resurssien puitteissa ja oman työn ohella, eikä sen tekemiseen ole varattu erillistä resurssia.

”Selkeää ja systemaattista, koordinoitua yhteistyötä ei tällä hetkellä ole. Yksittäisten asiakkaiden asioissa voidaan kuitenkin tehdä hyvääkin yhteistyötä.”

Vastauksissa korostuu, että yhteistyö on luonteeltaan vahvasti opiskeluhoolto-ovetoista. Opiskeluhoolto toimii käytännössä keskeisenä yhdyspintana koulutuksen ja hyvinvointialueen palveluiden välillä, kun taas muiden palveluiden, kuten mielenterveys- ja sosiaalipalveluiden, rooli yhteistyössä on selvästi hajanaisempi. Tämä viittaa siihen, että yhteistyö rakentuu ensisijaisesti koulutusjärjestelmän sisäisistä tarpeista käsin, eikä välttämättä muodosta systemaattista yhteyttä laajempiin sosiaali- ja terveyspalveluihin.

Yhteistyön nuorten työpajojen kanssa arvioi melko tai erittäin toimivaksi 38,9 prosenttia (n=7) vastaajista. 27,8 prosenttia vastaajista (n=5) tekee yhteistyötä nuorten työpajojen kanssa säännöllisesti ja 38,9 prosenttia (n=7) joissain tilanteissa. Yhteistyö liittyy tyypillisesti nuorten ohjaamiseen työpajoihin, sosiaaliseen kuntoutukseen sekä yksittäisten nuorten tukemiseen. Kuitenkin avoimissa vastauksissa korostuu, että yhteistyö ei perustu selkeisiin toimintamalleihin ja työpajojen saatavuus vaihtelee alueittain. Myös muiden toimijoiden, kuten järjestöjen, kanssa tehdään yhteistyötä säännöllisesti (11,1 %) tai joissain tilanteissa (44,5 %), mutta tässä koetaan olevan suuria alueellisia eroja.

”Selkeää suunnitelmallista yhteistyötä ei ole ja sen lisääminen on tärkeää jatkossa. Paikallisia eroja on. Toisilla alueilla tehdään tiivistä yhteistyötä ja toisilla alueilla vähäisempää.”

Yhteistyötä koulutuksen järjestäjien kanssa haastavat vastaajien mukaan eniten yhteistyörakenteiden puute (50,0 %) ja tiedonvaihtoon ja tietosuojaan liittyvät haasteet (50,0 %). Myös erilaiset toimintakulttuurit ja resurssipula koettiin yhteistyön haasteiksi (kuviokuva 10). Vastaajista neljä koki, ettei yhteistyössä koulutuksen järjestäjien kanssa ole merkittäviä haasteita.



Kuvio 10. Koulutuksen järjestäjien kanssa tehtävän yhteistyön haasteet hyvinvointialueiden näkökulmasta

Koulutuksen järjestäjän ja hyvinvointialueen vastuunjaon kuntouttavan opetuksen kohderyhmän tukemisessa koki melko tai erittäin selkeäksi enemmistö (61,1 %) vastaajista. Melko epäselvänä vastuunjakoa piti viisi vastaajaa (29,4 %). Avoimissa vastauksissa yhteistyön haasteet konkretisoituvat erityisesti tilanteissa, joissa nuoren tuen tarve sijoittuu koulutuksen ja sosiaali- ja terveystieteiden yhdyspintaan. Tällöin keskeiseksi kysymykseksi nousee, kuka vastaa nuoren tilanteesta silloin, kun hän ei ole opiskelukuntoinen. Näissä tilanteissa nykyinen palvelujärjestelmä ei aina tarjoa selkeää väylää tuen järjestämiselle.

”Laki oppivelvollisuudesta ei tuo opiskelijaa kouluun, jos mielenterveyden haasteet sen estävät.”

”Koulutuksen järjestäjällä saattaa olla näkemys, että nuori ei ole opiskelukuntoinen ja että hänelle tulisi hyvinvointialueen toimesta tarjota kuntouttavaa toimintaa. Hyvinvointialueella ei ole tällaista tarjolla.”

Oppivelvollisuuden laajentaminen on lisännyt näiden tilanteiden määrää, mikä näkyy hyvinvointialueiden näkemyksissä kasvavana huolena nuorista, joiden toimintakyky ei riitä koulutukseen, mutta joille ei myöskään ole tarjolla riittävän joustavia kuntouttavia ratkaisuja. Monialaisen, yksilöllisen palvelusuunnitelman laatiminen näyttäytyy vastauksissa epäyhtenäisenä käytäntönä. Vain noin neljäsosa vastaajista (27,8 %) arvioi tällaisia suunnitelmia tehtävän systemaattisesti, ja puolet vastaajista (50,0 %) ei osannut arvioida asiaa. Tämä voi viitata siihen, että palveluiden yhteensovittaminen jää pitkälti yksittäisten toimijoiden vastuulle.

5.2 Kuntouttavan opetuksen kehittäminen

Vastaajista valtaosa (83,3 %) arvioi kuntouttavan opetuksen kehittämisen merkityksen hyvinvointialueen näkökulmasta erittäin (n=10) tai melko (n=5) mer-

kittäväksi. Hyvinvointialueensa valmiudet osallistua kuntouttavan opetuksen kehittämiseen ja toteuttamiseen yhteistyössä koulutuksen järjestäjien ja nuorten työpajatoimijoiden kanssa arvioi hyväksi 5 vastaajaa (27,8 %). Vastaajista valtaosa arvioi hyvinvointialueella olevan joitain valmiuksia (38,9 %) tai rajalliset valmiudet (33,3 %). Valmiuksien osalta haasteita asettavat erityisesti resurssit, joiden koetaan turvaavan vain lakisääteisten palveluiden toteuttamisen.

”Haastavin valmiuspuute on se, että mihinkään ylimääräiseen ei ole aikaa eikä rahaa.”

”Halukkuutta olisi, kunhan vain resurssia löytyisi.”

Kuntouttavan opetuksen kehittämisen ja toteuttamisen kannalta olennaisena pidetäänkin selkeiden yhteistyörakenteiden luomista, jatkuvuutta sekä riittävien resurssien varmistamista niin koulutuksen järjestäjien, hyvinvointialueiden palveluiden kuin nuorten työpajojenkin osalta. Tämän katsotaan edellyttävän yhteistä suunnittelua, johon eri toimijat yhdessä osallistuvat. Mukaan otettaviksi tahoiksi mainitaan myös ohjaamot ja etsivä nuorisotyö.

”Kehitetään ja suunnitellaan yhdessä. Vastuunjaon määrittely yhdessä.”

”Jonkinlainen sovittu yhteistyörakenne, jossa kaikki alueen olennaiset toimijat ovat mukana.”

Kuntouttavan opetuksen kehittämisessä keskeiseksi nousee tarve vastata tilanteisiin, joissa nuoren toimintakyky ei riitä koulutukseen osallistumiseen, mutta hän ei myöskään saa riittävää tukea hyvinvointialueen palveluista. Vastausten perusteella juuri nämä rajapintatilanteet muodostavat merkittävän riskin nuoren jäämiselle palveluiden väliin. Tällöin vastuunjako koulutuksen järjestäjän ja hyvinvointialueen välillä voi jäädä epäselväksi eikä nuoren tilanne etene. Kuntouttavan opetuksen kehittämisen kannalta olennaista onkin selkeyttää näitä vastuunjaon rajapintoja ja niiden asteittaista siirtymistä siten, että nuoren tukeminen muodostaa katkeamattoman kokonaisuuden.

”Vastuunjaon rajapintojen asteittaisen siirtymisen selkeyttäminen, jotta nuori ei jää ns. harmaalle alueelle.”

5.3 Yhteenveto hyvinvointialueiden näkemyksistä

Kokonaisuutena tarkastellen hyvinvointialueilla on keskeinen rooli nuorten toimintakyvyn ja opiskelukyvyn tukemisessa, ja käytettävissä on laaja palveluvalikoima opiskeluhollosta mielenterveys-, päihde- ja sosiaalipalveluihin sekä kuntoutukseen. Näiden palveluiden merkitys korostuu erityisesti niiden nuorten kohdalla, joiden opintojen eteneminen edellyttää samanaikaisesti sekä pedagogista että kuntoutuksellista tukea.

Kyselyaineisto tuo esiin, että hyvinvointialueiden toiminta rakentuu kuntouttavan opetuksen näkökulmasta pääosin olemassa olevien palveluiden, paikallisten

käytäntöjen ja yksittäisten yhteistyömuotojen varaan. Palveluita on saatavilla, mutta niiden kytkeytyminen opiskelijan opintopolkuun ja oppilaitoksen arkeen vaihtelee. Tämä näkyy erityisesti tilanteissa, joissa nuoren tuen tarve sijoittuu koulutuksen ja sosiaali- ja terveystalvelujen yhdyspintaan.

Vastausten perusteella kuntouttavan opetuksen kohderyhmän tukeminen edellyttää useiden palvelujen samanaikaista hyödyntämistä. Käytännössä palvelujen yhteensovittaminen perustuu usein yksittäisten toimijoiden yhteistyöhön ja paikallisiin ratkaisuihin. Tämä korostaa tarvetta kehittää yhteisiä toimintakäytäntöjä ja vahvistaa monialaista yhteistyötä erityisesti koulutuksen järjestäjien, hyvinvointialueiden ja nuorten työpajojen välillä.

Keskeinen kehittämisedellytys liittyy myös resurssien riittävyyteen ja kohdentamiseen. Vastausten mukaan palvelut eivät kaikilta osin mahdollista riittävän oikea-aikaista ja pitkäkestoista tukea niille nuorille, joiden toimintakyky on heikentynyt. Tämä vaikuttaa hyvinvointialueiden mahdollisuuksiin tukea opiskelijan opintojen etenemistä tilanteissa, joissa tuen tarve on samanaikaisesti koulutuksellinen ja kuntoutuksellinen.

Huomionarvoista on lisäksi, että useissa kysymyksissä merkittävä osa vastaajista valitsi vaihtoehdon “en osaa sanoa”. Tämä koskee erityisesti yhteistyökäytäntöjä, monialaisten palvelusuunnitelmien laatimista sekä kuntouttavan opetuksen kaltaisten toimintamallien tunnistamista. Havainto viittaa siihen, ettei toiminta ole kaikilta osin jäsentynyttä tai yhteisesti hahmotettua edes asiantuntijatasolla.

Kokonaisuutena tarkastellen kyselyaineisto osoittaa, että hyvinvointialueiden rooli nuorten tukemisessa on keskeinen, mutta yhteistyön käytännöt ja toimintamallit vaihtelevat. Tämä korostaa tarvetta selkeyttää yhteistyötä ja vahvistaa eri toimijoiden välistä koordinaatiota nuoren kokonaisvaltaisen tuen toteuttamiseksi.

6 Yhteinen tilannekuva ja kehittämisen suunta

Kyselyaineiston kokonaisuus osoittaa, että kuntouttavalle opetukselle on ammatillisessa koulutuksessa selkeä ja laajasti tunnistettu tarve. Kuntouttavan opetuksen kehittämistä pitävät tärkeänä kaikki keskeiset toimijaryhmät: kokonaisuudessaan 89,8 prosenttia vastaajista arvioi kuntouttavan opetuksen kehittämisen olevan vähintään melko tärkeää.

Keskeinen havainto on, että kuntouttavan opetuksen kehittämisen haaste ei liity yksittäisten palveluiden puutteeseen, vaan siihen, että olemassa olevat palvelut eivät muodosta toimivaa ja riittävän yhtenäistä kokonaisuutta. Nuoria tuetaan jo nykyisin monin tavoin, mutta tuki rakentuu pitkälti paikallisten ratkaisujen, hankkeiden ja yksittäisten toimijoiden varaan. Tämän seurauksena kaikkein haastavimmassa tilanteessa olevien nuorten tuki ei toteudu riittävän systemaattisesti tai yhdenvertaisesti, vaan on osin riippuvaista siitä, missä nuori asuu tai opiskelee.

Eri toimijaryhmien näkemykset muodostavat yhtenäisen kuvan järjestelmän rakenteellisista jännitteistä. Koulutuksen järjestäjät toimivat tulosperusteisessa rahoitusjärjestelmässä, joka korostaa tehokkuutta ja opintosuorituksia, kun taas kohderyhmän opiskelijoiden opintopolut ovat usein hitaita, epälineaarisia ja katkonaisia. Nuorten työpajat tarjoavat toiminnallisia ja yksilöllisiä ratkaisuja, mutta niiden rooli koulutuspolun osana on sääntelyn ja rahoituksen näkökulmasta epäselvä. Hyvinvointialueet vastaavat nuorten hoidosta ja kuntoutuksesta, mutta palvelut eivät aina kiinnity nuoren arkeen oppilaitoksissa tai työpajaympäristöissä. Kaikki toimijat tunnistavat saman kohderyhmän, mutta toimivat rakenteissa, jotka eivät mahdollista yhteensovittettua ja samanaikaisesti toteutuvaa tukea.

Näiden havaintojen perusteella kuntouttavan opetuksen tarve voidaan jäsentää koulutus- ja palvelujärjestelmän rakenteellisenä aukkona. Ongelma korostuu erityisesti tilanteissa, joissa nuoren tuen tarve ylittää yksittäisen palvelun rajat. Näissä tilanteissa nuori ei ole riittävän toimintakykyinen osallistumaan tutkintotavoitteiseen koulutukseen, mutta hänelle ei myöskään ole tarjolla sopivaa, koulutukseen kiinnittyvää kuntouttavaa kokonaisuutta. Tällöin nuori voi sijoittua niin sanotulle harmaalle alueelle, jossa palvelut eivät muodosta jatkumoa, vastuunjako jää epäselväksi ja tuki pirstaloituu useiden toimijoiden kesken.

Rakenteellinen aukko liittyy keskeisesti myös rahoitukseen ja sääntelyyn. Nykyiset rahoitusmallit kohdentuvat erillisesti koulutukseen, sosiaali- ja terveystalouteen sekä työpajatoimintaan, mikä vaikeuttaa resurssien yhdistämistä nuoren tarpeiden pohjalta. Tämä rajoittaa monialaisten toimintamallien kehittämistä ja toteuttamista sekä heikentää mahdollisuuksia tarjota pitkäkestoista, intensiivistä ja yksilöllistä tukea. Lisäksi tiedonvaihtoon ja tietosuojaan liittyvät tulokset voivat käytännössä estää yhteistyön sujuvan toteutumisen.

Kyselyaineiston perusteella kuntouttava opetus ei näyttäyty uutena erillisenä koulutusmuotona, vaan tarpeena yhdistää pedagoginen tuki, valmennuksellinen työote ja kuntoutuksen palvelut nykyistä tiiviimmäksi kokonaisuudeksi. Tämä edellyttää mallia, jossa koulutuksen järjestäjä vastaa pedagogiikasta ja opintojen etenemisestä, nuorten työpajat tarjoavat toiminnallisen ja valmennuksellisen oppimisympäristön ja hyvinvointialueet tuovat sosiaali- ja terveyspalvelut osaksi nuoren arkea. Keskeiseksi kysymykseksi nousee, miten nämä toiminnot voidaan kytkeä toisiinsa siten, että ne muodostavat nuoren näkökulmasta yhtenäisen ja jatkuvan tuen kokonaisuuden.

Nykyisistä rakenteista erityisesti TUVU-koulutus näyttäytyy keskeisenä, mutta nykyisessä muodossaan riittämättömänä ratkaisuna. Se tarjoaa mahdollisuuksia joustaviin opintopolkuihin ja toimintakykyä tukeviin sisältöihin, mutta resurssit, kesto ja rakenteet rajoittavat sen kykyä vastata kaikkein eniten tukea tarvitsevien opiskelijoiden tarpeisiin. TUVU-koulutuksen kehittäminen kuntouttavien elementtien suuntaan voi vahvistaa nykyistä järjestelmää, mutta se ei yksin ratkaise kuntouttavan opetuksen tarvetta. Keskeiseksi kehittämisen suunnaksi jäsentyykin siirtymä paikallisista ja hajanaisista ratkaisuista kohti rakenteellisesti tunnistettua, valtakunnallisesti selkeytettyä ja eri toimijat yhteen kokoavaa toimintamallia.

7 Kuntouttavan opetuksen elementtejä sisältäviä toimintamalleja

Tämän selvitystyön perustaksi valittiin ympäri Suomen 12 toimintamallia, joiden voidaan katsoa sisältävän elementtejä kuntouttavasta opetuksesta. Malleihin tutustuttiin sekä kirjallisen materiaalin että toteuttajien kanssa järjestettyjen Teams-tapaamisten kautta. Mallit valittiin selvitystyön perustaksi, sillä ne tulivat esille joko tämän selvityksen kyselyvaiheessa tai aikaisemmin selvityksen tekijän kuntouttavaa opetusta käsittelevän väitöskirjatyön yhteydessä. Esiteltyt mallit eivät kata kaikkia Suomessa kehitettyjä ja kehitteillä olevia kuntouttavan opetuksen malleja. Selvitystyön tekijän tiedossa on, että uusia pilotteja, hankkeita ja kokeiluja on käynnistymässä lukuvuodesta 2026–2027 alkaen myös muissa oppilaitoksissa ja yhteistyöverkostoissa. Nyt esiteltyt toimintamallit auttavat kuitenkin luomaan tilannekuvaa siitä, missä kuntouttavan opetuksen kehittämisen suhteen tällä hetkellä ollaan menossa. Lisäksi ne auttavat kuntouttavan opetuksen alustavassa mallinnuksessa, johon pyritään toimintamallien lyhyen esittelyn jälkeen. Selvitys ei pyri arvioimaan yksittäisten toimintamallien vaikuttavuutta, vaan tunnistamaan kuntouttavan opetuksen kehittämiseen liittyviä tarpeita, rakenteita ja mahdollisuuksia.

7.1 Toimintamallien esittely

7.1.1 Gradian Vivo-valmennus

Gradian Vivo-valmennusta on toteutettu vuodesta 2017 alkaen. Alun perin hankkeena käynnistynyt toiminta on vakiintunut osaksi Gradian pysyvää toimintaa. Valmennuksesta vastaa moniammatillinen tiimi, jossa työskentelee sekä Gradian että Jyväskylän kaupungin henkilöstöä. Valmennusta toteutetaan 4,6 henkilön työpanoksella ja henkilökuntaan kuuluu 1,6 erityisopettajaa, koulutusvalmentaja ja kaksi ryhmävalmentajaa. Vivo-valmennus on hyvinvointivalmennusta ja valmentavaa opetusta, jonka tavoitteena on ehkäistä opintojen keskeytymistä ja vahvistaa opiskelijoiden kiinnittymistä opintoihin. Valmennus on suunnattu ammatillisen koulutuksen ja lukion opiskelijoille (ei TUVA-opiskelijoille) ja siihen osallistuu vuosittain noin 100 nuorta. Opiskelija säilyy valmennuksen ajan oman tutkintonsa opiskelijana. Valmennus toteutuu yleensä kahdessa enintään kahdeksan viikon jaksossa: ensimmäinen painottuu hyvinvointiin, toinen yhdistää hyvinvoinnin ja opintoihin palaamisen tuen. Vivo-valmennuksen sisältö on strukturoitu viikoittain eteneväksi valmennusohjelmaksi. Toiminta perustuu yksilöohjaukseen, ryhmävalmennukseen ja moniammatilliseen yhteistyöhön. Valmennuksen tavoitteena on vahvistaa opiskelijoiden itsetuntemusta, itseluottamusta ja sosiaalisia taitoja sekä lisätä motivaatiota ja sitoutumista opintoihin. Tämän kautta pyritään parantamaan oppimistuloksia ja vähentämään keskeyttämisiä. Valmennus toteutetaan oppilaitoksen yhteydessä erillisessä, tarkoitukseen

suunnitellussa ympäristössä. Vivo-jaksoista kertyy opiskelijoille opintosuorituksia. Toiminnan vaikuttavuutta seurataan muun muassa opiskelijoiden jatkokoulujen avulla. Valtaosa Vivo:n osallistujista jatkaa opintojaan Gradian sisällä.

7.1.2 Kainuun ammattiopiston Kohtaamo

Kohtaamo on Kainuun ammattioppilaitoksen vuonna 2022 käynnistetty, oppilaitoksen vakinaista toimintaa oleva toimintamalli. Toiminnasta vastaa oppilaitoksen henkilökuntaa oleva erityisopettajan ja ohjaajan muodostama työpari. Kohtaamo on avoinna koko lukuvuoden ajan ja se on suunnattu lukion ja ammattiopiston opiskelijoille, jotka tarvitsevat tavanomaista intensiivisempää tukea opintojensa edistämiseksi. Kohtaamon jaksolle ohjaututaan kuraattorin opinto-ohjaajan tai erityisopettajan kautta tilanteissa, joissa aiemmat tukitoimet eivät ole olleet riittäviä. Tavoitteena on tukea opiskelijan opintojen etenemistä, ehkäistä keskeyttämistä ja tarjota opiskelijalle kokonaisvaltaista tukea. Toiminnan piirissä on vuosittain noin 80 opiskelijaa. Kohtaamo-jakso käynnistyy moniammatillisella palaverilla, jossa sovitaan yksilölliset tavoitteet ja toteutus. Jakso räätälöidään opiskelijan tarpeiden mukaan, ja se kestää tyypillisesti noin kaksi–kolme kuukautta, mutta voi olla myös pidempi. Opiskelija voi osallistua toimintaan joustavasti 1–5 päivänä viikossa. Toiminta perustuu yksilölliseen ohjaukseen, opiskelun tukeen ja arjen tilanteiden kokonaisvaltaiseen käsittelyyn. Lisäksi keskeistä on nuoren ohjautuminen tarkoituksenmukaisiin palveluihin, kuten opiskeluhuoltoon, sosiaali- ja terveystieteisiin sekä kolmannen sektorin toimijoiden palveluihin. Kohtaamo toteutetaan oppilaitoksen yhteydessä omissa tiloissa, jotka muodostuvat luokkatilasta ja eriytyistiloista. Kohtaamon vaikuttavuuden seurantaan on kiinnitetty erityistä huomiota. Vaikuttavuus näkyy sekä opintojen etenemisessä että laajemmin nuorten elämänhallinnan vahvistumisena. Palautetta toiminnasta on kerätty opiskelijoilta ja ryhmänohjaajilta, ja nuorten sijoittumista Kohtaamo-jakson jälkeen on seurattu. Mallin erityisenä vahvuutena näyttäytyy kahden eri koulutustaustaisten ammattilaisen työparityöskentely. Mallin kehittämiskohteena esille nousee resurssien riittävyys: nykyisillä resursseilla tukea saavien nuorten määrää ei ole mahdollista lisätä ilman vaikuttavuuden heikentymistä.

7.1.3 Hyrian TUV-pilotti

Omaan tahtiin – kuntouttavan opetuksen pilotti on ESR+-rahoitteinen kehittämisshanke (2026–2028), jossa rakennetaan ja testataan kuntouttavan opetuksen mallia yhteistyössä eri toimijoiden kanssa. Pilotointi toteutetaan kahden oppimisvuoden aikana kahdella ryhmällä, ja mallia kehitetään yhteiskehittämisen periaatteella koko hankkeen ajan. Toiminta on suunnattu alle 29-vuotiaille nuorille, erityisesti oppivelvollisille, joilla on merkittäviä opiskelukykyä heikentäviä haasteita, ja joille nykyiset koulutuspolut eivät ole soveltuvia. Tavoitteena on ehkäistä syrjäytymistä ja keskeyttämistä sekä mahdollistaa nuoren eteneminen kohti koulutusta omaan tahtiin. Keskeistä on toimintakyvyn ja hyvinvoinnin vahvistaminen yksilöllisten tavoitteiden pohjalta. Ryhmäkoko on enintään 10 nuorta kerrallaan. Toimintamalli yhdistää koulutuksen, sosiaali- ja terveystieteiden sekä työpajatoiminnan osaamisen. Toteutuksesta vastaavat Hyria

koulutus ja Hyria säätiö, ja yhteistyötä tehdään Kanta-Hämeen hyvinvointialueen kanssa. Yhteistyö Hyvinvointialueen kanssa tuo nuoren tueksi Omatiin, jonka kautta yhteensovitetään nuoren saama monitoimijainen tuki. Yhteistyössä laaditaan tavoitteet, yhteinen suunnitelma ja yhteiset askeleet, josta kaikki toimijat pysyvät kartalla. Toimintaa toteuttavat arjessa Hyria koulutuksen TUVA-opettaja ja Hyria säätiön valmentaja työparina. Työtä tehdään tiiviisti yhteistyössä oppivelvollisuudesta vastaavan koordinaattorin, työpajavalmentajien ja erityisopettajan kanssa. Toiminta perustuu yksilöllisiin opintopolkuihin, valmennukselliseen työotteeseen ja joustavaan etenemiseen. Nuorelle tarjotaan samanaikaisesti kuntoutumista ja oppimista tukevia sisältöjä ja häntä ohjataan tarvittaviin palveluihin. Pilotti toteutetaan TUVA-koulutuksen puitteissa erillisessä oppimisympäristössä, jossa yhdistyvät koulutuksen ja työpajatoiminnan tilat ja toimintakulttuurit. Kuntouttavan opetuksen pilottiryhmien tuloksia seurataan kyselyinä toteutettavien alku- ja loppuarviointien avulla. Vaikuttavuutta tullaan arvioimaan nuoren ja toimijaverkoston kyselyn avulla (kuntoutuminen ja sosiaalinen vahvistuminen) sekä nuorten siirtymien kautta (määrälliset tulokset). Hanke alkaa 1.4. ja toiminta opiskelijoiden kanssa elokuussa 2026.

7.1.4 Kpedun voimavaraoppimisympäristö

Voimavaraoppimisympäristö on alun perin hankkeena käynnistynyt ja sittemmin osaksi oppilaitoksen vakiintunutta toimintaa juurtunut tukimalli, jonka tavoitteena on vahvistaa opiskelijoiden arjenhallintaa, opiskelutaitoja ja sosiaalisia valmiuksia. Toiminta kohdistuu opiskelijoihin, joiden voimavarat eivät riitä täysipäiväiseen opiskeluun ja joilla on taustalla esimerkiksi mielenterveyden haasteita, neuropsykiatrisia vaikeuksia tai pitkittyneitä opintojen keskeytymisen riskejä. Opiskelijat ovat toiminnassa tyypillisesti 4–8 kuukauden ajan yksilöllisesti määritellyllä osallistumisella. Opiskelijat ovat jakson ajan kirjoilla omassa koulutuksessaan (TUVA tai tutkinto), ja tavoitteena on palata takaisin opintoihin jakson jälkeen. Toiminta toteutuu kodinomaisessa oppimisympäristössä oppilaitoksen vieressä olevassa rivitaloasunnossa. Arjenhallintaa ja opiskelutaitoja vahvistetaan käytännönläheisesti esimerkiksi yhteisten ruokailujen, kotitöiden ja toiminnallisten sisältöjen kautta. Yhteiset tutkinnon osat integroituvat arjen toimintaan, ja oppiminen tapahtuu joustavasti opiskelijan tilanteen mukaan. Keskeistä on kokonaisvaltainen tuki, jossa huomioidaan opiskelijan elämäntilanne, aiemmat kokemukset ja yksilölliset tavoitteet. Toiminnasta vastaa arjessa sosionomi ja tuki rakentuu tiiviissä yhteistyössä opinto-ohjaajien, vastuuohjaajien, huoltajien sekä opiskelijan muun verkoston kanssa. Opiskelijoita ohjataan tarvittaessa myös oppilaitoksen ulkopuolisiin palveluihin. Kokemukset toiminnasta ovat erittäin myönteisiä. Opiskelijat ovat kiinnittyneet uudelleen opintoihin, ja toiminta on tukenut sekä opintojen etenemistä että laajemmin hyvinvointia. Lisäksi merkittävä osa opiskelijoista on jakson aikana ohjautunut jatkotutkimuksiin tai saanut diagnooseja, jotka tukevat oikeanlaisen tuen järjestämistä. Mallin kehittämiskohteena esille nousee työparityöskentelyn kehittäminen, joka ensivaiheessa mahdollisesti mahdollistuu haetun hankerahoituksen avulla.

7.1.5 Tredun toimintamallit: Tikaspaja, Duunaamo ja Startti-TUVA

Tredussa opiskelijoiden tukea toteutetaan usean rinnakkaisen toimintamallin kautta, jotka vastaavat erilaisiin opiskelijoiden tuen tarpeisiin. Tikaspaja on toimintamalleista vanhin. Sitä on toteutettu hankkeena vuodesta 2012 ja vakiintuneena toimintana vuodesta 2019 alkaen. Tikaspaja on ryhmämuotoinen pajaopetuksen, tuen ja ohjauksen malli, joka on suunnattu opiskelijoille, joiden opinnot ovat viivästyneet, rästytyneet, keskeytyneet tai keskeytymisuhan alla. Pajalle ohjaututaan jaksojen taitteessa opinto-ohjaajan, kuraattorin tai omaopettajan kautta. Tikaspaja on kestoaltaan joustava; osa opiskelijoista voi olla pajalla vain yhden jakson ajan, mutta maksimissaan kesto on lukuvuoden. Toiminnan piirissä on vuosittain noin 40 opiskelijaa. Tikaspaja toteutetaan pienryhmässä, jossa kerrallaan paikalla on enintään 15 opiskelijaa. Päivät ovat neljän tunnin mittaisia. Opiskelijoilla on päivittäinen mahdollisuus ohjaukseen ja tiivis tuki opintojen etenemiseen ja arjen hallintaan. Poissaoloihin puututaan nopeasti ja opiskelijan tukena toimii moniammatillinen verkosto, johon kuuluvat esimerkiksi omaopettaja, opinto-ohjaaja ja tarvittaessa opiskeluhuollon toimijat. Toiminta tapahtuu omassa rauhallisessa ja pysyvässä oppimisympäristössä. Kokemusten mukaan malli on vaikuttava erityisesti niille opiskelijoille, jotka sitoutuvat toimintaan: opiskelijat etenevät opinnoissaan, palaavat keskeytyneisiin opintoihin tai siirtyvät uuteen tutkintoon. Malli on myös siirrettävissä muihin oppilaitoksiin, mutta sen toteuttaminen edellyttää riittäviä henkilöstöresursseja ja pysyvää oppimisympäristöä.

Duunaamo on vuodesta 2021 toiminut joustava oppimisympäristö, jossa opiskelijan opiskelu rakentuu yksilöllisesti suunnitellun jakson varaan. Toiminta on suunnattu erityisesti oppivelvollisille opiskelijoille, joiden opintojen eteneminen on hidasta tai keskeytymisuhka on olemassa, sekä opiskelijoille, jotka tarvitsevat tukea arjenhallintaan, opiskelutaitoihin, mielenterveyteen tai alanvalintaan liittyvissä kysymyksissä. Kohderyhmänä ovat myös ne alaa vaihtavat opiskelijat, joilla TUVA-koulutus on jo käyty. Opiskelijat ohjautuvat Duunaamoon oppilaitoksen sisäisten toimijoiden kautta tilanteissa, joissa tavanomaiset tukimuodot eivät ole riittäviä. Jakson kesto vaihtelee muutamasta viikosta useisiin kuukausiin ja opiskelija voi osallistua toimintaan joustavasti yksilöllisen tilanteensa mukaan. Arjen toiminnasta vastaa tiimi, johon kuuluu opettaja, ammatillinen ohjaaja ja opinto-ohjaaja. Toiminta perustuu vahvaan yksilölliseen ohjaukseen, tehostettuun opinto- ja uraohjaukseen sekä moniammatilliseen verkostoyhteistyöhön, johon osallistuvat lisäksi esimerkiksi opiskeluhuollon palvelut ja sosiaalitoimi. Opiskelijalla on selkeä paikka ja rytmi, mutta eteneminen rakentuu yksilöllisesti. Duunaamo toimii osana oppilaitoksen normaalia toimintaa omissa tiloissaan. Vuositasolla Duunaamossa opiskelee 100–120 opiskelijaa. Duunaamo on avoinna päivittäin klo 9–15. Opiskelijat opiskelevat yksilöllisen aikataulunsa mukaan joko aamu- tai iltapäivän ryhmässä. Kokemusten mukaan toiminta tukee opiskelijoiden opintojen etenemistä, kiinnittymistä koulutukseen ja sopivien jatkopolkujen löytymistä. Toiminta on saanut myönteistä palautetta opiskelijoilta ja huoltajilta, mutta kehittämishaasteena on resurssien riittävyys suhteessa tuen tarpeeseen.

Startti-TUVA on Tredun toimintamalleista uusin. Startti-TUVA on kehitetty tukemaan oppivelvollisia nuoria, jotka eivät kykene opiskelemaan tavanomaisessa

TUVA-koulutuksessa. Toiminta toteutetaan yhteistyössä Tampereen seudun ammattiopisto Tredun ja Lempäälän kunnan kanssa, ja se vastaa sekä oppivelvollisuuden valvonnan että koulutukseen kiinnittymisen haasteisiin. Toiminta on suunnattu syrjäytymisvaarassa oleville oppivelvollisille nuorille, joilla on taustalla esimerkiksi opintojen keskeytymistä tai koulunkäynnin vaikeuksia. Opiskelijat ohjautuvat toimintaan moniammatillisen yhteistyön kautta, eivätkä hakeudu siihen normaalien hakukanavien kautta. Ryhmäkoko on pieni, enintään 8 opiskelijaa. Yhtäaikaisesti paikalla on noin 5–6 opiskelijaa. Opiskeluun sisältyy muun muassa yhteisiä tutkinnon osia, työelämään tutustumista, koulutusaloihin perehtymistä, opinto-ohjausta sekä arjenhallinnan vahvistamista. Opiskelu toteutuu yksilöllisesti HOKS:n mukaisesti ja tavoitteena on edetä kohti tutkintokoulutusta. Keskeistä toiminnassa on tiivis ja henkilökohtainen ohjaus. Opiskelijalla on käytössään oppilaitoksen koko tukiverkosto, ja päivittäisestä arjen tuesta vastaa ammatillinen ohjaaja yhteistyössä opettajien, erityisopettajan, opinto-ohjaajan ja oppivelvollisuuden valvojan kanssa. Pieni ryhmä mahdollistaa vahvan lähituen ja nopean reagoinnin esimerkiksi poissaoloihin. Toiminta toteutuu pääasiassa oppilaitosympäristössä, mutta siihen kuuluu myös työpaikkoja ja muita oppimisympäristöjä. Kampusympäristössä toimiminen tukee opiskelijoiden vähittäistä kiinnittymistä opiskeluun. Kokemukset toiminnasta ovat myönteisiä. Opiskelijat ovat sitoutuneet opintoihin ja siirtyneet eteenpäin tutkintokoulutukseen tai jatkaneet opintojaan TUVA:ssa. Myös opiskelijoilta, huoltajilta ja henkilöstöltä saatu palaute on ollut positiivista. Toimintamalli perustuu kunnan ja koulutuksen järjestäjän yhteistyöhön ja sitä kehitetään jatkuvasti arvioinnin pohjalta.

7.1.6 Ekamin Steissi-TUVA

Steissi-TUVA on lukuvuonna 2025–2026 käynnistetty pilotti, jota toteutetaan yhteistyössä Ekamin ja Rannikkopajojen kanssa. Steissi-TUVA on suunnattu erityisesti opiskelijoille, joiden toimintakyky on heikentynyt ja joilla on vaikeuksia kiinnittyä tavanomaiseen koulutukseen. Ryhmäkoko on enintään 12 opiskelijaa. Opintojen kesto määräytyy yksilöllisesti. Kohderyhmänä ovat oppivelvolliset nuoret, joilla on esimerkiksi mielenterveyden haasteita, päihdeongelmia, neuropsykiatrista oireilua tai arjenhallinnan vaikeuksia. Tavoitteena on vahvistaa opiskelijan hyvinvointia, toimintakykyä ja opiskelutaitoja sekä mahdollistaa kiinnittyminen ensin TUVA-koulutukseen ja sen jälkeen tutkintokoulutukseen. Toiminta yhdistää TUVA-opintojen sisällöt ja työpajan valmennukselliset elementit. Keskeisiä sisältöjä ovat arjen taidot, opiskelu- ja urasuunnittelutaidot sekä työelämävalmiudet. Opiskelija saa vahvaa yksilöllistä tukea oppilaitoksen erityisopettajalta ja Rannikkopajojen yksilövalmentajalta, ja ohjaus on päivittäistä. Toiminta perustuu moniammatilliseen yhteistyöhön. Opettajan ja yksilövalmentajan lisäksi mukana ovat opiskeluhuollon toimijat sekä nuoren muu palveluverkosto, kuten nuorisopsykiatria ja lastensuojelu. Yhteistyö työpajojen kanssa mahdollistaa toiminnalliset oppimisympäristöt ja matalan kynnyksen työelämäkokemukset. Steissi-TUVA toteutetaan oppilaitoksen yhteydessä työpajojen tiloissa erillisessä, kodinomaisessa ja rauhallisessa ympäristössä. Arkea rytmittävät yhteisölliset elementit, kuten yhteiset aamun aloitukset, liikunta ja arjen toiminnat, jotka tukevat sosiaalista vahvistumista ja minäpystyvyyttä. Ensimmäisen pilottivuoden kokemukset ovat myönteisiä ja toimintamallin vaikut-

tavuutta on päästy arvioimaan. Esimerkkinä vaikuttavuudesta kaikki opiskelijat hakivat kevään yhteishaussa jatkokoulutukseen ja suuri osa heistä sai suoritettuja TUVA-vuoden aikana YTO-opintoja. Nuorten toimintakyvyssä on havaittu pieniä positiivisia muutoksia. Samalla on tunnistettu kehittämistarpeita muun muassa eri toimijoiden vastuiden selkeyttämisessä. Toiminta jatkuu pilottivuoden jälkeen.

7.1.7 Stadin ammattiopiston Majakka-toiminta

Majakka-toiminta on Stadin ammattiopistossa kehitetty toimintamalli, jonka keskeisiä periaatteita ovat joustavuus, saavutettavuus ja turvallisuus. Toiminta rakentuu neljästä toteutusmuodosta: Lähi-Majakka, Työelämä-Majakka, Liikkuva Majakka sekä näitä täydentävä Etä-Majakka. Opiskelu voidaan toteuttaa kokonaan Majakka-toiminnassa enintään kuuden kuukauden ajan tai osa-aikaisesti pidempään opiskelijan tarpeiden ja tavoitteiden mukaan. Toiminta on suunnattu erityistä ja vahvaa tukea tarvitseville opiskelijoille, erityisesti oppivelvollisille, joilla on haasteita kiinnittyä opintoihin. Jokaisella Majakka-toiminnan piirissä olevalla opiskelijalla on erityisen tuen päätös. Osalla opiskelijoista taustalla on myös KELAn kuntoutustuki, johon opiskelu on määritelty osana kuntoutumista tukevaa toimintaa. Tavoitteena Majakalla on vahvistaa opiskelukykyä, osallisuutta ja toimijuutta sekä edistää opintojen etenemistä, työllistymistä ja ammatillisen identiteetin kehittymistä. Keskeistä toiminnassa on yksilöllinen ja joustava tuki turvallisessa oppimisympäristössä. Opiskelija voi saada pienryhmä- tai yksilö-ohjausta tilanteeseensa sopivassa ympäristössä. Lähi-Majakassa tuki toteutuu oppilaitoksen pienryhmäympäristössä, jossa paikalla on kerralla noin 10 nuorta. Koulukäymättömille nuorille suunnatussa Liikkuvassa Majakassa tuki viedään opiskelijan arkiympäristöihin. Työelämä-Majakassa tuki toteutuu työelämässä oppimisen ja työllistymisen tukena. Toiminta sisältää myös opintojen edistämistä, erityisesti hyvinvointia tukevien opintojen kautta. Toiminta perustuu vahvaan moniammatilliseen yhteistyöhön ja pysyviin aikuissuhteisiin. Jokaiselle opiskelijalle pyritään turvaamaan luottamuksellinen suhde vähintään yhteen ohjaavaan aikuiseen ja kokonaisvastuu opiskelijan tilanteesta on selkeästi määritelty. Yhteistyötä tehdään opettajien, opiskeluhuollon, huoltajien, työelämän ja muiden verkostojen kanssa. Toimintaympäristöt vaihtelevat toteutusmuodon mukaan ja ulottuvat oppilaitoksesta opiskelijan arkiympäristöihin ja työelämään. Toimintamalli on kehitetty hankkeessa, mutta se on vakiintumassa osaksi oppilaitoksen perustoimintaa. Kokemukset toiminnasta ovat erittäin myönteisiä. Opiskelijat ja huoltajat ovat kokeneet toiminnan hyödylliseksi, ja myös seuranta-aineisto viittaa opintojen etenemisen ja kiinnittymisen vahvistumiseen. Majakka-toiminta on vasta vakiintumassa koko oppilaitoksen toimintamalliksi. Niissä toimipaikoissa, jossa toiminta on jo vakiintunut osaksi arkea, on kussakin vuositasonaisesti tuettu n. 50-150 opiskelijaa opintojen eri vaiheissa. Tällä hetkellä Majakka-toimintaa toteutetaan ammatillisiin perustutkintoihin tähtäävässä koulutuksessa. Toimintamallia voisi soveltaa myös TUVA-koulutukseen.

7.1.8 Savon ammattiopiston VOIMA-valmennus

VOIMA-valmennus on Savon ammattiopistossa toteutettava monialainen valmennusmalli, jota kehitetään osana Wörtti-hanketta (ESR+, 2024–2026) yhteis-

työssä Savon koulutus kuntayhtymän, Kuopion kaupungin nuorisopalveluiden ja Pohjois-Savon hyvinvointialueen kanssa. Valmennus rakentuu ryhmävalmennuksesta, yksilövalmennuksesta ja opiskelutaitovalmennuksesta ja sen lähtökohtana on opiskelijan voimavarojen, toiveiden ja yksilöllisen tilanteen huomioiminen. Toiminta on suunnattu 16–29-vuotiaille nuorille, joilla on vaikeuksia kiinnittyä toisen asteen opintoihin, jotka ovat opintojen keskeyttämisvaarassa tai joilla on kasautuneita opiskelukykyä heikentäviä haasteita. VOIMA-valmennuksen piirissä on vuosittain noin 50 opiskelijaa. VOIMA-valmennus toimii vaihtoehtona silloin, kun oppilaitoksen tavanomaiset tukitoimet eivät enää riitä. Tavoitteena on tukea nuorta pysähtymään tilanteensa äärelle, vahvistaa toimintakykyä, osallisuutta ja toimijuutta sekä auttaa häntä palaamaan opintoihin tai ohjautumaan muun tarvitsemansa tuen piiriin. Valmennusjakso kestää yleensä kahdesta jaksosta puoleen vuoteen, ja jokaiselle nuorelle nimetään jakson ajalle oma valmentaja. VOIMA-valmennuksen ytimessä on monialainen, kuntouttava työote. Valmennusta toteuttavat arjessa oppilaitoksen VOIMA-valmentajat: erityisen tuen asiantuntija oppilaitoksesta, hyvinvointialueen sosiaaliohjaaja ja kaupungin erityisnuorisotyöntekijä. Tämä mahdollistaa matalan kynnyksen yhteydet eri palveluihin. Tuki perustuu luottamukselliseen suhteeseen, toiminnallisiin menetelmiin ja verkostotyöhön. Keskeisiä sisältöjä ovat sosiaalinen vahvistaminen, itsetunnon ja minäpystyvyyden tukeminen, tunne- ja vuorovaikutustaitojen kehittäminen, tulevaisuususkon vahvistaminen sekä opiskelutaitojen parantaminen. Valmennuksella on oma tila ja toimintaa voidaan toteuttaa myös nuorisopalveluiden tiloissa tai jalkautuvasti muissa ympäristöissä. Turvallinen, rauhallinen ja helposti saavutettava tila on mallissa keskeinen elementti. Kokemukset toimivuudesta ovat olleet erittäin myönteisiä. Opiskelijat, huoltajat ja oppilaitoksen henkilöstö ovat pitäneet toimintaa tarpeellisena, ja valmennus on tukenut nuorten opintoihin kiinnittymistä tilanteissa, joissa opintojen jatkuminen olisi muuten ollut uhattuna. Toimintaa on kehitetty hankemuotoisesti, mutta se on hankekauden jälkeen vakiintumassa pysyväksi toiminnaksi kolmen toimijan yhteistyönä.

7.1.9 Sastamalan Rotvalli

Rotvalli on nuorten työpajatoimintaan perustuva vaihtoehtoinen oppimisympäristö, joka tarjoaa opinnollistavaa valmennusta oppivelvollisuusikäisille nuorille, joilla on vaikeuksia kiinnittyä perusopetukseen tai toisen asteen opintoihin. Toiminta on suunnattu erityisesti nuorille, joiden opinnot ovat keskeytyneet, keskeytymässä tai eivät ole käynnistyneet. Toimintaan ohjaututaan oppilaitosten kautta ja se toteutetaan erillisessä, nuorisotyöllisesti painottuneessa työpaikaympäristössä. Arjen toiminnasta vastaavat yksilövalmentaja ja työvalmentaja. Valmennus on yksilöllisesti räätälöityä ja tavoitteellista, ja se yhdistää opintoihin liittyviä sisältöjä sekä arjenhallinnan vahvistamista. Nuorella on mahdollisuus suorittaa perusopetuksen oppimäärää, toisen asteen opintoja tai niiden osia sekä tutustua eri ammatteihin työkokeilujen kautta. Opiskeluaikaa on noin kaksi tuntia päivässä ja lisäksi tarjolla on yksilövalmennusta ja pienryhmätoimintaa. Toiminnan piirissä on vuosittain noin 20 nuorta, joista puolet on toisen asteen opiskelijoita. Jaksojen kesto vaihtelee yksilöllisesti. Toisen asteen opiskelijoilla jaksot ovat usein noin kahden kuukauden mittaisia. Keskeistä toiminnassa on vahva nuorisotyöllinen työote, jossa korostuvat luottamuksellinen kohtaaminen,

arjen rinnalla kulkeminen ja toiminnallisuus. Päivittäinen toiminta sisältää esimerkiksi ruoanlaittoa, liikuntaa, kädentaitoja ja erilaisia vierailuja, joiden kautta tuetaan sosiaalista vahvistumista, osallisuutta ja yksilöllistä kasvua. Toiminta perustuu tiiviiseen yhteistyöhön oppilaitosten, opiskeluhuollon ja tarvittaessa muiden sosiaali- ja terveystalveluiden kanssa. Jokaiselle nuorelle laaditaan henkilökohtainen suunnitelma, ja tavoitteiden toteutumista seurataan systemaattisesti. Kokemukset toiminnasta ovat pääosin myönteisiä. Nuoret ja huoltajat ovat kokeneet saavansa tukea erityisesti elämännhallintaan ja opintoihin kiinnittymiseen. Perusopetuksen osalta osa nuorista on saavuttanut päättötodistuksen toiminnan aikana ja toisen asteen opiskelijoilla on nähty onnistumisia erityisesti alanvaihtojen ja uudelleen kiinnittymisen kautta. Toimintamallin kehittämishaasteena on toisen asteen oppivelvollisten nuorten ohjautuminen Rotvalliin sekä sujuvien siirtymien varmistaminen takaisin oppilaitokseen valmennusjakson jälkeen.

7.1.10 Vaasan Kartturi

Kartturi on Vaasan nuorisopalveluiden alaista, vakiintunutta työpajatoimintaa, joka sijaitsee ammattikoulu Vamian Hansa-kampuksella omissa erillisissä tiloissaan. Toiminta on suunnattu 15–29-vuotiaille nuorille, joiden toimintakyky on heikentynyt tai jotka ovat vaarassa syrjäytyä. Kartturiin osallistuu vuositasaalla noin 70 nuorta ja päivittäin paikalla on 10–20 valmentautujaa. Tavoitteena on nuorten sosiaalinen vahvistaminen, elämännhallinnan tukeminen ja opiskelukyvyyn palauttaminen nuorisotyöllisellä otteella. Toiminta perustuu erittäin matalaan kynnykseen ja yksilölliseen valmennukseen. Jokaiselle nuorelle laaditaan valmennussuunnitelma, jossa määritellään jaksolle yksilölliset tavoitteet ja arkeen sopiva rytmi. Työpajajakson pituus räätälöidään tarpeen mukaan; sopimus tehdään aluksi kolmeksi kuukaudeksi, mutta tuki voi jatkua tarvittaessa kauemminkin. Tavoitteena on, että nuori siirtyy Kartturista eteenpäin lukukauden mittaisen tukijakson jälkeen. Arjen toiminnasta vastaa kaksi Kartturin yksilövalmentajaa. Keskeisenä elementtinä on myös tiivis yhteistyö oppilaitoksen ja nuoren muun verkoston kanssa. Kartturissa nuori voi suorittaa tuetusti tekemättä jääneitä opintoja tai yhteisiä tutkinnon osia yksilövalmentajan avustuksella. Opintojen edistämisen rinnalla Kartturi tarjoaa turvallisen yhteisön, jossa vahvistetaan rutiineja, sosiaalisia taitoja ja itsetuntoa. Toiminnassa korostuu periaate, jonka mukaan elämännhallinnan kohentuminen on edellytys opintojen etenemiselle. Toimintaa rahoitetaan valtionavustuksella sekä Vaasan kaupungin omavaroavustuksella. Kokemukset mallista ovat erinomaisia: Sovari-mittarin mukaan 100 % nuorista on kokenut sosiaalista vahvistumista jakson aikana. Sekä huoltajilta että oppilaitoksen henkilöstöltä saatu palaute vahvistaa, että Kartturi täyttää kriittisen aukon nuorille, jotka eivät kykene osallistumaan tavanomaiseen opetukseen. Tulevaisuudessa kehittämistarpeina voidaan nähdä lisäresurssien tarve sekä ryhmämuotoisen toiminnan kehittäminen (esim. taide ja kulttuuri). Myös PAIKKO-ohjelman käyttöönotosta käydään keskustelua.

7.2 Toimintamallien kokonaiskuva

Selvitykseen kootut toimintamallit osoittavat, että kuntouttavan opetuksen kaltaista toimintaa on Suomessa jo kehitetty ja kehitetään parhaillaan useissa

oppilaitoksissa ja yhteistyöverkostoissa. Toimintamallit ovat syntyneet vastaamaan tilanteisiin, joissa opiskelijan toimintakyky ei riitä tavanomaiseen toisen asteen koulutukseen, mutta nuori ei myöskään ole kokonaan koulutusjärjestelmän ulkopuolella. Toimintamallit eivät näyttäyty yksittäisinä, toisistaan irrallisina ratkaisuinä, vaan niistä on tunnistettavissa yhteisiä rakenteellisia ja pedagogisia piirteitä. Samanaikaisesti mallit eroavat toisistaan erityisesti siinä, kuinka ne sijoittuvat suhteessa oppilaitokseen ja kuinka intensiivistä ja pitkäkestoista nuoren saama tuki on. Toimintamallit tarjoavat siten konkreettisen näkymän siihen, millaisilla ratkaisulla kyselyvastauksissa tunnistettuihin haasteisiin on jo pyritty vastaamaan.

7.2.1 Toimintamallien luokittelu

Aineiston perusteella toimintamallit voidaan jäsentää kolmeen päätyyppiin, jotka vastaavat opiskelijoiden eritasoihin tuen tarpeisiin ja sijoittuvat eri tavoin suhteessa oppilaitokseen. Ensimmäiseen ryhmään kuuluvat mallit, joissa kuntouttava tuki on rakennettu osaksi tutkintokoulutukseen valmentavaa TUVA-koulutusta, mutta toteutetaan selvästi tavanomaista pienemmissä ryhmissä ja vahvistetuilla resursseilla. Näissä malleissa ryhmäkoko on rajattu noin 8–12 opiskelijaan ja opiskelijoiden eteneminen suunnitellaan yksilöllisesti. Henkilöstö toimii usein työparina ja toiminta yhdistää pedagogisen tuen ja kuntouttavat elementit. Keskeisenä tavoitteena on kiinnittää opiskelija opintoihin ja vahvistaa hänen toimintakykyään siten, että siirtyminen tutkintokoulutukseen mahdollistuu. Näiden mallien kesto on yleensä suunniteltu TUVAn koulutuksen rakenteen mukaisesti pidemmäksi, jopa lukuvuoden mittaiseksi.

Toiseen ryhmään kuuluvat oppilaitosten omat, usein vakituisiksi vakiintuneet toimintamallit, jotka tarjoavat opiskelijalle joustavan ja yksilöllisen tuen jakson opintojen aikana. Näille malleille on tyypillistä, että toiminta sijoittuu oppilaitokseen, mutta usein erilliseen tilaan. Opiskelija voi osallistua toimintaan osa-aikaisesti tai jaksoittain ja tuki kohdistuu sekä opintoihin että hyvinvointiin. Tavoitteena malleissa on aikalisän ottaminen, opintojen uudelleen käynnistäminen tai keskeyttämisen ehkäiseminen. Näissä malleissa korostuvat erityisesti opiskelijan kokonaisvaltainen tukeminen, sosiaalinen vahvistaminen sekä itsetunnon ja opiskelumotivaation rakentaminen. Usein tavoitteena on myös edistää opiskelijan opintoja, kuten suorittaa yhteisiä tutkinnon osia. Näiden mallien kesto on usein lyhyempi, mutta joustava. Opiskelu tuetussa ympäristössä voi kestää esimerkiksi kaksi jaksoa – puoli vuotta, nuoren tarpeiden mukaan.

Kolmannen ryhmän muodostavat toimintamallit, joissa tuki toteutetaan oppilaitoksen ulkopuolella nuorten työpajaympäristössä. Näissä malleissa toimintaympäristö on selkeästi erilainen kuin perinteinen oppilaitosympäristö. Toiminta perustuu valmennukselliseen ja nuorisotyölliseen työotteeseen ja oppiminen yhdistyy arjenhallintaan, toiminnallisuuteen ja sosiaaliseen vahvistamiseen. Malleissa yhteistyö oppilaitoksen kanssa toteutuu sopimusten ja yksilöllisten suunnitelmien kautta. Toiminta kestää tyypillisesti joitain kuukausia. Tällaiset mallit vastaavat erityisesti niiden nuorten tarpeisiin, joille oppilaitosympäristö on liian kuormittava esimerkiksi ahdistuksen, pitkien poissaolojen tai muiden

toimintakykyyn liittyvien haasteiden vuoksi tai joiden opinnot oppilaitoksessa ovat keskeytyneet.

7.2.2 Toimintamalleja yhdistävät keskeiset elementit

Vaikka toimintamallit eroavat rakenteiltaan, niistä on tunnistettavissa joukko yhteisiä elementtejä, jotka näyttäytyvät kuntouttavan opetuksen kannalta keskeisinä. Kaikkien toimintamallien keskeisin yhteinen nimittäjä on pienryhmämuotoisuus ja yksilöllisyys. Kaikissa malleissa opiskelijamäärä on rajattu selvästi pienemmäksi kuin tavanomaisessa opetuksessa. Tämä mahdollistaa yksilöllisen etenemisen, joustavat aikataulut ja opiskelijan tilanteen huomioimisen arjen tasolla.

Kaikissa toimintamalleissa keskeistä on myös eri alojen ammattilaisten tiivis yhteistyö. Tyypillinen rakenne on työpari, jossa yhdistyy pedagoginen osaaminen (opettaja tai erityisopettaja) ja valmennuksellinen tai kuntouttava osaaminen (esim. sosionomi, sairaanhoitaja tai nuorisotyöntekijä). Moniammatillisuus ei näy pelkästään yhteistyönä, vaan konkreettisenä arjen työskentelynä opiskelijan rinnalla. Lisäksi tärkeässä roolissa on nuoren ympärille koottujen verkostojen kanssa tehtävä yhteistyö sekä alaikäisten nuorten kohdalla huoltajien kanssa tehtävä yhteistyö.

Toimintaympäristöllä on malleissa keskeinen merkitys. Useissa malleissa käytössä on oma tila, joka on rauhallinen, kodinomaisempi ja selkeästi erillään muusta oppilaitoksesta. Tämä mahdollistaa opiskelijalle turvallisuuden kokemuksen ja madaltaa osallistumisen kynnyksiä. Osa malleista perustuu siihen, että tämä tila on järjestetty kokonaan eri toimintaympäristöstä, esimerkiksi nuorten työpajalta.

Toimintamallit eivät keskity pelkästään opintosuorituksiin, vaan olennaista on opiskelijan toimintakyvyn vahvistaminen. Tämä sisältää esimerkiksi vuorokausirytmien tukemisen, sosiaalisten taitojen harjoittelun, tunnetaitojen ja itsesäätelyn vahvistamisen sekä elämänhallinnan tukemisen. Opintosuoritusten kertyminen on kuitenkin huomioitu kaikissa malleissa jollain tavalla. Myös valmennuksellisia sisältöjä on pyritty opinnollistamaan osaksi nuoren opintoja esimerkiksi valinnaisiksi opinnoiksi.

Mallien yhteinen tekijä on myös siirtymien ja nivelvaiheiden tukeminen. Keskeinen tavoite kaikissa malleissa on opiskelijan siirtyminen eteenpäin opintopolutta. Tämä voi tarkoittaa paluuta omalle alalle, siirtymistä uuteen koulutukseen tai kiinnittymistä opintoihin ensimmäistä kertaa. Siirtymävaiheet – esimerkiksi paluu työpajalta takaisin oppilaitokseen – nähdään kriittisinä ja suunnitelmallista tukea edellyttävinä. Siirtymien onnistumista myös tilastoidaan ja seurataan.

7.2.3 Toimintamallien erot

Toimintamallit eroavat toisistaan erityisesti siinä, miten ne sijoittuvat suhteessa oppilaitokseen, kuinka intensiivistä ja pitkäkestoista tuki on sekä millaiseen tuen

tarpeeseen ne vastaavat. Osa malleista toteutuu tiiviisti oppilaitoksen sisällä osana olemassa olevia rakenteita, kun taas osa sijoittuu erillisiin tiloihin tai kokonaan oppilaitoksen ulkopuolelle, esimerkiksi työpajaympäristöihin. Samalla tuen kesto vaihtelee lyhyistä jaksoista pidempikestoisiin prosesseihin, joissa opiskelijan eteneminen rakentuu yksilöllisesti. Myös kohderyhmän tuen taso vaihtelee. Osa malleista on suunnattu opiskelijoille, jotka tarvitsevat tilapäistä lisätukea opintojen edistämiseksi, kun taas osa kohdentuu nuoriin, joiden toimintakyky on merkittävästi heikentynyt siten, että he eivät kykene osallistumaan tavanomaiseen koulutukseen.

Nämä erot viittaavat siihen, että kuntouttava opetus ei tällä hetkellä näyttäydy yhtenäisenä palveluna, vaan muodostaa jatkumon toisiaan täydentäviä tukimuotoja, jotka mahdollistavat opiskelijoiden etenemisen erilaisista lähtökohdista käsin. Kaikkien tarkasteltujen toimintamallien osalta kehittämistyö on lähtenyt liikkeelle arjessa havaitusta tarpeesta. Kehittämistyö on useissa tapauksissa alkanut tai jatkuu edelleen hankerahalla. Toimintamallin vakiintumista osaksi vakituista toimintaa pidetään kuitenkin tärkeänä lähtökohdana toiminnan jatkokehittämiseksi. Osa tarkastelluista malleista onkin jo vakiinnuttanut paikkansa.

7.2.4 Suhde kyselyaineiston havaintoihin

Toimintamallit vastaavat suoraan kyselyvastauksissa esiin nousseisiin keskeisiin haasteisiin. Kyselyissä korostuivat erityisesti tuen pirstaleisuus, yhteistyörakenteiden puute, resurssien riittämättömyys ja opiskelijoiden väliinpuotoaminen. Toimintamallit osoittavat, että näihin haasteisiin on jo kehitetty toimivia ratkaisuja. Erityisesti moniammatillinen työskentely, pienryhmämuotoinen opetus ja joustavat oppimisympäristöt näyttävät keskeisinä keinoina tukea opiskelijoita, joiden tuen tarpeisiin nykyiset rakenteet eivät riitä.

Samanaikaisesti toimintamallit tuovat esiin myös rakenteellisia haasteita, erityisesti rahoituksen ja toiminnan jatkuvuuden näkökulmasta. Useat mallit ovat syntyneet hankerahoituksella tai paikallisina ratkaisuuina, eikä niiden pysyvyys ole kaikilta osin turvattu. Niissä tapauksissa, joissa toimintamalli on oppilaitoksen omaa, vakiintunutta toimintaa, rahoituksen kestävyys voi perustua oppilaitoksen hyvään tahtoon käyttää toimintaan omia resursseja. Paikoin myös resurssointiin on saatu kehitettyä kestäviä ja joustavia ratkaisuja esimerkiksi kunnan ja koulutuksen järjestäjän yhteistyönä.

Toimintamallit ovat erinomaisia esimerkkejä siitä, kuinka kuntouttavan opetuksen tarpeeseen voidaan pyrkiä vastaamaan. Niiden olemassaolo tuo kuitenkin esiin myös kysymyksen siitä, kuinka tasapuolisesti nuorten saama tuki tällä hetkellä toteutuu riippuen siitä, missä nuori asuu ja opiskelee. Kyselyaineiston perusteella on syytä olettaa, että vastaavia toimintamalleja ei vielä ole toteutettu kaikissa oppivelvollisia opettavissa oppilaitoksissa kyselyssä esille nousseista haasteista ja esteistä johtuen. Tämä korostaa valtakunnallisen selkeyttämisen ja yhdenmukaistamisen tarvetta.

8 Kuntouttavan opetuksen mallinnus

Tämän selvityksen perusteella kuntouttava opetus ei tällä hetkellä näyttäydä yksittäisenä toimintamallina tai selkeästi rajattuna palveluna, vaan hajanaisina ja paikallisesti kehittyneinä ratkaisuin, jotka sijoittuvat koulutusjärjestelmän ja kuntouttavien palveluiden yhdyspintaan. Tämä viittaa siihen, että kuntouttavan opetuksen tarve on tunnistettu, mutta sen rakenteellinen paikka on vielä vaakiintumaton. Kyselyaineisto tuo esiin nykyisten rakenteiden puutteita erityisesti niiden opiskelijoiden kohdalla, joiden toimintakyky on heikentynyt, kun taas toimintamallien tarkastelu osoittaa, että näihin haasteisiin on jo kehitetty toimivia ratkaisuja eri puolilla Suomea.

Näiden aineistojen pohjalta kuntouttava opetus voidaan jäsentää malliksi, joka kokoaa yhteen kohderyhmän, ohjautumisen, tavoitteet, keskeiset elementit sekä suhteen koulutusjärjestelmän ja moniammatillisten verkostojen rakenteisiin. Mallin keskeisenä tehtävänä on mahdollistaa opiskelijan kiinnittyminen opintoihin tilanteessa, jossa tavanomaiset tukimuodot eivät ole riittäviä. Kuntouttava opetus toimii siten siirtymävaiheena, joka rakentaa siltaa opiskelijan nykytilanteen ja tutkintotavoitteisen koulutuksen välille.

8.1 Kuntouttavan opetuksen kohderyhmä

Kuntouttavan opetuksen kohderyhmä sijoittuu koulutus- ja palvelujärjestelmän yhdyspintaan. Kohderyhmään kuuluvat nuoret, jotka ovat koulutuksessa tai sen piirissä, mutta joiden toimintakyky ei tilapäisesti mahdollista etenemistä nykyisissä rakenteissa ilman merkittävästi vahvempaa ja monialaisempaa tukea. Aineiston perusteella kohderyhmää yhdistää opiskelukuntoisuuden heikentyminen, joka ilmenee vaikeutena osallistua opetukseen tai hyötyä olemassa olevista tukimuodoista. Tämä voi näkyä esimerkiksi pitkittyneinä poissaoloina, opintoihin kiinnittymisen haasteina tai kuormittumisena oppilaitosympäristössä. Taustalla on tyypillisesti mielenterveyteen, neuropsykiatriseen oireiluun, päihteiden käyttöön, jaksamiseen tai laajemmin elämänhallintaan liittyviä haasteita. Näissä tilanteissa nuori tarvitsee samanaikaisesti sekä pedagogista että kuntoutuslistaa tukea. Tässä selvityksessä kohderyhmää ei määritellä tiettyjen diagnoosien kautta, vaan kokonaisvaltaisen toimintakyvyn näkökulmasta. Kuntouttava opetus kohdentuu erityisesti nuoriin, jotka sijoittuvat nykyisessä palvelujärjestelmässä palveluiden väliin: he tarvitsevat enemmän kuin perinteinen pedagoginen tai opiskeluhuollollinen tuki tarjoaa, mutta eivät kuulu vaativan erityisen tuen piiriin. Kohderyhmän määrittely toimintakyvyn kautta mahdollistaa joustavan ja tilannekohtaisen tuen kohdentamisen, mutta edellyttää samalla selkeitä arvioinnin käytäntöjä ja moniammatillista yhteistyötä.

8.2 Ohjautuminen kuntouttavaan opetukseen

Ohjautumisen kuntouttavaan opetukseen tapahtuu moniammatillisen verkostoyhteistyön kautta. Ohjautumisen edellytyksenä on, että nuoren tilannetta on arvioitu moniammatillisesti ja että keskeisiä koulutuksen tukimuotoja on hyödynnetty tai niiden riittämättömyys on tunnustettu. Näin varmistetaan, että kuntouttava opetus kohdentuu niille nuorille, joiden tarpeisiin nykyiset tukirakenteet eivät riittävästi vastaa. Kriteerinä kuntouttavaan opetukseen ohjautumiselle voidaan pitää pääsääntöisesti olemassa olevaa tai samanaikaisesti käynnistyvää kontaktia hyvinvointialueen palveluihin. Tämä lähtökohta tukee monialaisen yhteistyön toteutumista. Tavoitteena on oikea-aikainen ohjautuminen ennen tilanteen kriisiytymistä, jolloin voidaan ehkäistä opintojen keskeytyminen ja tuen tarpeen kasautuminen. Lopullisen päätöksen kuntouttavaan opetukseen ohjautumisesta tekee koulutuksen järjestäjä yhteistyössä muiden opiskelijan verkostoon kuuluvien toimijoiden kanssa.

8.3 Kuntouttavan opetuksen tavoite

Kuntouttavan opetuksen tavoitteena on mahdollistaa opintojen jatkuminen vahvistamalla opiskelijan toimintakykyä, hyvinvointia ja opiskeluedellytyksiä tilanteissa, joissa ne eivät mahdollista etenemistä nykyisissä rakenteissa. Tavoitteena on, että opiskelija pystyy kuntouttavan vaiheen jälkeen kiinnittymään opintoihin, jatkamaan TUVA- tai tutkintokoulutuksessa tai siirtymään muulle itselleen tarkoituksenmukaiselle polulle. Kuntouttava opetus voidaan siten ymmärtää investointina opiskelukuntoisuuteen, opintopolun jatkuvuuteen ja koulutuksesta syrjäytymisen ehkäisyyn.

8.4 Kuntouttavan opetuksen keskeiset elementit

Kuntouttava opetus rakentuu toisiaan täydentävistä pedagogisista, kuntoutuksellisista ja arjenhallintaa tukevista elementeistä (kuvio 11). Opetus toteutetaan pienryhmissä tai yksilöllisesti, mikä mahdollistaa opiskelijan tilanteen huomioidun ja joustavan etenemisen. Opiskelijan viikoittainen työmäärä ja tavoitteet suunnitellaan yksilöllisesti. Keskeistä on opiskelijan toimintakyvyn vahvistaminen arjenhallinnan, vuorokausirytmien, sosiaalisten taitojen ja tunnetaitojen näkökulmasta. Opintojen eteneminen kytkeytyy näiden osa-alueiden vahvistamiseen.

Toiminta perustuu tiiviiseen moniammatilliseen yhteistyöhön. Käytännössä tämä toteutuu usein työparimallina, jossa yhdistyvät pedagoginen ja valmennuksellinen tai kuntouttava osaaminen. Lisäksi yhteistyötä tehdään opiskeluhoitoon, sosiaali- ja terveystieteiden, nuorten työpajojen sekä muiden verkostojen kanssa.

Toimintaympäristön merkitys on keskeinen. Opetus toteutetaan erillisessä, rauhallisessa ja helposti saavutettavassa tilassa, jonka opiskelija kokee turvalliseksi. Tämä vähentää kuormitusta ja tukee osallistumista. Tarvittaessa oppimisympäristö voi sijoittua myös oppilaitoksen ulkopuolelle, kuten työpajaympäristöön.

Kuntouttavaan opetukseen sisältyy myös siirtymien tukeminen. Siirtymä takaisin TUVA- tai tutkintokoulutukseen ei ole yksittäinen tapahtuma, vaan vaiheittainen prosessi, joka edellyttää suunnitelmallista tukea ja eri toimijoiden yhteistyötä.



Kuvio 11. Kuntouttavan opetuksen keskeiset elementit

8.5 Kuntouttavan opetuksen suhde koulutusjärjestelmän rakenteisiin

Toimintamallien tarkastelu osoittaa, että kuntouttava opetus ei tällä hetkellä sijoitu yhteen selkeään kohtaan koulutusjärjestelmässä, vaan muodostaa jatkumon erilaisia toteutustapoja. Se voi toteutua oppilaitoksen sisällä osana TUVA-koulutusta, oppilaitoksen yhteydessä erillisinä tukipajoina tai valmennusjaksoina sekä oppilaitoksen ulkopuolella esimerkiksi työpajaympäristöissä. Tämä viittaa siihen, että kuntouttavalle opetukselle ei ole nykyisessä järjestelmässä selkeää rakenteellista paikkaa. Tämän paikan määrittely on kuntouttavan opetuksen kehittämisen kannalta olennaista.

Kuntouttavan opetuksen suhde ammatillisten erityisoppilaitosten vaatimaan erityiseen tukeen edellyttää tarkentamista. Vaativa erityinen tuki kohdentuu opiskelijoihin, joiden tuen tarve liittyy pysyvämpiin oppimisen esteisiin tai laaja-alaisiin erityisen tuen tarpeisiin. Kuntouttavan opetuksen kohderyhmä eroaa tästä siten, että tuen tarve on usein tilapäinen ja liittyy opiskelukyvyyn heikentymiseen. Näin ollen kuntouttava opetus ei korvaa vaativaa erityistä tukea, vaan täydentää sitä tilanteissa, joissa opiskelijan haasteet liittyvät ensisijaisesti toimintakykyyn tai elämänhallintaan.

Kuntouttavan opetuksen suhde TUVA-koulutukseen on monitahoinen. Aineiston perusteella TUVA-koulutuksen rakenteet mahdollistavat jo nyt toimintakykyä vahvistavien sisältöjen integroimisen osaksi opiskelijan yksilöllisiä opintoja. Kuntouttavan opetuksen sitominen yksinomaan TUVA-koulutukseen voisi kuitenkin johtaa tilanteisiin, joissa opiskelija joutuu keskeyttämään tutkintotavoitteiset opintonsa saadakseen tilapäisesti tarvitsemaansa tukea. Lisäksi TUVA-koulutuksen kesto ja resurssit voivat rajoittaa kuntouttavan opetuksen toteuttamista. Huomioitava on myös, että kuntouttavan opetuksen tarve ei rajoitu TUVA-vaiheeseen, vaan sitä voivat tarvita myös opiskelijat, jotka ovat jo suorittaneet TUVA-koulutuksen. Kuntouttavan opetuksen kehittäminen edellyttää siten ratkaisua, joka ei rajoitu yksittäiseen olemassa olevaan koulutusmuotoon, vaan mahdollistaa joustavan toteutuksen eri koulutusvaiheissa ja oppimisympäristöissä opiskelijan yksilöllisen tilanteen mukaisesti.

Vaikka tässä selvityksessä kuntouttavan opetuksen tarkastelu on rajattu ammatillisen toisen asteen oppivelvollisiin opiskelijoihin, kuntouttavan opetuksen jatkomallinnuksessa on syytä huomioida myös muut sitä mahdollisesti tarvitsevat opiskelijaryhmät. Kuntouttavaa opetusta tulee mallintaa siten, että se palvelee myös lukio-opintoja suorittavia tai niihin tähtäviä nuoria sekä kansanopistojen oppivelvollisille suunnatuilla linjoilla opiskelevia nuoria. Kuntouttavan opetuksen ikärajaa voi myös olla tarpeen jatkossa tarkentaa koskemaan myös oppivelvollisuusiän ylittäneitä nuoria.

8.6 Kuntouttavan opetuksen suhde yhteistyörakenteisiin

Kuntouttava opetus ei näyttäyty aineiston perusteella pelkästään pedagogisena toimintana, vaan moniammatillisena ja verkostomaisena kokonaisuutena, jossa opiskelijan tukeminen rakentuu useiden toimijoiden yhteistyölle. Keskeistä on, että toiminta ei perustu yksittäisiin toimenpiteisiin, vaan rakenteellisesti organisoituu yhteistyöhön, joka on integroitu osaksi arjen käytäntöjä. Käytännössä tämä voi tarkoittaa esimerkiksi työparimalleja sekä tiivistä ja jatkuvaa yhteistyötä opiskeluhuollon, sosiaali- ja terveyspalveluiden ja nuorten työpajatoiminnan kanssa. Yhteistyö kytkeytyy samanaikaisesti opiskelijan arjen tukemiseen ja opintojen etenemisen mahdollistamiseen, eikä näitä tarkastella toisistaan erillisinä tavoitteina.

Selvityksen perusteella kuntouttavan opetuksen keskeiseksi rakenteeksi jäsentyy koulutuksen järjestäjän, nuorten työpajatoiminnan ja hyvinvointialueen muodostama yhteistyökokonaisuus, jossa pedagoginen, valmennuksellinen ja kuntouttava tuki yhdistyvät (kuviot 12). Kuntouttava opetus sijoittuu näin koulutus- ja palvelujärjestelmän yhdyspintaan ja toimii näiden välisenä yhdistävänä rakenteena. Tavoitteena on muodostaa nuoren kannalta yhtenäinen kokonaisuus. Tämä edellyttää, että yhteistyö ei jää yksittäisten toimijoiden varaan, vaan rakentuu selkeästi määriteltyjen vastuiden, yhteisten toimintamallien ja riittävien resurssien varaan. Tarvitaan myös valtakunnallisesti yhtenäisiä käytäntöjä ja ohjeistuksia, jotka mahdollistavat opiskelijan tuen kannalta tarkoituksenmukaisen tiedonvaihdon koulutuksen järjestäjien, työpajojen ja hyvinvointialueiden välillä opiskelijan oikeusturva huomioiden.



Kuvio 12. Kuntouttava opetus kolmen toimijan muodostamana yhteistyörakenteena

8.7 Kuntouttavan opetuksen toteuttamisen reunaehdot ja riskit

Kuntouttavan opetuksen mallintaminen tuo näkyväksi keskeisiä elementtejä, joiden varaan toimintaa voidaan rakentaa. Samanaikaisesti on kuitenkin tärkeää tunnistaa ne reunaehdot ja riskit, jotka vaikuttavat kuntouttavan opetuksen toteuttamiseen ja sen vaikuttavuuteen. Näiden huomioiminen on edellytys sille, että kuntouttava opetus voi muodostua toimivaksi ja kestäväällä tavalla osaksi koulutusjärjestelmää.

Yksi keskeisimmistä riskeistä liittyy kuntouttavan opetuksen asemoitumiseen osaksi koulutusjärjestelmää. Mikäli kuntouttava opetus rakentuu erilliseksi tai rinnakkaiseksi rakenteeksi ilman selkeitä siirtymäpolkuja, on olemassa riski, että siihen ohjautuvat opiskelijat jäävät pitkäkestoisesti koulutusjärjestelmän sisäisiin välivaiheisiin. Tällöin kuntouttava opetus voi toimia enemmän säilyttävänä kuin eteenpäin suuntaavana ratkaisuna. Tämän riskin ehkäiseminen edellyttää selkeää tavoitteenasettelua sekä rakenteita, jotka tukevat opiskelijan siirtymistä kohti tutkintotavoitteista koulutusta, työelämää tai muita tarkoituksenmukaisia jatkopolkuja.

Kuntouttavan opetuksen kehittämiseen liittyy myös kohderyhmän määrittelyyn liittyvä riski. Mikäli kohderyhmää ei määritellä riittävän selkeästi, on olemassa vaara, että kuntouttava opetus laajenee koskemaan hyvin heterogeenista opiskelijajoukkoa, jolloin sen tavoitteet ja toimintamallit hämärtyvät. Toisaalta liian

kapea määrittely voi rajata ulkopuolelle opiskelijoita, jotka hyötyisivät kuntouttavasta tuesta. Kohderyhmän tunnistaminen edellyttääkin tasapainoa rakenteellisen määrittelyn ja yksilöllisen harkinnan välillä.

Yksi keskeinen riski liittyy vastuunjakoon eri toimijoiden välillä. Kuntouttava opetus sijoittuu koulutuksen ja kuntouttavien palveluiden yhdyspintaan. Mikäli vastuunjakoa ei määritellä riittävän selkeästi, on olemassa riski, että opiskelijan kuntoutukselliset tarpeet siirtyvät käytännössä koulutuksen järjestäjän vastuulle ilman tarvittavia resursseja tai osaamista. Tämä voi johtaa tilanteisiin, joissa pedagogisin keinoin pyritään vastaamaan haasteisiin, jotka edellyttäisivät ensisijaisesti sosiaali- tai terveydenhuollon palveluja.

Kuntouttavan opetuksen toteuttamiseen liittyy myös rahoituksellinen riski. Mikäli toiminnan rahoitus jää epäselväksi, lyhytkestoiseksi tai hankeperusteiseksi, on todennäköistä, että toiminta jää paikallisiksi ja määräaikaikaisiksi ratkaisuiksi. Nykyinen rahoitusjärjestelmä painottaa opintojen etenemistä, suorituksia ja tutkintojen saavuttamista, kun taas kuntouttava opetus kohdistuu usein tilanteisiin, joissa eteneminen on hidasta ja epälineaarista. Ilman rahoitusmallin kehittämistä kuntouttavan opetuksen toteuttaminen voi jäädä yksittäisten toimijoiden varaan eikä vakiinnu osaksi koulutusjärjestelmää.

Lisäksi kuntouttavan opetuksen toteuttaminen edellyttää toimivaa monialaista yhteistyötä. Mikäli yhteistyörakenteita, tiedonvaihtoa ja yhteistä koordinaatiota ei onnistuta kehittämään, riskinä on, että toiminta jää hajanaiseksi ja opiskelijan näkökulmasta epäselväksi. Tällöin yksittäiset tukitoimet eivät muodosta yhtenäistä kokonaisuutta eikä opiskelijan tilanne etene toivotulla tavalla.

Edellä kuvatut reunaehdot ja riskit eivät estä kuntouttavan opetuksen kehittämistä, mutta ne määrittävät sen onnistumisen edellytykset. Kuntouttavan opetuksen vaikuttavuus ei synny yksittäisistä pedagogisista ratkaisuista, vaan siitä, miten hyvin sen tavoitteet, rakenteet, vastuunjako ja rahoitus onnistutaan yhteensovittamaan osaksi laajempaa koulutus- ja palvelujärjestelmää.

9 Suositukset kuntouttavan opetuksen kehittämiseksi

Tässä luvussa esitetyt suositukset perustuvat selvityksen kyselyvastauksiin, toimintamallien tarkasteluun sekä niiden pohjalta laadittuun kuntouttavan opetuksen mallinnukseen. Aineisto osoittaa, että nykyiset koulutusjärjestelmän rakenteet eivät riittävästi vastaa niiden opiskelijoiden tuen tarpeisiin, joiden opiskelun edellyttämä toimintakyky on tilapäisesti heikentynyt. Samanaikaisesti eri puolilla Suomea kehitetyt toimintamallit osoittavat, että kuntouttavan opetuksen kaltaisilla ratkaisuilla voidaan merkittävästi tukea opiskelijoiden kiinnittymistä opintoihin ja ehkäistä koulutuksesta syrjäytymistä.

Selvityksen keskeinen johtopäätös on, että kuntouttavan opetuksen kehittäminen ei ole ratkaistavissa yksittäisiä toimintamalleja kehittämällä, vaan edellyttää rakenteellista ratkaisua, joka mahdollistaa opiskelijan tarpeisiin vastaavan, moniammatillisen ja joustavan tuen eri koulutusvaiheissa. Suositusten tavoitteena on tukea kuntouttavan opetuksen jäsentämistä, vakiinnuttamista ja kehittämistä osaksi koulutusjärjestelmää.

1. Kuntouttava opetus tulee tunnistaa ja määritellä osaksi koulutusjärjestelmää

Kuntouttava opetus tulee tunnistaa omaksi pedagogiseksi ja rakenteelliseksi kokonaisuudekseen, joka sijoittuu tavanomaisen opetuksen ja kuntouttavien palveluiden väliin. Tällä hetkellä toiminta on hajanaista ja perustuu pitkälti paikallisiin ratkaisuihin ja hankkeisiin. Tämä asettaa nuoret tuen saamisen suhteen epätasa-arvoiseen asemaan.

Kuntouttavalle opetukselle tulee laatia valtakunnallinen määritelmä ja kriteeristö. Kuntouttavan opetuksen roolia suhteessa tutkintokoulutukseen, TUVA-koulutukseen, erityiseen tukeen ja muihin tukimuotoihin tulee selkeyttää. Olennaista on tunnistaa kuntouttavan opetuksen rajanveto myös ammatillisten erityisoppilaitosten tarjoaman vaativan erityisen tuen osalta. Selkeä määrittely luo edellytyksiä kehittää toimintaa yhdenmukaisesti.

2. Moniammatillinen työskentely tulee varmistaa rakenteellisesti

Moniammatillinen työskentely on keskeinen edellytys kuntouttavan opetuksen vaikuttavuudelle. Toimivana ratkaisuna näyttäytyy se, että kuntouttava opetus resursoidaan moniammatillisena työparityöskentelynä. Työparimallin avulla voidaan yhdistää arjen tasolla oppilaitoksen pedagoginen ja nuorten työpajan valmentava tai hyvinvointialueen kuntouttava osaaminen. Tämän lisäksi yhteistyö koulutuksen järjestäjien, nuorten työpajojen ja hyvinvointialueiden kesken tulee rakentaa systemaattiseksi. Yhteistyön mahdollistamiseksi vastuut ja roolit eri toimijoiden välillä tulee määritellä selkeästi. Määrittelyssä on tärkeää huomioida myös kokonaisuuden koordinoimiseen liittyvä vastuu, joka ei saa jäädä epäselväksi.

3. Pienryhmämuotoisen ja yksilöllisen opiskelun mahdollisuuksia tulee vahvistaa

Kuntouttavaa opetusta tulee toteuttaa pienryhmissä tai yksilöllisesti. Tämä mahdollistaa opiskelijoiden opintopolkujen joustavan suunnittelun sekä opiskelijoiden viikoittaisen työmäärän ja yksilöllisten tavoitteiden mukauttamisen toimintakyvyn mukaan. Tämä edellyttää riittävää resurssointia.

4. Toimintaympäristöjen merkitys tulee huomioida

Fyysisellä ja sosiaalisella toimintaympäristöllä on keskeinen merkitys opiskelijoiden kiinnittymisessä opintoihin. Perinteinen oppilaitosympäristö ei sovi kaikille opiskelijoille. Kuntouttavan opetuksen toteuttamisessa tulee suosia erillisten, rauhallisten ja opiskelijoille turvallisten tilojen käyttöä. Vaihtoehtoisten oppimisympäristöjen tarve tulee huomioida ja luoda yhdenvertainen ja yksinkertainen malli selkeyttämään nuorten työpajojen hyödyntämistä oppimisympäristöinä. Tilojen suunnittelussa tulee huomioida saavutettavuus ja matalan kynnyksen periaatteet.

5. Siirtymävaiheiden tukea tulee vahvistaa

Siirtymät ovat kriittisiä vaiheita opiskelijan opintopolussa ja vaativat suunnitelmallista tukea. Erityisesti siirtymävaiheeseen kuntouttavasta opetuksesta takaisin TUVA- tai tutkinto-opiskeluun tulee rakentaa systemaattista tukea, jossa eri toimijoiden välinen yhteistyö varmistetaan. Opiskelijan rinnalla on tärkeää olla tukea, joka jatkuu siirtymävaiheen yli.

6. Rahoituksen tulee mahdollistaa kuntouttavan opetuksen toteuttaminen

Useat kuntouttavan opetuksen elementit sisältävät toimintamallit ovat syntyneet hankerahoituksella tai paikallisina ratkaisuin, eikä niiden jatkuvuus ole turvattu. Nykyiset rahoitusratkaisut eivät kaikilta osin mahdollista riittävän intensiivistä ja pitkäkestoista tukea. Kuntouttavan opetuksen kehittämiseksi on tärkeää mahdollistaa joustava ja pitkäkestoinen rahoitus, joka ei ole sidottu lyhyisiin jaksoihin. Eri toimijoiden välistä yhteistyötä ja vastuunjakoa tulee rakentaa myös rahoituksen osalta.

7. Vaikuttavuutta tulee arvioida laaja-alaisesti

Kuntouttavan opetuksen tavoitteet liittyvät opiskelijoiden toimintakyvyn, hyvinvoinnin, osallisuuden ja opiskeluvalmiuksien vahvistamiseen. Kuntouttavan opetuksen vaikuttavuuden arviointi ei siten ole ongelmaton ja arvioinnin kehittämiseen tulee kiinnittää huomiota. Arvioinnissa voidaan hyödyntää niin määrällistä kuin laadullista tietoa, joka tukee toiminnan perustelua ja jatkokehittämistä.

10 Yhteenveto

Tämä selvitys osoittaa, että nykyinen koulutusjärjestelmä ei riittävästi vastaa niiden oppivelvollisten opiskelijoiden tuen tarpeisiin, joiden toimintakyky on tilapäisesti heikentynyt ja joille toisen asteen tutkinnon suorittaminen ei ole ainakaan väliaikaisesti realistisesti mahdollista. Kyse ei ole ensisijaisesti yksittäisten tukimuotojen puutteesta, vaan siitä, että olemassa olevat palvelut eivät muodosta riittävän yhtenäistä ja joustavaa kokonaisuutta tilanteissa, joissa opiskelijan tuen tarve on samanaikaisesti pedagoginen, kuntoutuksellinen ja arjenhallintaan liittyvä.

Selvitys perustuu kyselyaineistoon (n=195) sekä 12 kuntouttavan opetuksen elementtejä sisältävän toimintamallin tarkasteluun. Kyselyaineisto on kerätty ammatillisen koulutuksen järjestäjiltä, nuorten työpajojen henkilöstöltä sekä hyvinvointialueiden asiantuntijoilta. Tulosten mukaan kuntouttavan opetuksen kehittämiseksi on selkeä ja laajasti tunnistettu tarve: 89,8 prosenttia vastaajista pitää sitä vähintään melko tärkeänä. Vastanneet ammatillisen koulutuksen järjestäjät arvioivat noin 10 prosentin ammatillisten oppilaitosten oppivelvollisista opiskelijoista hyötyvän kuntouttavasta opetuksesta opintojensa aikana. Samanaikaisesti toimintamallien tarkastelu osoittaa, että eri puolilla Suomea on jo kehitetty toimivia ratkaisuja, joiden pohjalta kuntouttavaa opetusta voidaan jäsentää ja kehittää systemaattisesti.

Selvityksen keskeinen havainto on, että kuntouttavan opetuksen tarve liittyy koulutus- ja palvelujärjestelmän rakenteelliseen aukkoon. Nykyiset tukimuodot – kuten erityinen tuki, TUV-koulutus ja opiskeluhoillon palvelut – vastaavat monin tavoin opiskelijoiden tarpeisiin, mutta eivät muodosta riittävän yhtenäistä ja joustavaa kokonaisuutta tilanteissa, joissa nuoren toimintakyky on tilapäisesti merkittävästi heikentynyt.

Kuntouttava opetus voidaan tämän selvityksen perusteella jäsentää pedagogiseksi ja rakenteelliseksi kokonaisuudeksi, joka sijoittuu koulutuksen ja kuntouttavien palveluiden yhdyspintaan. Sen keskeinen tehtävä on mahdollistaa opiskelijan kiinnittyminen opintoihin tilanteessa, jossa tavanomaiset tukimuodot eivät ole riittäviä. Kuntouttava opetus toimii siirtymävaiheena, joka rakentaa siltaa opiskelijan nykytilanteen ja tutkintotavoitteisen koulutuksen välille sekä tukee opiskelukuntoisuuden, toimintakyvyn ja arjenhallinnan vahvistumista osana koulutuspolkua.

Tähän selvitykseen osallistuneet asiantuntijat korostivat tarvetta selkeyttää kuntouttavan opetuksen asemaa ja toteuttamisen edellytyksiä valtakunnallisesti. Tämä koskee erityisesti kuntouttavan opetuksen määrittelyä, rahoitusta, toimijoiden välistä vastuunjakoa sekä moniammatillisen yhteistyön rakenteita. Nykytilanteessa tuki toteutuu usein hajanaisina, paikallisina ja tapauskohtaisina ratkaisuin, kun taas tavoitetilanteessa kuntouttava opetus muodostaisi valtakunnallisesti jäsentyneen ja tunnistetun kokonaisuuden. Tätä siirtymää nykytilanteesta tavoitetilanteeseen voidaan jäsentää taulukon 1 avulla.

Teema	Nykytilanne	Tavoitetilanne
Tuen rakenne	Tuki toteutuu hajanaisina, paikallisina ja tapauskohtaisina ratkaisuin	Tuki muodostaa valtakunnallisesti jäsenyteen ja tunnistetun kokonaisuuden
Kohderyhmän asema	Osa opiskelijoista jää nykyisten palveluiden väliin	Kohderyhmä on tunnistettu ja sille on selkeästi määritelty tukimuoto
Pedagoginen toteutus	Tuki toteutuu osana muuta opetusta ilman selkeää mallia	Kuntouttava opetus on oma pedagoginen kokonaisuutensa, jossa korostuu yksilöllinen eteneminen
Toimintakyvyn huomiointi	Opiskelu perustuu tutkintotavoitteisuuteen ja suorituksiin	Opiskelu perustuu toimintakyvyn vahvistamiseen ja valmiuksien rakentamiseen
Yhteistyö	Yhteistyö on vaihtelevaa ja perustuu yksittäisiin toimijoihin	Yhteistyö on rakenteellista, suunnitelmallista ja koordinoitua
Vastuunjako	Vastuunjako koulutuksen järjestäjän, nuorten työpajan ja hyvinvointialueen välillä on epäselvä	Vastuunjako koulutuksen järjestäjän, nuorten työpajan ja hyvinvointialueen välillä on selkeä ja perustuu toimijoiden ydintehtäviin
Rahoitus	Rahoitusmallit eivät tunnista kuntouttavaa opetusta ja sen erityisluonnetta	Rahoitusmallit mahdollistavat kuntouttavan opetuksen pitkäjänteisen ja riittävän resurssoinnin
Oppimisympäristöt	Oppiminen tapahtuu pääasiassa oppilaitosympäristössä	Oppimisympäristöt ovat joustavia ja voivat sisältää myös työpajaympäristöjä
Siirtymävaiheet	Siirtymät ovat katkonaisia ja ilman riittävää tukea	Siirtymät ovat suunniteltuja, vaiheittaisia ja tuettuja
Järjestelmän logiikka	Painottuu tehokkuuteen, nopeaan etenemiseen ja suorituksiin	Painottuu osallisuuteen, kiinnittymiseen ja merkityksellisen opintopolun rakentamiseen
Yhdenvertaisuus	Nuoren saamat tukitoimet riippuvat siitä, missä nuori asuu ja opiskelee	Tukitoimet ovat yhdenvertaisia riippumatta asuinpaikasta tai oppilaitoksesta

Taulukko 1. Kuntouttavan opetuksen kehittämisen keskeiset jännitteet nykytilanteen ja tavoitetilanteen välillä

Taulukossa kuvattu jännite nykytilanteen ja tavoitetilanteen välillä jäsentää kuntouttavan opetuksen kehittämisen keskeisiä painopisteitä. Siirtymä edellyttää pitkäjänteistä ja monialaista kehittämistyötä. Olennaista on, että kuntouttava opetus ei jää yksittäisten toimijoiden varaan, vaan rakentuu selkeästi määriteltyjen vastuiden, yhteisten toimintamallien ja riittävien resurssien pohjalle.

Tämän selvityksen tavoitteena ei ole esittää valmista tai yksiselitteistä mallia kuntouttavan opetuksen toteuttamiseksi, vaan tuottaa kokonaiskuva ilmiöstä, tunnistaa nykyjärjestelmän haasteita sekä jäsentää kuntouttavan opetuksen kehittämiseen liittyviä näkökulmia. Selvitys toimii ennen kaikkea keskustelunavauksena ja pohjana jatkovalmistelulle, tutkimukselle ja mahdollisille kehittämistoimille.

Selvityksellä on joitain rajoitteita. Selvityksen aineistonkeruu toteutettiin rajallisessa aikataulussa, mikä vaikutti mahdollisuuksiin laajentaa aineistoa esimerkiksi hyvinvointialueiden osalta. Lisäksi kyselyihin osallistuminen perustui vapaaehtoisuuteen, mikä on voinut vaikuttaa siihen, millaiset näkemykset aineistossa korostuvat. Tuloksia tuleekin tarkastella ensisijaisesti kuvailevina ja kehittämistarpeita esiin nostavina näkökulmina.

Selvityksen perusteella voidaan kuitenkin puhua kuntouttavan opetuksen mallin kehittämisen tärkeydestä. Kuntouttavan opetuksen kehittäminen osaksi koulutusjärjestelmää tarjoaisi mahdollisuuden vahvistaa järjestelmän kykyä vastata oppivelvollisten opiskelijoiden moninaisiin tuen tarpeisiin ja edistää koulutuksellista yhdenvertaisuutta. Se voisi toimia keskeisenä keinona ehkäistä koulutuksesta syrjäytymistä sekä tukea nuorten kiinnittymistä koulutukseen ja yhteiskuntaan. Selvityksen perusteella tahtotila muutokselle on olemassa kaikilla toimijaryhmillä. Seuraava keskeinen askel on siirtyä paikallisista ratkaisuksista kohti valtakunnallisesti jäsenettyä mallia, jossa kuntouttavalle opetukselle luodaan nykyistä selkeämpi asema osana koulutusjärjestelmää.

Lähteet

HE 173/2020. Hallituksen esitys eduskunnalle oppivelvollisuuslaiksi ja eräiksi siihen liittyviksi laeiksi. <https://www.finlex.fi/fi/hallituksen-esitykset/2020/173>

Into – etsivä nuorisotyö ja työpajatoiminta ry. (n.d.) Opinnollistaminen. <https://www.intory.fi/tyopajatoiminta/opinnollistaminen/>

Into – etsivä nuorisotyö ja työpajatoiminta ry. (2025). Työpajatoiminnan tilannekuva syksyllä 2025. [Vastausaineisto](#)

Kuntaliitto. (22.4.2024). Valmistelu uudesta kuntouttavan opetuksen mallista opiskelijoiden tuen tarpeisiin vastaamiseksi käynnistettävä. [Aloite](#)

Laki ammatillisesta koulutuksesta 531/2017. <https://www.finlex.fi/fi/lainsaadanto/2017/531>

Laki ammatillisesta koulutuksesta annetun lain muuttamisesta 547/2018. <https://www.finlex.fi/fi/lainsaadanto/saaduskokoelma/2018/547>

Laki hyvinvointialueesta 611/2021. <https://www.finlex.fi/fi/lainsaadanto/2021/611>

Laki hyvinvointialueiden rahoituksesta 617/2021. <https://www.finlex.fi/fi/lainsaadanto/2021/617>

Laki opetus- ja kulttuuritoimen rahoituksesta 1705/2009. <https://www.finlex.fi/fi/lainsaadanto/2009/1705>

Laki sosiaali- ja terveydenhuollon järjestämisestä 612/2021. <https://www.finlex.fi/fi/lainsaadanto/saaduskokoelma/2021/612>

Laki tutkintokoulutukseen valmentavasta koulutuksesta 1215/2020. https://www.finlex.fi/fi/lainsaadanto/2020/1215#chp_1

Nuorisolaki 1285/2016. <https://www.finlex.fi/fi/lainsaadanto/2016/1285>

Nuorisotilastot. (n.d.). Nuorten työpajatoiminta: Nuoret valmentautujat työpaikoissa vuosina 2014 – 2024. <https://nuorisotilastot.fi/1590/visualisoinnit/nuorten-tyopajatoiminta-2/>

Opetushallitus. (n.d.) Mitä on tutkintokoulutukseen valmentava koulutus (TUVA)? <https://www.oph.fi/fi/koulutus-ja-tutkinnot/mita-tutkintokoulutukseen-valmentava-koulutus-tuva>

Opetushallitus. (2025a). Oppimisen tuki ja erityinen tuki ammatillisessa koulutuksessa. <https://eperusteet.opintopolku.fi/eperusteet-service/api/dokumentit/10028554>

Opetushallitus. (19.3.2025b). Perusopetuksen jälkeisen koulutuksen yhteishaussa 82 200 hakijaa. <https://www.oph.fi/fi/uutiset/2025/perusopetuksen-jalkeisen-koulutuksen-yhteishaussa-82-200-hakijaa>

Opetushallitus. (18.3.2026). Perusopetuksen jälkeisen koulutuksen yhteishaussa 84 250 hakijaa. <https://www.oph.fi/fi/uutiset/2026/perusopetuksen-jalkeisen-koulutuksen-yhteishaussa-84-250-hakijaa>

Opetus- ja kulttuuriministeriö. (n.d.a). Ammatillisen koulutuksen järjestäminen. <https://okm.fi/ammattillisen-koulutuksen-jarjestaminen>

Opetus- ja kulttuuriministeriö. (n.d.b). Ammatillisen koulutuksen rahoitus. <https://okm.fi/ammattillisen-koulutuksen-hallinto-ja-rahoitus>

Opetus- ja kulttuuriministeriö. (n.d.c). Nuorten työpajat ja etsivä nuorisotyö. <https://okm.fi/tyopajat-ja-etsiva-nuorisotyö>

Opetus- ja kulttuuriministeriö. (n.d.d). Tutkintokoulutukseen valmentava koulutus. <https://okm.fi/tuva>

Opetus- ja kulttuuriministeriö. (n.d.e). Valtionapukelpoiset nuorten työpajat 2026. [Valtionapukelpoiset nuorten työpajat](#)

Opetus- ja kulttuuriministeriö. (2025a). Nuorten työpajatoiminnan valtionapukelpoisuuden perusteet. [Nuorten työpajatoiminnan valtionapukelpoisuuden perusteet](#)

Opetus- ja kulttuuriministeriö. (6.10.2025b). Nuorten työpajatoiminnan valtionavustuksen käytöstä toisten toimialojen vastuulle kuuluviin tehtäviin. [Kirje](#)

Opetus- ja kulttuuriministeriön asetus ammatillisen koulutuksen rahoituksen laskentaperusteista 918/2025. <https://www.finlex.fi/fi/lainsaadanto/2025/918>

Oppilas- ja opiskelijahuoltolaki 1287/2013. <https://www.finlex.fi/fi/lainsaadanto/2013/1287>

Oppivelvollisuuslaki 1214/2020. <https://www.finlex.fi/fi/lainsaadanto/saadaskoelma/2020/1214>

Owalgroup (2024). *Selvitys tutkintokoulutukseen valmentavan koulutuksen (TUVA) toimivuudesta*. [Selvitysraportti](#)

Sosiaali- ja terveysministeriö. (2026). Hyvinvointialueet vastaavat sosiaali- ja terveyspalvelujen ja pelastustoimen järjestämisestä. <https://stm.fi/hyvinvointialueet>

Terveystieteiden tutkimuskeskus. (2025). Opiskeluhoitopalvelujen järjestäminen. <https://thl.fi/ohjeita-ammattilaisille/opiskeluhoitopalvelujen-jarjestaminen>

Tilastokeskus. (26.6.2025). Peruskoulun oppilaista 26 % sai tehostettua tai erityistä tukea vuonna 2024. <https://stat.fi/fi/julkaisu/cm10hgh0077g507w0q-t6y99b4>

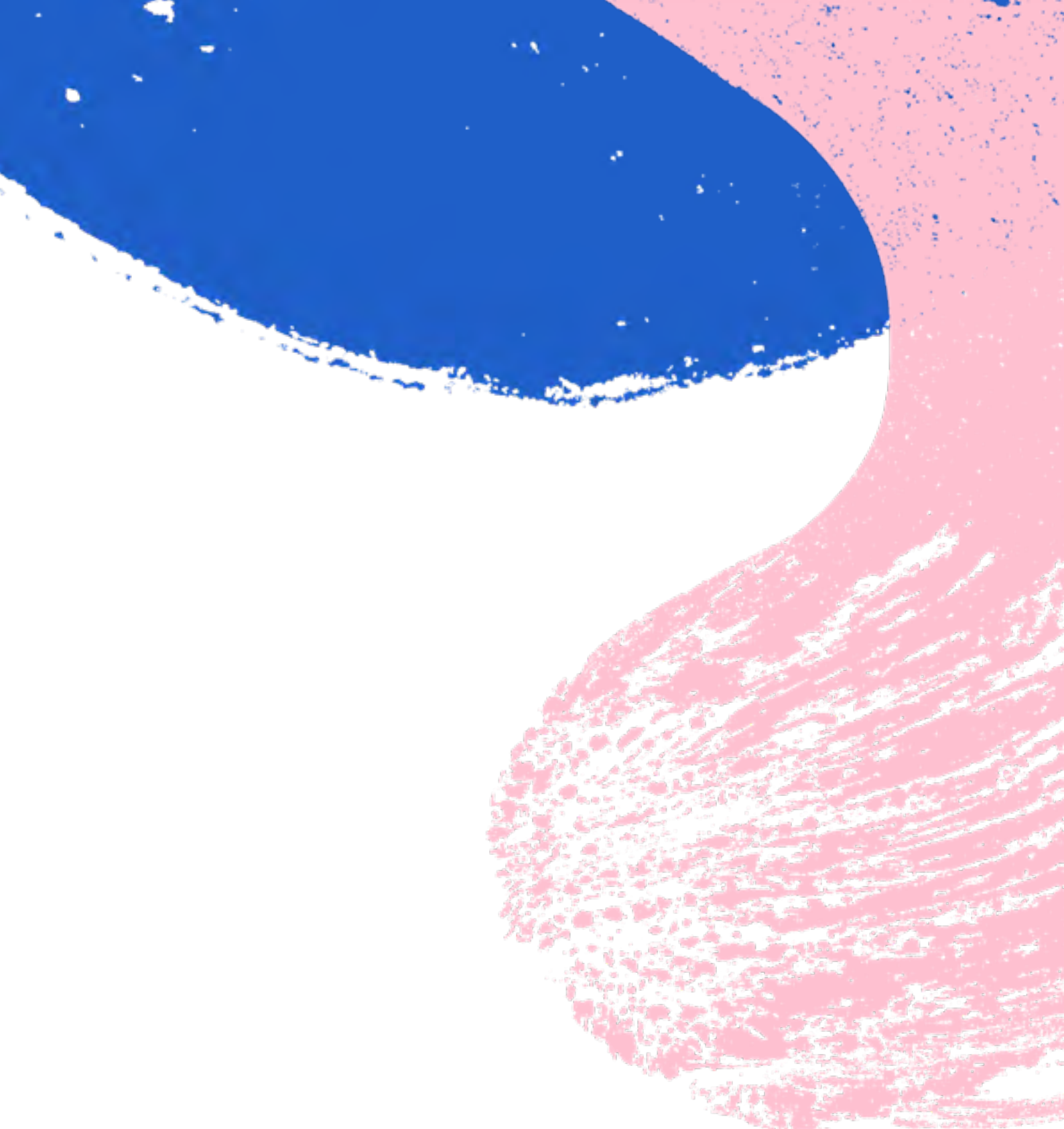
Valtiovarainministeriö. (n.d.a). Hyvinvointialueen rahoituksen määräytyminen. <https://vm.fi/hyvinvointialueiden-rahoitus>

Valtiovarainministeriö. (n.d.b). Hyvinvointialueiden tehtävät ja toiminta. <https://vm.fi/hyvinvointialueiden-tehtavat-ja-toiminta>

Vipunen. (n.d.a). Ammatillisen koulutuksen järjestämisluvat. [Tilastoraportti: vuosi 2026](#)

Vipunen. (n.d.b). Ammatillisen koulutuksen opiskelijat. [Tilastoraportti: vuosi 2024](#)

Vipunen. (n.d.c). TUVA-koulutuksen järjestämisluvat. [Tilastoraportti: vuosi 2026](#)



Selvitys kuntouttavasta opetuksesta ammatillisessa koulutuksessa

Helsinki 2026

**KUNTA
LIITTO**

Kommun-
förbundet