

Suomi 19. sijalla IMD:n kansainvälisessä kilpailukykyvertailussa

Suomen kilpailukyky horjahti

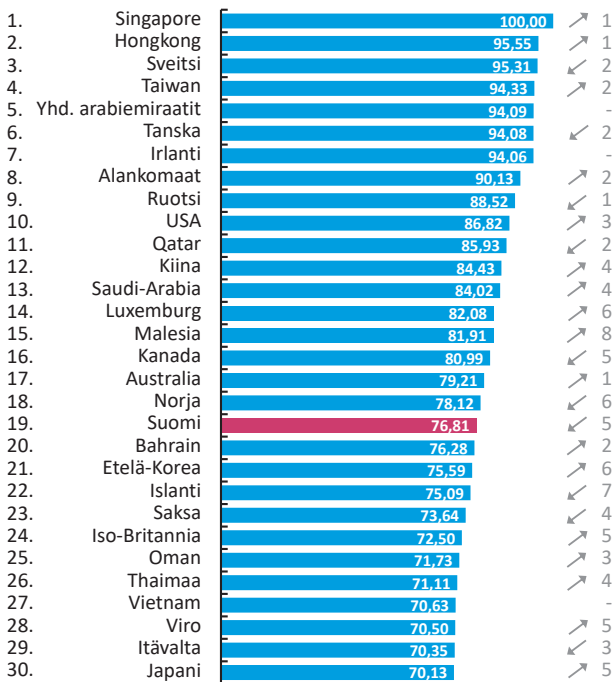
VILLE KAITILA

Vanhempi tutkija, Etlä

Suomen sijoitus rojahti viisi pykälää sijalle 19 IMD:n tuoreessa 70 maan kansainvälisessä kilpailukykyvertailussa. Sijoitus on heikoin sitten vuoden 2016. Sijaluvun pudotus edellisvuodesta oli suurin sitten vuoden 2010.

SUOMEN SIJOITUKSEN ALENEMINEN oli huomattavan suuri (ks. kuvio 2). Kokonaissijoitus aleni nyt vuosien 2013–2016 tasolle. Vuonna 2016 kansantalous alkoi vihdoin kasvaa neljän heikon vuoden jälkeen ja sijoitus alkoi parantua, kun muun muassa kansantalouden heikko kustannus-

Kuvio 1 IMD:n kilpailukykyvertailu 2026



Lähde: IMD World Competitiveness Ranking 2026: <https://www.imd.org/centers/wcc/world-competitiveness-center/rankings/world-competitiveness-ranking/>

kilpailukyky alkoi elpyä. Erona noihin vuosiin on kuitenkin se, että yksikkötyökustannuksilla mitattu kustannuskilpailukyky¹ on jo nyt selvästi vahvempi kuin tuolloin.

Suomen sijoitus heikkeni viime vuodesta vertailun kaidessa neljässä pääluokassa, eniten yritysten suorituskyvysä. Verrattuna aiempiin heikkoihin vuosiin 2013–2016 Suomen sijoitus on heikentynyt erityisesti liikkeenjohdossa, työllisyydessä, koulutuksessa, veropolitiikassa, hinnoissa sekä asenteissa ja arvoissa. Osittain nämä ovat suhdanne- luonteisia, mutta huolestuttavan paljon myös rakenteellisia. Merkittävämpää parannusta on tullut kansainvälisissä investoinneissa, mutta ne voivat heilahdella pienessä maassa paljonkin.

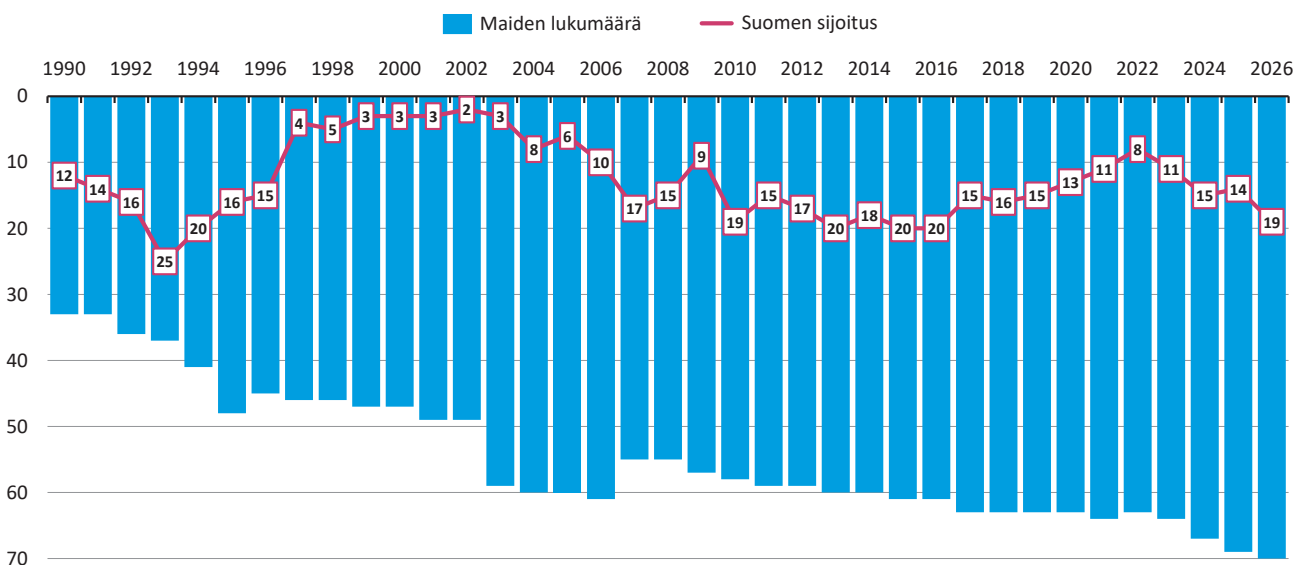
Pienet Aasian maat vahvistuivat kokonaisindeksin kärkikamppailussa. Johtoon nousivat Singapore ja Hongkong ohi Sveitsin, ja Taiwan nousi neljänneksi ohi Tanskan. Kymmenen kärjessä ovat myös Arabiemiraatit, Irlanti, Alankomaat, Ruotsi ja Yhdysvallat. Suomen ohella myös Kanadan ja Norjan sijoitus putosi roimasti. Nousussa olivat puolestaan Yhdysvallat, Kiina, Saudi-Arabia, Luxemburg, Malesia ja Etelä-Korea.

Suurista EU-maista Saksa oli 23. (viime vuonna 19.), Ranska 36. (32.), Espanja 39. (39.) ja Italia 45. (43.). EU-maista heikoimmin sijoittuivat Slovakia (nyt 63.), Romania (61.), Bulgaria (56.), Kroatia (53.) ja Unkari (51.).

Metodologiasta

IMD:n kilpailukykyindeksi analysoi sitä, ”miten maat ja yritykset kokonaisuutena hyödyntävät kykijään vaurauden tai voittojen saavuttamiseksi”. Indeksi on pysynyt samankalta-

Kuvio 2 Maiden lukumäärä ja Suomen sijoitus IMD:n kilpailukykyvertailussa



Lähteet: IMD World Competitiveness Yearbook -julkaisut 1990–2026. Sijoitukset kyseisen vuoden painetun raportin mukaan.

sena vuodesta 2001, joskin käytetyt muuttajat vaihtuvat välillä jonkin verran. Pitkä aikasarja on yksi indeksin vahvuuksista.

Kokonaisindeksi on laskettu tilasto- ja muista sekundaarilähteistä saadun 172 ”kovan” muuttujan sekä yritysjohtajille suunnatulla kyselyllä hankitun 92 ”pehmeän” muuttujan vakioituna ja painotettuna summana. Tilastoihin vaikuttavat sekä rakenteelliset tekijät että taloussuhdanteet. Kyselyvastauksiin voi vaikuttaa myös vastaajajoukon muuttuminen. Kysely tehdään internetin kautta siten, että vastaajat ottavat kantaa väittämiin 6-portaisella asteikolla. Lisäksi IMD kerää tietoa 77 taustamuuttujasta. Pehmeiden muuttujien painoarvo on noin yksi kolmasosa. IMD:n kevättalvella 2026 toteuttamaan kyselyyn vastasi oleskelumaataan koskien yhteensä 6 900 henkilöä.

Yritysten suorituskyky alavireessä

IMD:n kokonaisindeksi jakautuu neljään kokonaisuuteen ja ne kukin edelleen viiteen alakohtaan, joilla on yhtä suuri paino indeksissä. Neljä pääkokonaisuutta ovat taloudellinen menestys, julkisen hallinnon tehokkuus, yritysten suorituskyky sekä infrastruktuuri.

Kuviossa 3 on näytetty Suomen sijoitus eri kokonaisuudessa sekä viime vuoden osalta vaalealla värillä taustalla että uusi sijoitus tummalla värillä etualalla. Palkkien alapuolella on sijoituksen muutos viime vuodesta. Lyhyempi pylväk ja negatiivinen muutos merkitsevät parempaa sijoitusta 70 maan joukossa.

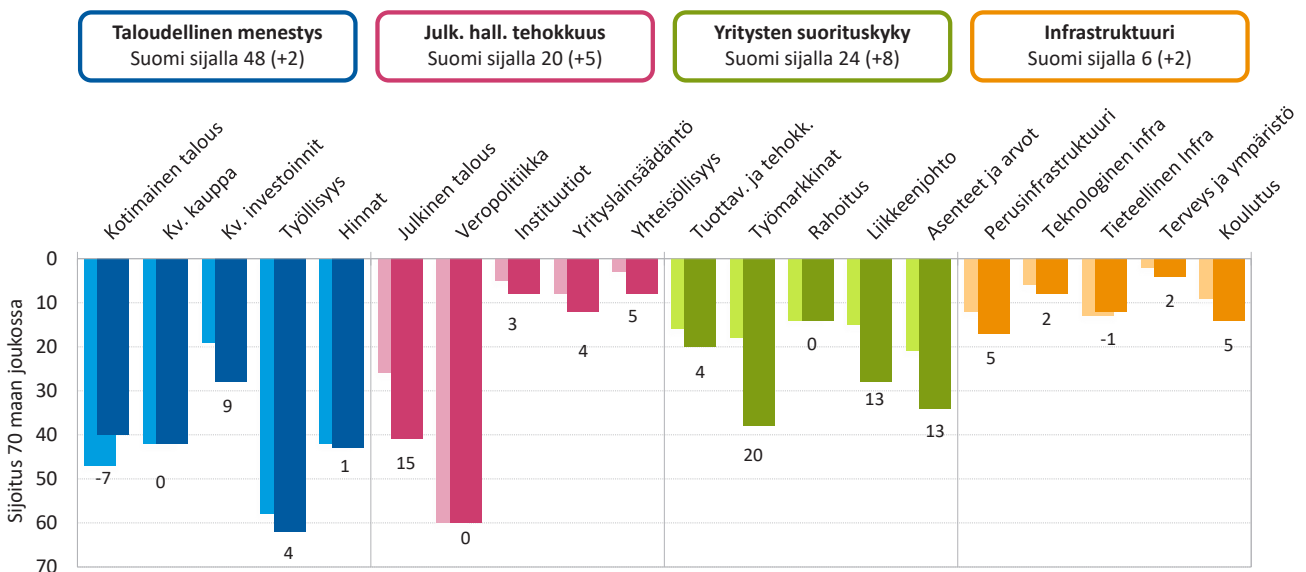
Suomen sijoitus heikkeni eniten yritysten suorituskyvyssä, joka painui vertailuhistorian heikoimmalle tasolle. Sen aluerissä sijoitus heikkeni erityisesti työmarkkinoiden, liik-

Taulukko 1 Pohjoismaiden sijoitukset IMD:n vertailussa 2026

| | Kokonaissijoitus | Tal. menestys | Julkinen hallinto | Yritykset | Infrastruktuuri |
|--------|------------------|---------------|-------------------|-----------|-----------------|
| Suomi | 19 | 48 | 20 | 24 | 6 |
| Ruotsi | 9 | 21 | 11 | 8 | 4 |
| Tanska | 6 | 25 | 8 | 2 | 2 |
| Norja | 18 | 34 | 10 | 29 | 12 |

Lähde: IMD World Competitiveness Yearbook 2026.

Kuvio 3 Suomen sijoitukset IMD:n kilpailukykyvertailussa 2026 (tumma pylväk etualalla; lyhyempi palkki on parempi) ja sijoitus vuonna 2025 (vaalea pylväk taustalla) sekä palkin alapuolella muutos sijoituksessa



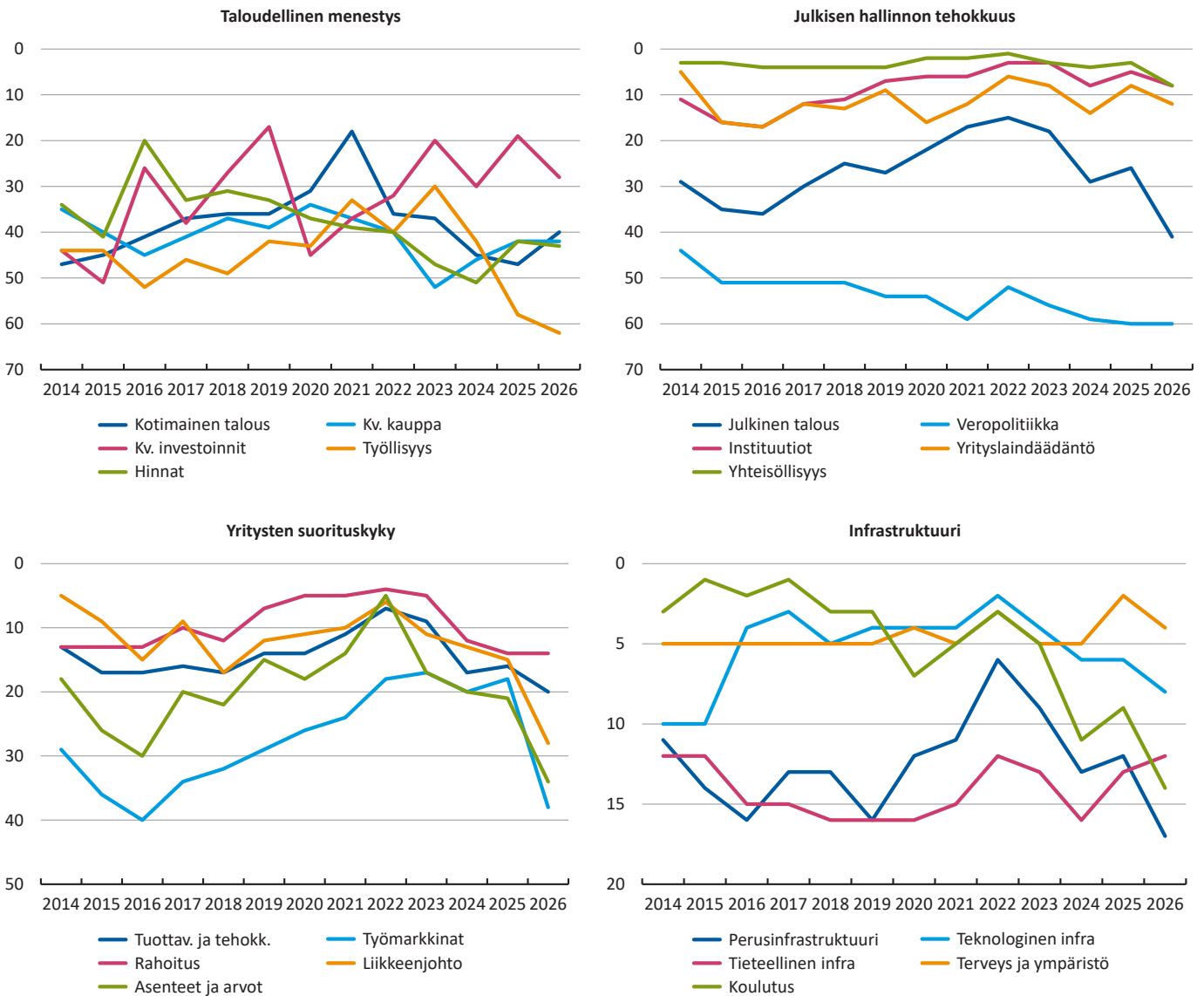
Lähteet: IMD World Competitiveness Yearbook 2025 ja 2026

keenjohton ja asenteiden ja arvojen osalta. Jos verrataan vuosien 2019–2020 julkaisuihin, eli tilanteeseen ennen pandemiaa ja Ukrainan sotaa, Suomen sijoitus yritysten suorituskykyyn vaikuttavissa muuttujissa on heikentynyt laajalla rintamalla, muun muassa palvelujen tuottavuudessa, suurten yritysten tehokkuudessa, työvoiman motivaatiossa ja koulutuksessa yrityksissä, siinä miten rahoituspalvelut tukevat yritystoimintaa, pankkilainsäädännössä, yritysluottojen ja pääomasijoittamisen (venture capital) saatavuudessa, yritysten ketteryydessä, markkinatietoisuudessa sekä kyvyssä reagoida mahdollisuuksiin ja uhkiin, tilintarkastus- ja kirjanpitoikäytännöissä sekä yhteiskunnan myönteisyydessä globalisaatiota, muutosta ja kilpailukykyä kohtaan. Vuoden kuluttua nähdään, oliko vuoden 2026 tulos näiltä osin poikkeus vai jotain pysyvää. Kyse ei välttämättä ole Suomessa askelista taaksepäin vaan kehitys voi myös johtua siitä, että muut maat ovat vahvistuneet näissä ja muissa tekijöissä. Kilpailukyky onkin jatkuvasti dynaaminen ja suhteellinen käsite.

Taloudellisen menestyksen kokonaisuus on silti edelleen Suomen heikoin tekijä. Rakenteellisesti Suomen (ja muiden pienten maiden) sijoitusta tässä osiossa heikentää kotimarkkinoiden pieni koko, sillä bkt on sellaisenaan yksi mittausmuuttuja. Muut Pohjoismaat ovat kuitenkin sijoilla 21–34, kun Suomen sijoitus oli 48. (ks. taulukko 1).

Julkisen hallinnon tehokkuudessa Suomen sijoitus heikkeni alimmalle tasolle sitten vuoden 2016. Sijoitusta painavat erityisesti julkinen velka ja alijäämä, suuret julkiset menot (ml. eläkkeet) ja korkea veroaste sekä yli 65-vuotiaiden osuus väestöstä. Institutionaalisemmissa tekijöis-

Kuvio 4 Suomen sijoituksen kehitys eri osa-alueilla vuodesta 2014



Lähteet: IMD World Competitiveness Yearbook -julkaisut 2014–2026.

sä, mm. laillisuudessa ja kilpailulainsäädännössä Suomi on edelleen maailman kärkeä.

Infrastruktuuri on yksi Suomen vahvuuksista. Sijoitus heikkeni pari pykälää toissavuoden tasolle. Muun muassa huoltosuhde, investoinnit telekommunikaatioon, mobiilipuhelimen käyttökustannukset, korkeasti koulutettujen määrä, korkean teknologian tavaraviennin vähäisyys ja väestönkasvu ovat kuitenkin heikkouksia. Koulutuksessa Suomen sijoitus on viime vuosina suorastaan romahtanut. Toisaalta mm. ICT-palvelujen vienti, t&k-panostukset ja patentit ovat vahvuus.

Viimeisessä kuviossa 4 on esitetty alarittäin Suomen sijoitusten kehitys vuodesta 2014. Monet erät sahaavat edestakaisin ja heiluttavat Suomen kokonaissijoitusta. Viimeisten parin vuoden huono talouskehitys näkyy monissa muuttujissa. Osa niistä on suhdanneluonteisia, mutta joukossa on myös huolestuttavaa rakenteellista heikkenemistä mm. teknologisessa infrastruktuurissa sekä koulutuksessa, joiden talouskasvua heikentävä vaikutus näkyy vasta viipeellä. Myös veropolitiikassa Suomen sijoitus on valunut jatkuvasti heikommaksi.

Suomen sijoitus häviää muille Pohjoismaille kaikissa indeksien neljässä pääkategoriassa, paitsi Norjalle yritysten suorituskyvyssä ja infrastruktuurissa (ks. taulukko 1).

Mennyt kehitys ei ole tae tulevasta

IMD:n indeksi on ollut pitkään teknisesti lähes sama. Se on laajalti kattava, ja pitkä aikasarja on yksi sen vahvuuksista. Siihen pätee kuitenkin edelleen Etlan aiemminkin esittämä kritiikki:

- Menestys vertailuissa on jonkinlaisessa yhteydessä talouden vallitsevaan nykytilaan sekä muun muassa vaihtotaseen jäämään, mutta se ei ennakoivaa kehitystä.
- Itse sijoitusta enemmän huomiota tulisi kiinnittää kansakunnan kilpailukykyyn vaikuttaviin tekijöihin ja niiden edistämiseen.
- Eri osioiden saamat painot ja valitut muuttujat voitaisiin valita myös toisin.

Viite

- ¹ Ks. esim. Kaitila (2025): ”Kustannuskilpailukyky lähellä euroajan keskimääriä”, Etlan Erikoisartikkeli 17, 8.12.2025.

Lisätietoja

Institute for Management Development (IMD), IMD World Competitiveness Yearbook 2026, <https://www.imd.org>
World Competitiveness Ranking 2026, <https://www.imd.org/centers/wcc/world-competitiveness-center/rankings/world-competitiveness-ranking/>

Etlan on IMD:n Partner Institute, kansallinen partneri Suomessa. Etlan kerää heille tilastoja julkisista lähteistä ja avustaa heitä tarvittaessa internet-kyselyn toteuttamisessa, mutta ei muutoin osallistu kilpailukykyraportin tai sen taustaselvitysten laadintaan, levittämiseen tai rahoittamiseen, eikä saa itse IMD:ltä rahoitusta.

Elinkeinoelämän tutkimuslaitos

Puh. 09-609 900
www.etla.fi
etunimi.sukunimi@etla.fi

Arkadiankatu 23 B
00100 Helsinki
