

CONSTI

YHTEISKUNTAVASTUU- RAPORTTI

CONSTI OYJ
2023



SISÄLLYS

| | | |
|-----------|--|--------------|
| 1 | JOHDANTO | 5 |
| 1.1 | Consti Oyj..... | 5 |
| 1.2 | Constin vastuullisuusteemat strategiakaudella 2021-2023..... | 7 |
| 1.3 | Sidosryhmäyhteistyö..... | 8 |
| 1.4 | Vastuullisuuden johtaminen..... | 8 |
| 1.5 | Vastuullisuuden raportointi ja viestintä..... | 8 |
| 2 | TOIMINTAYMPÄRISTÖ JA MEGATRENDIT | 11 |
| 2.1 | Toimintaympäristö..... | 11 |
| 2.2 | Megatrendit..... | 12 |
| 3 | YK:N KESTÄVÄN KEHITYKSEN TAVOITTEET (SDG) JA CONSTI | 15 |
| 4 | CONSTIN ARVIOIDUT YMPÄRISTÖVAIKUTUKSET | 17 |
| 5 | YMPÄRISTÖMYÖNTEISYYS | 19 |
| 5.1 | Ympäristöriskien minimointi..... | 19 |
| 5.2 | Ympäristömyönteisyyden kehittäminen vuonna 2023..... | 19 |
| 5.3 | Asiantuntijuus ilmastonmuutoksen vaikutuksista kiinteistöille..... | 20 |
| 5.4 | Jätteiden lajittelu ja kierrätys..... | 21 |
| 5.5 | Oman toiminnan energiatehokkuus..... | 21 |
| 6 | TYÖTURVALLISUUS JA TYÖHYVINVOINTI | 25 |
| 6.1 | Työturvallisuuden jatkuva parantaminen..... | 25 |
| 6.2 | Henkilöstön osaamisen ja kehittymisen tukeminen..... | 27 |
| 6.3 | Tasa-arvo ja ihmisoikeuksien kunnioittaminen..... | 30 |
| 7 | TOIMITUSKETJU | 32 |
| 7.1 | Harmaan talouden torjunta..... | 32 |
| 7.2 | Kumppaniyhteistyö..... | 34 |
| 7.3 | Vastuulliset hankinnat..... | 34 |
| 7.4 | Hyvä hallinto..... | 34 |
| 7.5 | Verojalanjälki..... | 34 |
| 8 | ASIAKASYMMÄRRYS | 37 |
| 8.1 | Asiakasymmärryksen kehittäminen vuonna 2023..... | 37 |
| 8.2 | Yhteistoiminnalliset hankkeet..... | 38 |
| 8.3 | Asiakkaan ilmastotavoitteiden tukeminen..... | 38 |
| 9 | EU-TAKSONOMIAN MUKAINEN RAPORTOINTI | 40 |
| 10 | CSR-DIREKTIIVIIN VALMISTAUTUMINEN | 44 |
| 11 | VASTUULLISUUDEN MITTARIT | 46 |
| 12 | LIITTEET | 50-51 |
| | Liite 1: GRI-taulukko..... | 50 |
| | Liite 2: Turvallisuusperiaatteet..... | 51 |
| | Liite 3: Ympäristöperiaatteet..... | 51 |
| | Liite 4: Constin eettiset ohjeet..... | 51 |

CONSTIN VISIO ON OLLA
”ASIAKKAAN YKKÖSKUMPPANI JA
RAKENTAMISEN MONIOSAAJA”

1 JOHDANTO

Consti on julkaissut yhteiskuntavastuuraportin toiminnastaan vuodesta 2014 alkaen. Vuoden 2023 raportoinnissa käytetään Global Reporting Initiative (GRI) standardeja ja ohjeistusta referenssitasolla. Raportoitujen aihealueiden ja indikaattoreiden valintaperusteena on ollut niiden olennaisuus ja tietojen saatavuus.

Constin yhteiskuntavastuuraportti kattaa koko konsernin toiminnan. Aliurakoitsijoita koskevia tietoja käsitellään kappaleissa Työturvallisuus ja työhyvinvointi sekä Toimitusketju. Taloudelliset tiedot perustuvat yhtiön vahvistettuun tilinpäätökseen. Sosiaalisen vastuun tunnusluvut on saatu henkilöstöhallinnon ja palkanlaskennan järjestelmistä. Ympäristötunnusluvut perustuvat omista järjestelmistä ja palveluntuottajilta saatuihin tietoihin. Yhteiskuntavastuuraporttia ei ole ulkoisesti varmennettu.

1.1 CONSTI OYJ

Consti on yksi Suomen johtavista korjausrakentamiseen ja taloteknisiin palveluihin keskittyneistä yhtiöistä. Consti tarjoaa kattavasti korjausrakentamisen ja talotekniikan sekä valikoidusti uudisrakentamisen palveluita taloyhtiöille, yrityksille ja sijoittajille sekä julkiselle sektorille Suomen kasvukeskuksissa.

Toiminta on jaettu neljään toimialaan: Taloyhtiöt, Yritykset, Julkiset ja Talotekniikka. Constin liiketoiminta raportoidaan yhtenä segmenttinä. Lisäksi Consti raportoi liikevaihdon toimialakohtaisesti. Kaikkiin toimialoihin sisältyy palveluliiketoimintaa, jota ei raportoida omana toimialanaan. Consti raportoi kuitenkin palveluliiketoiminnan liikevaihdon tilikausittain. Palveluliiketoiminta sisältää palvelu-urakointia sekä sopimusasiakkaille toteutettavia huolto- ja ylläpitopalveluja.

Konsernin emoyhtiö on Consti Oyj. Liiketoimintaa

”CONSTIN TAVOITTEENA ON KASVAA RAKENTAMISESSA JA TALOTEKNIKASSA VASTAAMALLA VANHENEVAN RAKENNUSKANNAN, KAUPUNGISTUMISEN JA ILMASTONMUUTOKSEN LUOMAAN KYSYNTÄÄN”

harjoitetaan emoyhtiön kokonaan omistamissa tytäryhtiöissä, joita olivat vuoden 2023 lopussa Consti Korjausrakentaminen Oy, Consti Talotekniikka Oy, RA-Urakointi Oy ja Sähkö-Huhta Oy.

Consti-konsernin vuoden 2023 liikevaihto kasvoi 5,0 prosenttia ja oli 321 (305) miljoonaa euroa. Liikevaihto kasvoi erityisesti Julkiset-toimialalla ja Talotekniikassa. Liiketulos oli 12,3 (11,4) miljoonaa euroa. Liiketulos liikevaihdosta oli 3,9 (3,7) prosenttia.

Constin strategia 2021–2023 perustui Constin asiakaslähtöisen organisaatiorakenteen hyödyntämiseen. Strategiassa painotettiin houkuttelevien kasvumahdollisuuksien hyödyntämistä yhtiön olemassa olevissa liiketoiminnoissa sekä asiakkaille luotavan arvon laajentamista. Laajentuminen rakentamisen arvoketjussa tarkoittaa mm. hankekehitykseen ja suunnittelun ohjaukseen osallistumista arvoketjun alkupäässä sekä huolto- ja ylläpitopalveluiden vahvistamista erityisesti talotekniikassa. Arvoketjuajatteluun sisältyy myös hankemuotojen monipuolisuus. Strategiaan sisältyi myös valikoitu uudisrakentaminen kuten teollisuus-

varasto- ja toimistotilat sekä erilaiset julkiset rakennukset, ja ensimmäinen strategian mukainen uudisrakennus valmistui vuonna 2023.

Vuonna 2023 päättyneellä strategiakaudella Consti onnistui kasvattamaan liikevaihtoaan ja kannattavuuttaan. Projektien ja maantieteellisten toimialueiden suoritustasojen erot pienenevät, ja kaikkien liiketoiminta-alueiden tulos oli vuonna 2023 voitollinen. Myös kassavirralla ja taserakenteelle asetetut tavoitteet saavutettiin.

Vastuullisuuden kehittämisessä erityisesti työturvallisuuden ja työhyvinvoinnin saralla on tapahtunut selkeää positiivista kehitystä, mikä näkyy tapaturmataajuuden paranemisena ja henkilöstön vaihtuvuuden laskuna. Myös työturvallisuushavaintoja on tehty huomattavasti aiempaa enemmän. Oman toiminnan hiilijalanjälki pieneni ja energiankulutuksen seuranta ja työmaajätteen kierrätystä tehostettiin, mutta 70 prosentin kierrätystavoitteen ei vielä kaikilla työmailla päästy. Asiakkaiden ympäristötavoitteiden tukemiseksi Constissa kehitettiin erityisesti energiatehokkuusratkaisuja.

Strategia 2024–2027

Consti päivitti taloudelliset tavoitteensa ja strategiansa kaudelle 2024–2027 vuoden 2024 alussa ja määritteli missiökseen parantaa erinomaisella rakentamisen ja talotekniikan osaamisella suomalaisten rakennusten arvoa ja edistää ilmastonmuutoksen hillintää. Constin tavoitteena on kasvaa rakentamisessa ja talotekniikassa vastaamalla vanhenevan rakennuskannan, kaupungistumisen ja ilmastonmuutoksen luomaan kysyntään. Tarvetta korjausrakentamiselle lisäävät myös tilankäytön muutokset esimerkiksi työelämässä ja vähittäiskaupassa.

Consti hakee markkinoita nopeampaa kasvua erityisesti julkisen sektorin ja talotekniikan markkinoilta. Tavoitteena on strategiakauden päättyessä neljä tasavahvaa liiketoiminta-aluetta, joiden liikevaihto on yhteensä noin 400 miljoonaa euroa. Kannattavuustavoite säilyy ennallaan, mikä tarkoittaa yli viiden prosentin liikevoittomarginaalia tämänhetkiseen markkinäkymään perustuen.

Sekä rakentamisessa että talotekniikassa kasvu perustuu nykyisen liiketoiminnan kehittämiseen. Consti pyrkii vahvistamaan ja laajentamaan erikoisosaamis-

taan muun muassa julkisivukorjauksissa ja maanrakentamiseen liittyvissä prosesseissa. Kasvumahdollisuuksia nähdään myös teollisuuden asiakkaisissa. Talotekniikassa tavoitteena on kasvattaa urakointia, jatkuvaluonteisia kiinteistöpalveluita ja kokonaisvaltaisia energiaratkaisuja. Constin talotekniikkatoimintaa vahvistettiin loppuvuonna 2023 pääkaupunkiseudulla toimivan Sähkö-Huhta Oy:n hankinnalla ja luopumalla vastaavasti viemäreiden sukitusliiketoiminnasta.

Tavoitteena on edelleen saada Constin osaaminen laajemmin käyttöön rakentamisen koko arvoketjussa hankekehityksestä kunnossapitoon. Rakentamislainsäädännön muutokset ja kiristyvät energiatehokkuusvaatimukset lisäävät rakennushankkeeseen ryhtyvän vastuuta, minkä odotetaan korostavan pääurakoitsijan asemaa erityisesti hankekehityksessä ja suunnittelussa.

Vastuullisuuden kehittämisessä Consti keskittyy työturvallisuuden ja työhyvinvoinnin edistämiseen sekä ilmastonmuutoksen hillitsemiseen. Ilmastonmuutoksen hillitseminen on yhä useammin lähtökohta korjausrakentamiselle joko energiatehokkuuden parantamisen kautta tai vaihtoehtona rakennuksen purkamiselle. Energiakorjausten rinnalla Constissa kehitetään palveluja niin, että niissä otetaan entistä paremmin huomioon ilmastonmuutoksen tuomat vaatimukset esimerkiksi rakennuksen ulkovaipalle ja kunnossapidolle. Constin tavoitteena on olla alansa edelläkävijä vastuullisuudessa.

Consti valmistautui vuoden 2023 aikana uusien EU-vaatimusten mukaiseen kestävyysraportointiin analysoimalla ja tunnistamalla toimintansa olennaiset kestävyysvaikutukset sekä niihin liittyvät keskeiset riskit ja mahdollisuudet. Constille olennaisiksi kestävyystekijöiksi määriteltiin ympäristöön liittyvistä kokonaisuuksista Ilmastonmuutos sekä Resurssien käyttö ja kiertotalous. Sosiaaliseen kestävyteen liitty-

vistä kokonaisuuksista olennaisiksi tunnistettiin Oma työvoima sekä Arvoketjun työntekijät. Raportointivaatimusten mukaisesti Consti raportoi myös hyvään hallintoon eli liiketoiminnan harjoittamiseen liittyvät kestävyystekijät.

1.2 CONSTIN VASTUULLISUUSTEEMAT STRATEGIKAUDELLE 2021–2023

Constin vastuullisuusteemat eli sellaiset vastuullisen yritystoiminnan osa-alueet, jotka ovat tärkeitä Constille ja sen sidosryhmille ja joilla on yhteiskunnallista merkitystä ja joihin Consti voi toiminnallaan vaikuttaa, olivat strategiakaudella 2021–2023 seuraavat:

YMPÄRISTÖYÖNTEISYYS

- Asiantuntijuus ilmastonmuutoksen vaikutuksista kiinteistöille
- Oman toiminnan energiatehokkuus
- Jätteiden lajittelu ja kierrätys

TYÖTURVALLISUUS JA TYÖHYVINVOINTI

- Työturvallisuuden jatkuva kehittäminen
- Henkilöstön osaamisen ja kehittymisen tukeminen
- Tasa-arvo ja ihmisoikeudet

TOIMITUSKETJU

- Harmaan talouden torjunta
- Kumppaniyhteistyön kehittäminen

ASIAKASTYYTYVÄISYYS

- Asiakasymmärrys
- Asiakkaan ilmastotavoitteiden tukeminen

Ympäristöyönteisyys tarkoittaa asiantuntijuutta ilmastonmuutoksen vaikutuksista kiinteistöille. Lisäksi se tarkoittaa ympäristöasioiden huolellista huomioon ottamista omassa toiminnassa esimerkiksi energiankäyttöä ja työmaajätteen kierrätystä tehostamalla.

Työnantajan vastuu työympäristön turvallisuudesta ja terveellisyydestä korostuu rakennusalalla, jossa tapa-



Helsingin kielilukio

”VASTUULLISUUDEN KEHITTÄMISESSÄ CONSTI KESKITTYY TYÖTURVALLISUUDEN JA TYÖHYVINVOINNIN EDISTÄMISEEN SEKÄ ILMASTONMUUTOKSEN HILLITSEMISEEN”

turma- ja ammattitautiriskit ovat suuret. Työturvallisuus on rakennusalalla jatkuva kehittämisen kohde ja henkilöstön osaamisen kehittäminen olennainen keino osaavien tekijöiden varmistamiseksi.

Toimitusketju osana vastuullisuutta tarkoittaa kumppaniverkoston ja erilaisten kumppanuusmallien monipuolista hyödyntämistä toiminnan läpinäkyvyyden parantamiseksi ja osaamisen kehittämiseksi. Toimitusketjun hallintaan sisältyy myös harmaan talouden torjunta.

Asiakastyytyväisyys on liiketoiminnan perusedellytys, joka edellyttää asiakkaiden odotusten tuntemista ja ymmärtämistä. Asiakaskyselyjen perusteella Constin asiakkaat arvostavat avoimuutta, työn sujuvuutta, tiivistä yhteistyötä sekä ammattitaitoisia työmaatiimiä. Työntekijöiden ja käyttäjien turvallisuus ja ympäristöasiat hankkeen aikana koetaan myös tärkeiksi.

1.3 SIDOSRYHMÄYHTEISTYÖ

Tärkeimmät sidosryhmät Constille ovat asiakkaat (taloyhtiöt, julkisen sektorin rakennuttajat, kiinteistösijoittajat ja muut yritykset), rakennuttajakonsultit, suunnittelijat, isännöitsijät, alihankkijat, tavarantoimittajat sekä nykyinen ja potentiaalinen tuleva henkilöstö mukaan lukien rakennusalan opiskelijat.

Sidosryhmien kanssa käydään jatkuvaa vuoropuhelua erityisesti asiakastapaamisissa, yhteistoimintahankkeissa, alan seminaareissa, messuilla ja muissa tapahtumissa, oppilaitosvierailuilla ja opiskelijatapahtumissa sekä erilaisten kirjallisten kyselyiden kuten hankkeiden lopuksi tehtävien asiakastyytyväisyyskyselyiden ja joka toinen vuosi tehtävän henkilöstötutkimuksen avulla. Alan tapahtumiin osallistuminen ja oppilaitosvierailut suunnitellaan vuosittain. Korjaushankkeen aikana tilojen käyttäjiä ja omistajia informoidaan hankkeen etenemisestä sekä sähköisissä kanavissa että käytössä olevien tilojen ilmoitustauluilla tai vastaavilla. Constin palveluista ja osaamisesta kerrotaan myös sosiaalisessa mediassa ja sidosryhmäjulkaisuilla kuten säännöllisellä uutiskirjeellä.

Sidosryhmäyhteistyön tavoitteena on ensisijaisesti karvoittaa asiakkaiden ja yhteistyökumppaneiden tarpeita ja lujittaa yhteistyötä yhteistyökumppaneiden ja pitkäaikaisten asiakkaiden kanssa sekä tehdä tunnetuksi Constin tarjontaa, osaamista ja alan uusia ratkaisuja. Oppilaitosyhteistyöllä tehdään Constia tunnetuksi työnantajana ja lisätään tietoa korjausrakentamisesta toimialana. Työyhteisöviestinnän tavoitteena on päi-

vittäisen työhön kuuluvan viestinnän lisäksi tunnistaa mm. henkilöstölle tärkeät työhyvinvointiin vaikuttavat asiat ja tarjota henkilöstölle mahdollisuus vaikuttaa työyhteisön jatkuvaan kehittämiseen.

Sidosryhmien odotusten lisäksi vastuullisuuden kehittämisessä otetaan huomioon globaalien megatrendien vaikutus, kansainväliset sopimukset ja ilmastotavoitteet sekä EU:n ja kansallinen lainsäädäntö.

1.4 VASTUULLISUUDEN JOHTAMINEN

Vastuullisuus on Constissa osa liiketoiminnan johtamista, josta vastaa toimitusjohtaja johtoryhmän avustuksella. Yhtiölle olennaiset vastuullisuusteemat strategiakaudelle päättää johtoryhmä ja hyväksyy hallitus. Hallitus vastaa vastuullisuuteen liittyvien strategisten tavoitteiden hyväksymisestä ja valvoo kestävyysriskejä osana yrityksen riskienhallintaa. Johtoryhmä määrittelee vastuullisuuteen liittyvät linjaukset ja toimenpiteet. Päätösten toimeenpanosta vastaavat toimialajohtajat.

Vastuullisuuden kehittämistä koordinoi yritys vastuun ohjausryhmä, joka koostuu sekä toimialojen että tukitoimintojen edustajista. Ohjausryhmän keskeisiä tehtäviä on koordinoida vastuullisuustyön kehittämistä, suunnitella toimenpiteet vastuullisuusteemojen viemiseksi käytäntöön ja seurata yritys vastuun yleistä kehitystä ja yrityksille asetettuja vaatimuksia. Ohjausryhmä kokoontuu neljännesvuosittain, ja sen toimikausi on strategiakausi.

Tämän lisäksi jokaiselle Constin vastuullisuusteemalle on nimetty henkilö, joka koordinoi käytännön vastuullisuustyötä toimialojen edustajista koostuvissa työryhmissä. Konsernitason vastuu ryhmien toiminnasta, koordinoinnista sekä raportoinnista johtoryhmälle kuuluu yritys vastuun ohjausryhmän puheenjohtajalle.

1.5 VASTUULLISUUDEN RAPORTOINTI JA VIESTINTÄ

Consti on julkaissut yhteiskuntavastuuraportin toiminnastaan vuodesta 2014 alkaen. Yhteiskuntavastuuraportti esittelee Constin vastuullisen toiminnan periaatteet ja tavoitteet sekä tarjoaa tietoa päivittäisestä vastuullisuustyöstä. Raportin laatimisesta vastaa Constin viestintä johtoryhmän linjausten perusteella. Edellinen raportti julkaistiin 27.4.2023.

Consti Oyj on ollut listattuna Helsingin pörssin päälistalla joulukuusta 2015 lähtien. Pörssilistattuja yhtiöitä koskee velvoite raportoida myös muista kuin taloudellisista tiedoista. Ei-taloudelliset tiedot on annettava ainakin ympäristöasioista, sosiaalisesta vastuusta ja henkilöstöasioista, ihmisoikeuksien kunnioittamisesta sekä korruption ja lahjonnan torjumisesta. Vuodesta 2022 lähtien raportointivelvollisuuteen on sisällytynyt EU-tasoinen taksonomiaraportointi. Ei-taloudelliset tiedot ja tiedot Constin toiminnan taksonomianmukaisuudesta on raportoitu tämän yhteiskuntavastuuraportin lisäksi hallituksen toimintakertomuksessa.

Constin viestintä nojautuu yhtiön strategiaan ja arvoihin. Kestävyysteemat ja niihin liittyvät tavoitteet ovat osa strategiaa ja niiden edistäminen sisältyy konserni- ja toimialakohtaisiin viestintäsuunnitelmiin sekä toimenpiteisiin.

Henkilöstön tietoisuutta kestävyys- ja vastuullisuustavoitteista ja niiden saavuttamiseksi sovitusta toimintatavoista tuetaan viestinnän ja koulutuksen keinoin. Consti Akatemia on Constin koulutustoiminto, jonka kautta Consti tarjoaa koko henkilöstölleen osaamisen kehittämistä ja pätevyyksien päivittämistä. Pidempien koulutusten lisäksi järjestetään tietoisuutyppeisiä koulutuksia muun muassa yhtiön eettisistä arvoista, työturvallisuudesta ja ympäristötavoitteista kuten esimerkiksi jätteiden lajittelusta. Koulutusta tarjotaan sähköisen kanavan kautta joustavasti myös työmailla. Constin viestintää tehostaa sisäinen verkkokoppalvelu intra, joka toimii constilaisten tietopankkina sisältäen kattavasti tietoa Constin toiminnasta, prosesseista ja toimintatavoista.

”RAKENNUSTEN
ENERGIATEHOKKUUTTA
JA SIETOKYKYÄ SÄIDEN
LISÄÄNTYVIÄ ÄÄRI-ILMIÖITÄ
VASTAAN PARANNETAAN
SEKÄ TALOTEKNIKALLA
ETTÄ RAKENNUSTEKNISILLÄ
RATKAISUILLA”

2

TOIMINTAYMPÄRISTÖ JA MEGATRENDIT

2.1 TOIMINTAYMPÄRISTÖ

Suomen talonrakennusmarkkina on jakautunut pitkällä aikavälillä melko tasan uudisrakentamisen ja korjausrakentamisen kesken. Uudisrakentamisessa suhdannevaihtelut ovat suuria, mutta korjausrakentamisen kasvu on ollut viimeiset 20 vuotta suhteellisen tasaista. Kasvun ennustetaan pysyvän tasaisena vielä vuosia, sillä korjausrakentaminen on tarvelähtöistä. Korjausrakentamisen tarvetta ylläpitävät rakennuskannan vanhenemisen lisäksi muun muassa kaupungistuminen, työelämän ja kaupan muutokset sekä kestävän kehityksen tavoitteet kuten energiankulutuksen tehostaminen ja päästövähennystavoitteet. Moniin korjaushankkeisiin sisältyy myös rakennuksen alkuperäisen ilmeen ja arkkitehtuurin säilyttäminen tai jopa palauttaminen.

Vuonna 2023 talonrakentamisen kokonaismarkkina supistui merkittävästi. Uusien asuntojen rakentaminen väheni lähes 40 prosenttia ja muiden kuin asuinrakennusten 2–3 prosenttia. Korjausrakentamisen kokonaismarkkinan arvioidaan pienentyneen 1–4 %. Suomen korjausrakentamisen markkina on arvoltaan noin 14 miljardia euroa. Se sisältää rakennusten ikään liittyvän teknisen korjaamisen lisäksi paljon muutusrakentamista, kun esimerkiksi vanhoja vajaakäytössä olevia toimistokiinteistöjä muutetaan hotelleiksi tai asunnoiksi tai tilojen käytettävyyttä parannetaan tilajakoa uudistamalla. Kaikesta korjausrakentamisesta noin viidennes on ylläpitoa ja huoltoa, ja sen osuus on keskimääräistä suurempi muissa kuin asuinkiinteistöissä. (Euroconstruct markkina-arviot, joulukuun 2023; Rakennusteollisuus RT, syyskuu 2023.)

Korjausrakentamisesta lähes kaksi kolmasosaa on asuintalojen korjaamista ja siitä arviolta yli puolet ammattimaista korjausta. Muiden kuin asuinrakennusten osuus on reilu kolmannes. Tarvelähtöisessä korjaamisessa suurimpia remonteja ovat asuintaloissa julkisivukorjaukset ja linjasaneeraukset. Linjasaneerausten määrä ja arvo on kasvanut pitkään muuta korjausrakentamista nopeammin, ja kasvun odotetaan jatkuvan vielä joitakin vuosia. Kasvua ylläpitää putkiremontti-ikäen tulleiden asuinrakennusten suuri määrä. Putkiremonttien lisäksi kysyntää talotekniikkaratkaisuille tuo lämmityksen kallistuminen ja vihreä siirtymä. Tähän asti energiatehokkuutta on parannettu paljolti muun korjausrakentamisen yhteydessä, mutta nopeasti noussut energian hinta ja hiilineutraaliustavoitteet ovat kasvattaneet kiinnostusta erillisiä energiaremontteja kohtaan.

Taloteknisten korjausten lisäksi monilla taloyhtiöillä on kasvava tarve julkisivukorjauksille, jotka ovat usein jääneet taloudellisista syistä putkiremontin jalkoihin. Ilmastonmuutos lisää merkittävästi julkisivuremonttien ja julkisivuun liittyvien huoltopalveluiden tarvetta. Jyrkät lämpötilanvaihtelut aiheuttavat julkisivumateriaalien laajentumista ja supistumista, mikä vaikuttaa niiden kestävytyteen. Liiallinen kosteus voi vaurioittaa julkisivua ja rannikkoalueilla esiintyvät voimakkaat tuulet ja myrskyt voivat myös vaurioittaa julkisivuja. Julkisivuremonttien tarvetta lisää myös korjausikäen tulleiden 1970- ja 1980-luvun asuintalojen suuri määrä.

Läike- ja toimistotilojen korjaustarvetta lisäävät rakennusteknisten ja ympäristötavoitteisiin liittyvien korjausten rinnalla tilatarpeiden muuttuminen. Julkisissa rakennuksissa, kuten kouluissa, on korjausrakentamisen lähtökohta usein sisäilman parantaminen.

Suomen rakennuskannan ikä lisää korjaustarvetta

Suomen rakennuskannan ikä lisää korjaustarvetta

Sekä uudis- että korjausrakentamisen lyhyen ajan

näkymiä heikentävät rakennuskustannusten ja korkojen nousun lisäksi kiinteistöjen ylläpitokulujen kallistuminen. Sekä asunto-osaakeyhtiöt että institutionaaliset vuokranantajat ovat siirtäneet suuria remontejaan viimeisen parin vuoden aikana.

Korjausrakentamisen markkinan arvioidaan pysyvän vuonna 2024 vuoden 2023 tasolla. Uusien asuntojen rakentamisen arvioidaan edelleen vähentyvän, mutta muun kuin asuntojen uudisrakentamisen ennustetaan kasvavan 3–7 prosenttia. (Rakennusteollisuus RT, syyskuu 2023.)

Sekä uudis- että korjausrakentaminen keskittyvät Suomessa edelleen voimakkaasti kasvukeskuksiin.

Rakentamisen toimintaympäristössä vaikuttavat myös lainsäädännölliset uudistukset. Suomen rakentamislainsäädännön muutokset ovat lisäämässä rakennushankkeeseen ryhtyvän vastuuta, ja tämän odotetaan korostavan pääurakoitsijan asemaa erityisesti hankkekehityksessä ja suunnittelussa. Rakentamisen kestävyydelle asetetut vaatimukset kasvavat sekä EU-tasolla että kansallisesti.

2.2 MEGATRENDIT

Megatrendit kuvaavat pitkäkestoisia, suuria ja hitaasti muuttuvia ja usein toisiinsa kytkeytyviä ilmiöitä, jotka eivät muutu hetkessä ja joilla arvioidaan olevan suuria vaikutuksia yhteiskuntaamme. Lähes kaikilla Constin vuonna 2023 päättyneen strategiakauden alussa tunnistetuilla megatrendeillä oli yhteys Constin toimintaan, selkeimpinä niistä ilmaston lämpeneminen, kaupungistuminen, väestön ikääntyminen, talousjärjestelmien muutokset ja digitalisaatio.

Sitran vuonna 2023 päivittämät megatrendit korostavat aiempaa enemmän vallan ja demokratian kriisiä. Tämän hetken megatrendien viisi teemaa ovat luonto, ihmiset, valta, teknologia ja talous. Megatrendit edellyttävät Constilta osin uutta osaamista, mutta tarjoavat samalla uusia liiketoimintamahdollisuuksia.

MEGATRENDIT LYHYESTI

SITRAN MEGATRENDIT

Luonnon kantokyky murenee, sillä elämme keskellä ekologista kestävyyskriisiä. Ekologinen jälleenrakennus tarkoittaa sitä, että yhteiskunnan on uudistettava rakenteita ja toimintatapoja ekologisesti kestäväan suuntaan. Ilmastonmuutokseen ja muihin ympäristöongelmiin on puuttettava välittömästi.

Hyvinvoinnin haasteet kasvavat, kun väestö ikääntyy, monimuotoistuu ja keskittyy kasvukeskuksiin.

Demokratian kamppailu kovenee ja yhteiskunnat ovat koetuksella kriisien kasautuessa. Geopoliittinen valtataistelu on tullut takaisin, ja luottamus instituutioihin horjuu.

Kilpailu digivallasta kiihtyy, kun kiistelyä käydään digimaailman pelisäännöistä, uuden teknologian vaatimista resursseista ja kehityssuunnista. Teknologia ja data sulautuvat yhä enemmän ihmisten arkeen, ja dataa kerätään ja hyödynnetään yhä enemmän. Informaatiovaikuttaminen lisääntyy.

Talouden perusta rakoilee, kun globaali eriarvoisuus kasvaa ja ekologinen kestävyyskriisi etenee ylikulutuksen jatkuessa. Äärisääolojen lisääntyminen ja luonnon tarjoamien palveluiden romahdus murentavat talouden edellytyksiä ja vauraus keskittyy yhä pienemmälle joukolle. Myös huoltosuhteen muutokset vaikuttavat taloudellisen hyvinvoinnin jakautumiseen.

MITEN CONSTI VASTAA NÄIHIN MEGATRENDEIHIN?

Korjausrakentaminen säästää luonnonvaroja uudisrakentamiseen verrattuna. Rakennus- ja taloteknisillä ratkaisuilla voidaan myös edistää sopeutumista ilmastonmuutokseen.

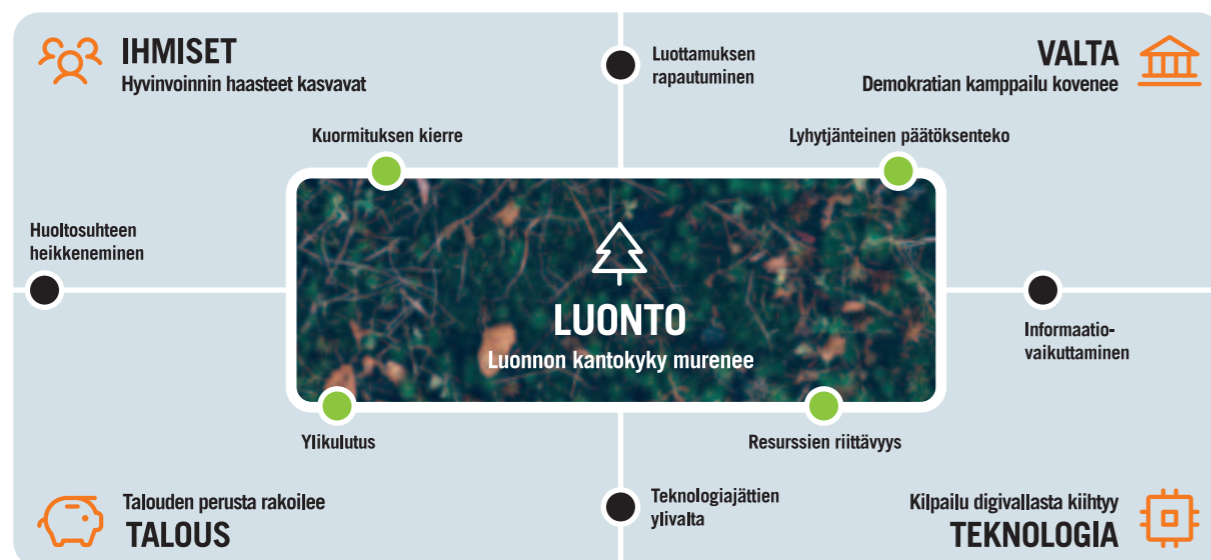
Väestön ikääntyminen muuttaa rakennetulle ympäristölle asetettuja vaatimuksia. Väestön ikääntyminen lisää myös yritysten välistä kilpailua hyvistä ja osaavista työntekijöistä.

Constin on tuettava henkilöstönsä mahdollisuuksia vaikuttaa oman työnsä ja työyhteisönsä kehittämiseen ja varmistettava hankintaketjujensa toimivuudesta ja kestävydestä.

Rakennetun ympäristön suunnittelussa ja ylläpidossa voidaan hyödyntää ihmisten arjesta kerättyä dataa arjen parantamiseksi ja poikkeusoloissa selviämiseksi. Tämä edellyttää, että tietoturva huolehditaan. Kaavoituksessa ja rakentamisen lupakäytännöissä tullaan edellyttämään tietomalleja. Yritystasolla työn seuranta ja tiedonkulku helpottuvat ja työn tuottavuutta voidaan parantaa. Constin on huolehdittava henkilöstönsä digiosaamisesta.

Korjausrakentamisella ja talotekniikalla voidaan vähentää ääriolosuhteiden aiheuttamia haittoja rakennuksille ja niiden käyttäjille. Consti pyrkii lisäämään uusiutuvaan energiaan liittyvää osaamista osana asiakkaille tarjottavia palveluitaan. Rakennusalan työnantajana Constilla on mahdollisuus tarjota työpaikkoja eri taustoista tuleville työntekijöille.

Maailma on murroksessa - ilmastonmuutos, poliittinen epävarmuus, sosioekonomiset muutokset ja teknologinen kehitys muovaavat ympäristöä



Luonnon kantokyky ja ekologinen jälleenrakentaminen

Suomen tavoite on olla hiilineutraali vuonna 2035 ja hiilinegatiivinen nopeasti sen jälkeen. Hallitus on sitoutunut Euroopan unionin ja Suomen ilmastopoliittikaan maailman keskilämpötilan nousun rajoittamiseksi 1,5 asteeseen. EU:n tulee saavuttaa hiilineutraalius ennen vuotta 2050.

Rakentamisen ja rakennetun ympäristön osuus Suomen kasvihuonekaasupäästöistä on noin kolmannes. Siksi niihin liittyvät päästövähennystoimet ovat välttämättömiä Suomen hiilineutraalustavoitteen kannalta. Hiilijalanjälkeä voidaan rakennetussa ympäristössä pienentää useilla eri toimilla kuten vähentämällä energiankulutusta, suosimalla uusiutuva energiaa ja tehostamalla materiaalien uusiokäyttöä ja kierrätystä. Tavoitteiden saavuttamisen tueksi Rakennusteollisuus RT on laatinut ”Rakennusteollisuuden ja rakennetun

ympäristön vähähiilisyys-tiekartan 2020–2035–2050”, jonka se on ilmoittanut päivittävänsä vuonna 2024.

Energiankulutuksen ja päästöjen vähentämisessä olemassa olevan rakennuskannan energiatehokkuus on ratkaisevaa, sillä uudisrakentaminen kasvattaa Suomen rakennuskantaa vain 1–2 prosenttia vuodessa. Consti edistää rakennusten energiatehokkuutta tarjoamalla energiatehokkuuden parantamiseen sekä taloteknisiä ja rakennusautomaation ratkaisuja että rakennusteknisiä ratkaisuja, kuten julkisivuihin ja rakennusten eristyksen liittyvää korjausrakentamista. Constin kehittämää palveluita ilmastonmuutoksen hillintään kuvataan kohdassa 5.2.

Kiertotalouden vahvistuminen on jo alkanut näkyä korjausrakentamisessa erityisesti hukka- ja purkumateriaalin sekä purkutuotteiden jatkokäyttönä, mutta suuren mittakaavan jatkokäyttö edellyttää muutoksia alan sääntelyyn ja toimintamalleihin.

Rakentamisessa ilmastonmuutos tuo uusia haasteita erityisesti työmaasuunnitteluun, kosteudenhallintaan ja työturvallisuuteen. Ilmastonmuutoksen Constille tuomia riskejä ja mahdollisuuksia käsitellään tarkemmin kohdassa 10.

Hyvinvoinnin haasteet - väestön ikääntyminen, monimuotoistuminen ja kaupungistuminen

Kaupungistumisen arvioidaan lisäävän tarvetta kiinteistöjen muuntojoustavuudelle. Käyttötarpeiden muutokset lisääntyvät, kun esimerkiksi kaupunkikeskustojen teollisuusrakennuksia muutetaan asunnoiksi tai toimistoiksi. Tiivis kaupunkirakenne luo myös uusia mahdollisuuksia korjaushankkeiden yhdistämiseen esimerkiksi taloyhtiöiden ryhmäkorjaushankkeina. Väestön monimuotoistuminen voi lisätä tarvetta ja kiinnostusta monimuotoiseen asumiseen ja yhteisiin tiloihin.

Väestön ikääntyminen edellyttää asunnoilta, erilaisilta palvelurakennuksilta, liiketiloilta ja kulkureiteiltä esteettömyyttä ja turvallisuutta, ja esimerkiksi pihojen ja parvekkeiden merkitys ulkoilumahdollisuutena kasvaa.

Samaan aikaan kaupungistuminen syö elinvoimaa kasvukeskuksien ulkopuolelta ja johtaa monin paikoin kiinteistöjen ja asuntojen arvolaskuun. Kannattava korjaaminen on silloin entistä haasteellisempää. Korjausrakentamisen ja uudisrakentamisen vertailussa kannattaa kuitenkin aina selvittää rahallisen eron lisäksi eri vaihtoehtojen ympäristövaikutukset. Consti pyrkii vaikuttamaan siihen, että korjausrakentamisessa kiinnitettäisiin enemmän huomiota kustannustehokkuuteen siten, että korjaukset kohdennettaisiin rakennusteknisesti välttämättömiin ja ympäristövaikutusten ja asumismukavuuden kannalta hyötysuhteiltaan tehokkaimpiin ratkaisuihin. Vanhasta rakennuksesta ei aina tarvitse tehdä uudenveroista.

Väestön ikääntyminen lisää myös yritysten välistä kilpailua hyvistä ja osaavista työntekijöistä. Huolehtimalla työntekijöidensä hyvinvoinnista ja työssäoppimisesta Consti mahdollistaa riittävien henkilöresurssien saamisen myös tulevaisuudessa. Samalla rakentamisen toimialalla on mahdollisuus tarjota töitä monimuotoistuvalla väestöllä erityisesti kasvukeskuksissa.

Digitalisaatio

Digitalisaatio muuttaa tapoja ja toimintamalleja sekä rakentamisessa että laajemmin yhteiskunnassa. Muutosrakentamisen tarve kasvaa, kun digitalisaation mah-

dollistaman etätöiden seurauksena toimistotiloja muutetaan aiempaa joustavampaan tai kokonaan muuhun käyttöön. Myös verkkokauppa muuttaa tilatarpeita.

Digitaalisuus näkyy myös rakentamisen suunnittelussa ja toteutuksessa, kun ihmisten arjesta kerättyä dataa käytetään rakennetun ympäristön suunnittelussa. Digitaalisen datan käyttö lisääntyy rakennusten ja tilojen mallintamisessa. Yritystasolla työn seuranta ja tiedonkulku helpottuvat ja työn tuottavuutta, laatua ja materiaalien tulevaa usikäyttöä on mahdollista parantaa. Constin on huolehdittava henkilöstönsä digiosamisesta ja tietoturvasta.

Talouden perusta rakoilee globaalien eriarvoisuuden ja ekologisen kestävyyskriisin edetessä

Consti toimii ainoastaan Suomessa, joten Constilla on vain vähän mahdollisuuksia vaikuttaa maailmanlaajuiseen eriarvoisuuteen, olipa kyse sitten luonnon ääriolojen lisääntymisen tai geopolittisen valtataistelun seurauksista. Geopolittiset jännitteet näkyvät Constin arjessa lähinnä siten, että uusiutuvan energian ja materiaalien entistä tehokkaamman hyödyntämisen sekä niihin liittyvän osaamisen tarve kasvaa. Mikäli globaali eriarvoisuus ja ilmastonmuutokset lisäävät maahanmuuttoa Suomeen, on rakennusala yksi niistä toimialoista, jotka voivat tarjota työpaikkoja eri taustoista tuleville työntekijöille.

3

YK:N KESTÄVÄN KEHITYKSEN TAVOITTEET (SDG) JA CONSTI

Constin toimintaan liittyvät keskeisesti seuraavat YK:n kestävä kehityksen tavoitteet (Sustainable Development Goals):



SUKUPUOLTEN VÄLINEN TASA-ARVO

- Tasa-arvoinen kohtelu on osa Constin eettisiä ohjeita
- Tasa-arvon toteutumista seurataan mm. henkilöstökyselyiden avulla
- Tavoitteena on lisätä naisten osuutta henkilöstöstä



IHMISARVOISTA TYÖTÄ JA TALOUSKASVUA

- Vakituisten työsuhteiden suosiminen
- Harjoittelupaikkoja opiskelijoille
- Työlainsäädännön ja työehtosopimusten noudattaminen
- Kattava työterveyshuolto
- Säännölliset henkilöstötutkimukset
- Alihankkijat yhteistyökumppaneina



KESTÄVÄT KAUPUNGIT JA YHTEISÖT

- Korjausrakentaminen pidentää olemassa olevien rakennusten elinkaarta
- Esteettömyyskorjaukset helpottavat ikääntyneiden arkea
- Sisäilmakorjauksilla parempaa asumisterveyttä
- Talotekniikalla parannetaan energiatehokkuutta, turvallisuutta ja asumismukavuutta
- Käyttötarkoituksen muutoksilla vakaakäytössä olevat tilat tehokkaampaan käyttöön
- Vuokratilojen viihtyvyyskorjaukset asumisen katkeamatta
- Historiallisten rakennusten korjaaminen arkkitehtuuria kunnioittaen



ILMASTOTEKOJA

- Korjaaminen purkamisen ja uudisrakentamisen sijaan
- Julkisivukorjaukset ja huollot auttavat kiinteistöä kestävästi ilmastonmuutoksen lisäämiä sään ääri-ilmiöitä
- Asiakkaan tilojen energiatehokkuuden parantaminen
- Energiatehokkuus ja kierrätys omassa toiminnassa



RAUHA, OIKEUDENMUKAISUUS JA HYVÄ HALLINTO

- Harmaan talouden torjunta: lahjonnan ja korruption vastaiset toimet
- Avoin kilpailutus
- Vastuullinen työnantaja, joka huolehtii henkilöstönsä ja yhteistyökumppaneiden työturvallisuudesta ja -hyvinvoinnista
- Lainmukainen ja läpinäkyvä hallinto pörssiyhtiövaatimuksia noudattaen

4

CONSTIN ARVIOIDUT YMPÄRISTÖVAIKUTUKSET

Uudis- ja korjausrakentamisessa syntyy päästöjä ja jätettä läpi arvoketjun. Rakennuksen ympäristöjalanjälki muodostuu raaka-aineiden valmistuksesta, logistiikasta, itse rakentamisesta sekä lopulta rakennusten käytöstä ja mahdollisesta purkamisesta. Consti tasa-painottaa rakentamisen hiilijalanjälkeä vähentämällä päästöjä korjaamisen seurauksena. Tutkimukset ovat osoittaneet, että jos terve rakennus puretaan ja tilalle rakennetaan uusi vastaavan kokoinen energiatehokkaampi rakennus, kestää yli 30, jopa yli 50 vuotta ennen kuin sen hiilijalanjälki on vastaavan peruskorjatun rakennuksen hiilijalanjälkeä pienempi. (YM: Purkaa vai korjata? - Hiilijalanjälkivaikutukset, elinkaarikustannukset ja ohjaukseinot, 2021.)

Merkittävä osa Constin toiminnan ympäristömyönteisyydestä syntyy asiakashankkeiden kautta. Korjausrakentamisen yhteydessä parannetaan lähes aina rakennuksen energiatehokkuutta. Korjausrakentamisessa energiatehokkuutta parannetaan erityisesti julkisivukorjauksilla ja talotekniikkaa uudistamalla. Taloautomaation liitettävissä älyratkaisuisissa, kuten lämmityksen, ilmanvaihdon ja valaistuksen ohjauksessa, keskeistä on niiden kyky joustaa energiankäytön huippukuorman hallinnassa.

”KORJAUSRAKENTAMISESSA ENERGIATEHOKKUUTTA PARANNETAAN ERITYISESTI JULKISIVUKORJAUKSILLA JA TALOTEKNIIKKAA UUDISTAMALLA”

CONSTIN TOIMINNASTA SYNTYVIÄ MYÖNTEISIÄ YMPÄRISTÖVAIKUTUKSIA:

- ▼ Korjausrakentaminen pidentää olemassa olevien rakennusten elinkaarta
- ▼ Talotekniikalla parannetaan energiatehokkuutta, turvallisuutta ja käyttömukavuutta
- ▼ Käyttötarkoituksen muutoksilla vajaakäytössä olevat tilat muutetaan tehokkaampaan käyttöön
- ▼ Korjataan purkamisen ja uudisrakentamisen sijaan
- ▼ Historiallisia rakennuksia korjataan arkkitehtuuria kunnioittaen
- ▼ Autetaan kiinteistöä kestävämmän ilmastonmuutoksen aiheuttamia ääri-ilmiöitä

CONSTIN TOIMINNAN MERKITTÄVIMMÄT YMPÄRISTÖRISKIT JA HAITALLISET YMPÄRISTÖVAIKUTUKSET:

- ▼ Ympäristölle haitallisten aineiden mahdolliset päästöt maaperään tai vesistöön esimerkiksi purkujätteiden tai polttoöljyn käsittelyssä
- ▼ Melu, pöly, haju ja mahdollisesti käytetyt vaaralliset aineet
- ▼ Korjaus- ja rakennustoiminnasta syntyvä purku- ja muu jäte, mikäli sitä ei saada tehokkaasti kierrätettyä
- ▼ Energiankulutus ja veden käyttö työmailla



5 YMPÄRISTÖ- MYÖNTEISYYS

5.1 YMPÄRISTÖRISKIEN MINIMOINTI

Ympäristömyönteisyys tarkoittaa Constissa ennen kaikkea asiantuntijuutta ilmastonmuutoksen vaikutuksista kiinteistöille ja asiakkaiden ilmastotavoitteiden tukemista. Lisäksi se tarkoittaa ympäristöasioiden huolellista huomioimista omassa toiminnassa erityisesti energiankäyttöä ja työmaajätteiden kierräystä tehostamalla.

Consti noudattaa rakentamista, rakentamisessa käytettävien materiaalien käyttöä, varastointia, kierrätystä ja hävittämistä sekä muita ympäristöä koskevia lakeja, sääntelyä, lupaehtoja sekä viranomaismääräyksiä. Toiminnassa otetaan huomioon myös kansainväliset sopimukset sekä EU:n energiankulutuksen ja kasvihuonepäästöjen vähennystavoitteet. Consti on sitoutunut vähentämään päästöjään laatimansa vihreän siirtymän tiekartan mukaisesti.

Työmaiden haitallisten ympäristövaikutusten minimoiminen tarkoittaa energiankulutuksen minimoimisen lisäksi työmaaliikenteestä, purkutöistä ja rakentamisesta syntyvän melun, pölyn ja jätteiden määrän minimoimista sekä ympäristölle haitallisten aineiden huolellista käsittelyä. Constilla on ohjeet, joilla pyritään varmistamaan toiminnasta aiheutuvien ympäristöhaittojen minimoimista ja ympäristösäädösten mukainen toiminta. Kohdekohtaisissa ympäristösuunnitelmissa tunnistetaan ympäristöriskit ja tehdään suunnitelma haittojen estämiseksi sekä varaudutaan torjumaan haitalliset vaikutukset. Haittavaikutuksia pyritään vähentämään myös tehokkaalla tiedotuksella.

Consti on tarkastellut ympäristöriskien vaikutusta toimintaansa myös osana taksonomiaraportointiaan sekä

valmistautuessaan uusiin kestävyysraportointivaatimuksiin. Tästä kerrotaan lisää kohdissa 9 ja 10.

5.2 YMPÄRISTÖ- MYÖNTEISYYDEN KEHITTÄMINEN VUONNA 2023

Constin ympäristöperiaatteissa on määritelty ne toimintaperiaatteet, joilla Constin on mahdollista vaikuttaa omaan toimintaansa, rakennettuun ympäristöön sekä ilmastonmuutokseen ympäristön kannalta kestävästi. Tarkoituksena on Constin toiminnan aiheuttaman ympäristökuormituksen vähentäminen. Syksyllä 2023 valmistui Constin ympäristöohjelma, jossa on kuvattu ne keinot ja toimenpiteet, joilla Consti pyrkii konkreettisesti ympäristötavoitteidensa saavuttamiseen. Lisäksi siinä kuvataan Constin ympäristöön liittyvät arvot ja periaatteet sekä constilaisille että Constin sidosryhmille. Ympäristöohjelma ottaa huomioon RALAn ympäristösertifikaatin vaatimukset, ja sitä edellytetään yhä useammin myös tarjouspyynnöissä.

Sekä Consti Korjausrakentaminen Oy:lle että Consti Talotekniikka Oy:lle myönnettiin RALAn ympäristö- ja turvallisuussertifikaatit vuoden 2023 alussa. Constilla on jo aiemmin ollut Rakentamisen Laatu RALA ry:n laatusertifikaatti sekä RALA-pätevyydet. RALA-sertifiointi on ISO-järjestelmien pohjalta suomalaiselle rakennusalalle kehitetty johtamisjärjestelmän arviointimenettely, joka tukee toiminnan kehittämistä kestävä kehityksen mukaiselle tasolle.



Asunto Oy Eura Julkisivuremonttikilpailun voittajaksi

Julkisivuremontti 2023 -kilpailun voittajana palkittiin vuonna 1928 valmistuneen Asunto Oy Euran julkisivuremontti Helsingin Vallilassa. Kattavassa julkisivuremontissa uusittiin julkisivurappaus, ikkunat ja vesikatto huomioiden Sr-2 -suojelumerkintä, joka velvoittaa käyttämään julkisivukorjauksessa mahdollisimman tarkasti alkuperäisiä muotoja, materiaaleja ja värisävyjä. Poikkeuksellista hankkeessa olikin rakennuksen onnistunut palauttaminen 1920-luvun arkkitehtuuriin ja alkuperäisen mukaiseen ilmeeseen.

Huolellisella aikataulusuunnittelulla varmistuttiin siitä, että vuodenaikojen vaihtumisella oli mahdollisimman vähäinen vaikutus töiden sujuvuuteen. Korjaukset etenivät suunnitellusti ja aikataulussa.



Asunto Oy Pitäjänmäentie 17 säilytti historiallisen ilmeensä

Kolmanneksi Julkisivuremontti 2023 -kilpailussa tuli Constin urakoima Asunto Oy Pitäjänmäentie 17. Vuonna 1934 rakennettu talo on Helsingin Pitäjänmäen vanhin varsinainen kerrostalo. Myös tässä hankkeessa tärkeimpinä tavoitteina olivat talon alkuperäisen arkkitehtuurin palauttaminen ja ilmeen säilyttäminen.

Julkisivuremontti-kilpailun järjestää kahden vuoden välein Julkisivuyhdistys – JSY ry.

Constin ympäristömyönteisistä palveluista jatkettiin Consti Optimi -talotekniikkajärjestelmän kehittämistä, ja aloitettiin ensimmäinen asiakaskohde, jossa järjestelmää hyödynnetään. Simulointia hyödyntävä Consti Optimi käyttää rakennuksen lämmitykseen ja jäähdytykseen hukkalämpöä, aurinkolämpöä ja -sähköä sekä geoenergiaa. Consti Optimin avulla voidaan saavuttaa jopa 50 prosentin kokonaisenergiensäästö. Lisäksi ratkaisulla vähennetään merkittävästi rakennuksen lämmityksen, jäähdytyksen ja ilmanvaihdon hiilijalanjälkeä. Myös uusi kiinteistöhuollon kokonaisvaltainen palvelumalli Consti Toimiva auttaa tehostamaan kiinteistön energiankulutusta.

Lisäksi kuluneena vuonna painotettiin henkilöstön vastuuta kestävyysasioissa ja lisättiin osaamista muun muassa vähähiilisyteen, energiakatselmusten tekemiseen ja uuden rakennuslainsäädännön tuomiin vaatimuksiin liittyen. Constin korjausrakennushankkeiden taksonomianmukaisuuden osaamista laajennettiin kehittämistyöpajoissa, joissa korjauskohteiden suunnitelmia ja työmaatoimintoja tarkasteltiin taksonomiavaatimuksiin peilaten. Samalla laadittiin taksonomiaohjeet constilaisten käyttöön ja kuvattiin taksonomiatarkastelun prosessi. Tavoitteena oli lisätä taksonomiavaatimusten tuntemusta aina hankkeen suunnitteluvaiheesta toteutukseen ja raportointiin saakka. Syksyllä 2023 järjestettiin Constilla World Green Building Week, jolloin viestittiin ympäristöön liittyvistä aiheista sisäisesti ja ulkoisesti ja tarjottiin henkilöstölle mahdollisuutta osallistua ympäristöaiheisiin tietoisuuksiin.

5.3 ASiantuntijuus Ilmastonmuutoksen vaikutuksista kiinteistöille

Ilmastonmuutoksen hillitseminen edellyttää rakennuksilta mm. EU:n energiatehokkuusdirektiivin mukaista energiatehokkuutta, jota edistetään esimerkiksi talotekniikalla ja rakennusautomaatiolla sekä rakennusteknisesti julkisivukorjauksilla ja eristystä parantamalla.

Energiankulutuksen hillitsemisessä olemassa olevan rakennuskannan energiatehokkuus on ratkaisevaa, sillä uudisrakentaminen kasvattaa Suomen rakennuskantaa vain 1–2 prosenttia vuodessa. Rakennusteollisuus RT:n mukaan suurin osa rakennetun ympäristön päästösäästöistä syntyykin korjausrakentamisesta, joka leikkaa rakennusten energiankulutusta ja muuttaa lämmitystapoja (Vähähiilinen rakennusteollisuus 2035, 2020). Ilmastonmuutos lisää Suomessa sateita ja ilmankosteutta, mihin sopeutuminen edellyttää erityisesti julkisivujen huolellista kunnossapitoa.

Korjausrakentamisen yhteydessä parannetaan lähes aina rakennuksen energiatehokkuutta. Varsinkin julkisilla toimijoilla ja kiinteistösijoittajilla on yhä tarkemmat vaatimukset energian käytöstä sekä rakentamisen ja korjaamisen että rakennuksen käytön aikana. Sama koskee jätteiden käsittelyä ja kierrätystä.

Consti tukee asiakkaidensa ilmastonmuutokseen liittyviä tavoitteita myös energiatehokkuuteen ja kiinteistön ylläpitoon liittyvillä tuotteilla ja palveluilla.

5.4 JÄTTEIDEN LAJITTELU JA KIERRÄTYS

Jätelain mukaan jätteet tulee lajitella jätteen syntypaikalla, ja jätteen haltijalla on kirjanpito- ja tiedonantovelvollisuus. Constilla on kaksi pääasiallista työmaiden jätehuollon vuosisopimusumppania, jotka laativat jätteiden siirtoasiakirjat ja työmaakohtaiset raportit sekä vievät siirtoasiakirjojen tiedot SIIRTO-rekisteriin. Ne laativat jätteiden siirtoasiakirjat, työmaakohtaiset raportit ja vievät siirtoasiakirjojen tiedot SIIRTO-rekisteriin.

Lakisääteinen tavoite työmaajätteen kierrätysasteeksi on 70 prosenttia. Vuonna 2023 Constin työmaajätteen keskimääräinen kierrätysaste oli 56 prosenttia, kun se

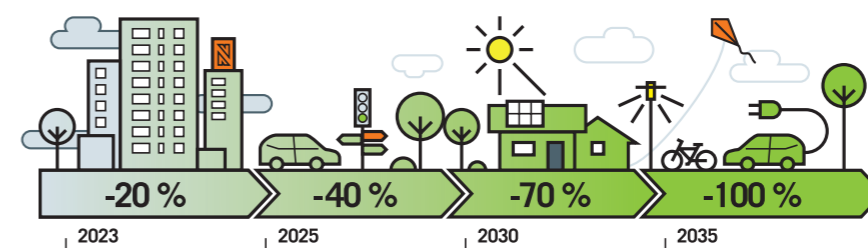
edellisenä vuonna oli sopimustoimittajasta riippuen 52–57 prosenttia.

Consti noudattaa työmaajätteisiin liittyvää lainsäädäntöä ja ohjeita ja seuraa niihin liittyvää kehitystä mm. Helsingin kiertotalouden klusteriohjelman jäsenenä.

Työmaakohtaiseen jätteiden syntypaikkalajitteluun osallistuvat kaikki työmaatoiminnassa mukana olevat työntekijät. Työmaalla pidettävässä työntekijöiden perehdytyksessä työmaahenkilöstölle esitellään työmaasuunnitelma jätehuoltosuunnitelmien ja ohjeitetaan ja opastetaan työntekijät tehokkaaseen lajitteluun. Käytännön toteutusta valvotaan työnjohtojen toimesta päivittäin ja jäteastioiden riittävyyttä arvioidaan työmaan edetessä. Vuonna 2023 koulutettiin tuotannon toimihenkilöitä muun muassa työmaalle sopivien keräysvälineiden valinnassa. Työmaiden syntypaikkalajittelun tehostamista ja toimenpiteitä kierrätysasteen nostamiseksi jatketaan hyödyntämällä myös tärkeimpien sopimusumppanien osaamista.

Materiaalien käyttöä tehostetaan myös hyvällä suunnittelulla. Erityisesti asennustöissä, joissa asennettavat laitteet ja materiaalit ovat usein arvokkaita, hukkaa vähennetään tilaamalla tuotetta pienissä erissä ja oikea-aikaisesti, jolloin materiaalit eivät pilaannu työmaalla ja ylijäämät havaitaan heti. Mahdollista ylijäämämateriaalia Consti pyrkii käyttämään soveltuvin osin muissa kohteissa.

Constin vihreä siirtymä



5.5 OMAN TOIMINNAN ENERGIATEHOKKUUS

Constin tavoitteena on olla hiilineutraali vuoteen 2035 mennessä. Consti on määritellyt päästövähennystavoitteet omalle toiminnalleen siten, että laskennassa

otetaan huomioon työsuhteautojen ja tuotantoautojen kulutukset sekä toimipisteiden energiankulutus. Päästövähennystavoitteet on laskettu vuoden 2020 CO₂-päästöistä suhteutettuna liikevaihtoon. Strategiakauden tavoite oli oman toiminnan energiankulutuksen ja päästöjen vähentäminen 20 prosentilla vuodesta 2020 vuoteen 2023. Päästöt vähenivät tuona aikana noin 29 prosenttia.

”TURVALLISUUS ON
KESKEISTÄ JOKAISELLA
CONSTIN TYÖMAALLA.
PITKÄJÄNTEINEN
TYÖ TAPATURMIEN
EHKÄISEMISEKSI
TUOTTAÄ TULOÄTA”



6

TYÖTURVALLISUUS JA TYÖHYVINVOINTI

6.1 TYÖTURVALLISUUDEN JATKUVA PARANTAMINEN

Työnantajan vastuu työympäristön turvallisuudesta ja terveellisyydestä korostuu rakennusalalla, jossa tapaturma- ja ammattitautirisikit ovat suuret. Constissa turvallisuus kattaa työntekijöiden lisäksi myös korjattavien tilojen käyttäjät, sillä usein tiloja korjataan siten, että ne ovat käytössä korjauksen aikana. Constin turvallisuusperiaatteet ja -johtaminen pohjautuvat Consti Wayn elementteihin sekä Suomen työturvallisuuslain-säädäntöön ja Rakennusteollisuus RT ry:n linjauksiin. Tavoitteena ja Constin turvallisuustyön peruseriaat-teena on tapaturmaton työyhteisö.

Konsernitason turvallisuustoimintaa koordinoi Constissa Turvallisuusryhmä, johon kuuluvat konsernin henkilöstöjohtaja, henkilöstöturvallisuuspäällikkö sekä toimialojen johdon edustajat ja työsuojeluvaltuutetut. Työryhmän puheenjohtajana toimii kiertävästi kukin toimialajohtaja vuorollaan. Työsuojelutoimikun-tien sijaan Constilla on työsuojeluun tytäryrityskohtai-set henkilöstöryhmät, joissa käsitellään yrityskohtaiset työturvallisuusasiat. Suurimmilla paikkakunnilla on alueellisia työsuojeluvaltuutettuja ja omia foorumeita alueen työturvallisuusasioiden käsittelyyn. Lisäksi työ-maalle nimetään työsuojelupäällikkö ja -valtuutettu.

Työturvallisuutta on pyritty Constissa viime vuosina parantamaan kehittämällä ennakoivaa turvallisuus-työtä, koulutusta ja turvallisuusjohtamista. Lähtökoh-tana on, että työturvallisuuden parantaminen kuuluu jokaiselle. Pitkäjännteisen työn tulokset alkoivat näkyä vuonna 2023 myönteisenä kehityksenä tapaturmien määrässä ja tapaturmataajuudessa.

Turvallisuusjohtamisessa korostetaan työturvallisuu-den huomioimista työmaan suunnittelussa, mikä tar-koittaa esimerkiksi työmaakohtaisten vaarojen katta-vaä tunnistamista ja riskienarviointia. Koulutuksella varmistetaan myös lainsäädännön vaatimusten tunte-

minen ja korostetaan johdon esimerkkiä turvallisessa toiminnassa. Osana turvallisuusjohtamisen kehittä-mistä Consti on mukana Työterveyslaitoksen ResData -hankkeessa, jossa keskitytään turvallisuuteen liitty-vään päätöksentekoon.

Perehdytys on tärkeää työtehtävien, työturvallisuuden ja työyhteisön käytäntöjen tutuksi tekemisessä. Constissa on viime vuosina kehitetty erityisesti työmaakoh-taista perehdytystä. Työmaakohtaisen ja yleisen pereh-dytyksen lisäksi Constissa käytössä on alan yhteinen ePerehdytys. Tavoitteena on, että Constin kaikki työ-maaluvan haltijat ovat suorittaneet sen. Vuonna 2023 työmaaluvan haltijoista 71 (54) prosenttia oli suorit-tanut ePerehdytyksen. Verkkokoulutusta on tarjolla myös esimerkiksi yksintyöskentelyyn.

Constilla on käytössä työturvallisuuskorttikoulutus, jossa keskitytään rakennustyömaille ja Constille tyypil-lisiin vaaratilanteisiin. Työturvallisuuskortin vaatima koulutus suoritetaan rakennusalan yhteisessä Turva-puistossa, missä Constilla on oma turvallisuusosio, jossa kaikki Constin työntekijät kesäestareita myö-ten vierailevat. Työturvallisuuskortti on edellytys työ-maaluvan saamiseksi.

”TURVALLISUUSHAVAINNOILLE
ASETETUT TAVOITTEET
SAAVUTETTIIN HENOSTI: JOKAINEN
CONSTILAINEN TEKI KESKIMÄÄRIN
2,7 HAVAINTOA, KUN TAVOITTEENA
OLI VÄHINTÄÄN 2”

Keskeisiä teemoja työturvallisuudessa vuonna 2023 olivat edelleen korkealla työskentelyn ja nostinten käytön turvallisuus sekä terveydelle haitallisilta altisteilta suojautuminen ja suojainvaatimusten riittävyyden arviointi. Terveydelle haitallisia altisteita ovat korjausrakentamisessa erityisesti pöly, kuidut, melu ja värinä.

Terveyshaitoilta suojaudutaan haitta-aineen mukaisesti ja mm. käyttämällä laadukkaita, asianmukaisia ja sertifioituja työkaluja.

Työturvallisuutta pyritään parantamaan myös vuosittaisella Turvallisuusviikolla, jolloin työturvallisuusasioita tuodaan esiin käytännönläheisesti eri puolilla konsernia. Vuonna 2023 Turvallisuusviikolla järjestettiin esimerkiksi työmaakohtaisia ensiapukoulutuksia kaikille Constin työmailla työskenteleville.

Turvallisuuspuutteista ilmoittamiseen kannustetaan sekä omaa henkilöstöä että muita työmaan vaikutuspiirissä olevia. Kuka tahansa Constin työmaan vaikutuspiirissä oleva voi tuoda Constin tietoon turvallisuushavainnon kyseisen työmaan ohjeiden mukaan. Tavoitteena on, että strategiakauden loppuun mennessä eli vuonna 2023 jokainen henkilöstöön kuuluva teki vähintään kaksi työturvallisuushavaintoa vuodessa. Vuonna 2023 turvallisuushavaintoja tehtiin yhteensä 2 657 (994) eli keskimäärin jokainen constilainen teki 2,7 (1,0) havaintoa.

Työmaan turvallisuutta seurataan viikoittain tehtävällä kunnossapitotarkastuksella tai TR-mittauksella. Tur-

vavarteissa käsitellään ajankohtaisia turvallisuusaiheita työmailla.

Tapaturmataajuutta, joka kuvaa tapaturmien ja tehtyjen työtuntien suhdetta, seurataan kuukausittain. Constin tapaturmataajuus kehittyi kuluneena vuonna myönteiseen suuntaan ja oli alle alan keskiarvon. Strategiakauden tavoitteeksi asetettu alle viiden tapaturmataajuusluku osoittautui kuitenkin liian kunnianhimoiseksi. Strategiakauden päättyessä vuonna 2023 tapaturmataajuus oli 10. Tapaturmakeskusteluissa selvitetään tarkemmin tapaturmiin johtaneet syyt, jotta vastaavia vaaratilanteita voidaan ehkäistä.

Työterveyshuoltolain mukaiset työterveyspalvelut auttavat ylläpitämään ja edistämään työntekijöiden terveyttä, työympäristön turvallisuutta ja työyhteisön toimintaa sekä ehkäisemään työhön liittyviä sairauksia ja tapaturmia. Constin työterveyshuollon palvelusopimuksessa on määritelty henkilöstölle sairaanhoitotasoinen palvelu, joka on lakisääteistä perustasoa kattavampi. Työterveyspalvelut ja henkilöstöedut ovat samat sekä vakituiselle että määräaikaiselle henkilöstölle. Vuonna 2023 päätettiin siirtyä hoidon tarpeen arviointiin ennen lääkärintaustaanoton varaamista. Näin varmistetaan, että henkilö ohjautuu heti hoidon alussa oikealle hoitopolulle. Keskimääräinen sairauspoissaoloprosentti vuonna 2023 oli 5,2 (7,1). Vuonna 2023 ei raportoitu yhtään vahvistettua ammattitautitapausta.

Viime vuosina esihenkilökoulutuksessa on korostettu yhteisten toimintamallien lisäksi työkyvyn ylläpitoa ja varhaista puuttumista tilanteessa, jossa työkyvyn havaitaan heikentyneen. Constissa on käytössä varhaisen tuen malli ja siitä on laadittu kirjallinen toimintaohje, joka on jaettu koko henkilöstölle. Työkyvyn tukemisen keinoja ovat myös esihenkilötyön kehittäminen ja työvälineiden asianmukaisuudesta huolehtiminen. Työkykyongelmien havaitsemiseksi ja ehkäisemiseksi tehdään yhteistyötä myös eläkevakuutusyhtiön kanssa, ja työkyvyn tukemisen onnistumista seurataan Constin, työterveyshuollon ja eläkevakuutusyhtiön välisten ohjausryhmien johdolla.

Consti edistää henkilöstön hyvinvointia myös liikunta- ja kulttuuriedulla sekä ryhmäliikuntatuella. Tavoitteena on, että yhteinen liikuntaharrastus lisää myös yhteenkuuluvuuden tunnetta.

6.2 HENKILÖSTÖN OSAAMISEN JA KEHITTÄMISEN TUKEMINEN

Constilaisuuden ydin on kiteytetty Consti Way -toimintamalliksi, ja näitä Constin arvoihin perustuvia toimintatapoja tehdään tunnetuksi perehdytyksessä, esihenkilöiden valmennuksessa ja henkilöstötilaisuuksissa. Vuonna 2023 jatkettiin Consti Wayn mukaisesti henkilöstöön ja johtamisen liittyvien toimintatapojen ja prosessien yhdenmukaistamista. Yhdenmukaisilla toimintatavoilla helpotetaan esihenkilöiden työtä, tehostetaan toimintoja ja varmistetaan edellytykset turvallisuudelle ja tasa-arvoiselle työskentely-ympäristölle.

Henkilöstön osaamisen ja kehittämisen tukemiseksi Constissa on määritelty pätevyitysmispolku, jolla varmistetaan tehtäväkohtaisesti tarvittava perusosaaminen. Vuonna 2023 jatkettiin koulutustarjonnan laajentamista. Pääpainona on edelleen ollut turvallisuus ja sen johtaminen.

Aktiivisen oppilaitosyhteistyön ansiosta erityisesti oppisopimuskoulutusta on päästy hyödyntämään parin viime vuoden aikana aiempaa laajemmin sekä uusien tekijöiden että nykyisen henkilöstön kouluttamisessa. Lisäksi Consti tarjosi vuonna 2023 kesä- tai harjoittelupaikan noin 50 alan opiskelijalle, ja hyvälle kesätyöntekijöille ja harjoittelijoille pyrittiin tarjoamaan pysyvä työsuhte valmistumisen jälkeen.

Merkittävin uusi koulutushanke on aktiivinen osallistuminen tammikuussa 2023 aloitettuun JAT-KOT-hankkeeseen (Jatkuvan oppimisen työelämälähtöinen koulutusmalli tekniikan aloille), jossa kehitetään ammattikorkeakouluille työelämälähtöinen koulutusmalli rakennusmestarin (AMK) ja automaatiotekniikan (YAMK) tutkintojen suorittamiseksi. Constista on valittu koulutukseen 14 toimihenkilöä, ja heitä varten on koulutettu kaksi mentoria. Tämän lisäksi hankkeeseen osallistuu useita Constin asiantuntijoita varmistamaan, että osaaminen ja osaamisvaatimukset vastaavat alan tarpeisiin. Hankkeen päätoteuttaja on Hämeen ammattikorkeakoulu ja se kestää vuoden 2025 loppuun.

Constin periaatteena on solmia työsuhteet toistaiseksi voimassa oleviksi. Vuoden lopussa henkilöstöstä noin 97 (97) prosenttia harjoittelijoita lukuun ottamatta

työskenteli vakituisessa työsuhteessa. Tavoitteena on pitää määräaikaisten työsuhteiden osuus alle viidessä prosentissa.

Työsuhteista tehdään Constissa aina kirjallinen työsuopimus. Vuonna 2023 Constissa työskenteli keskimäärin 1 011 (971) henkilöä. Henkilöstöstä noin 56 (60) prosenttia oli työntekijöitä ja noin 44 (40) prosenttia toimihenkilöitä. Vuoden 2023 aikana palkattiin uutta vakituista henkilöstöä 150 (188). Vakituisten henkilöstön lähtövaihtuvuus oli 11,2 (16,0) prosenttia. Tavoitteeksi vuonna 2023 päättyneelle strategiakaudelle on asetettu alle 12 prosentin lähtövaihtuvuus.

Henkilöstön sitouttamiseksi ja erinomaisiin työsuorituksiin kannustamiseksi Constissa on käytössä johdon ja toimihenkilöiden tulospalkkiojärjestelmä. Järjestelmä on muodostettu kolmelle eri ammattiryhmälle: kiinteät toimihenkilöt, työmaatoimihenkilöt sekä työ- ja asennuspäälliköt ja heihin rinnastettavat tulosvastuulliset päälliköt. Kannustinjärjestelmä perustuu sekä laadullisiin että taloudellisiin tavoitteisiin. Kannustinjärjestelmää täydentää pitkän aikavälin osakepohjainen kannustinohjelma, jonka piiriin kuului vuoden 2023 lopussa 62 (57) avainhenkilöä, sekä avainhenkilöiden optio-ohjelma.

Vuonna 2023 ei tehty henkilöstökyselyä, mutta syksyllä 2022 tehdyn henkilöstökyselyn mukaan constilaiset ovat keskimääräistä tyytyväisempiä henkilöstön reiluun kohteluun ja he myös suosittelisivat Constia työnantajana. Parantamisen varaa koetaan olevan erityisesti mahdollisuuksissa vaikuttaa toiminnan kehittämiseen.

Consti Oyj:n tapaturmataajuudet vuositasolla:

| | |
|--------------------------|----|
| ▼ 2015 tapaturmataajuus: | 26 |
| ▼ 2016 tapaturmataajuus: | 22 |
| ▼ 2017 tapaturmataajuus: | 20 |
| ▼ 2018 tapaturmataajuus: | 19 |
| ▼ 2019 tapaturmataajuus: | 11 |
| ▼ 2020 tapaturmataajuus: | 13 |
| ▼ 2021 tapaturmataajuus: | 15 |
| ▼ 2022 tapaturmataajuus: | 16 |
| ▼ 2023 tapaturmataajuus: | 10 |

Onnistumisista palkitaan myös työmailla. Parhaat työmaat palkitaan vuosittain työmaiden välisessä kilpailussa, jonka arviointikriteerit liittyvät muun muassa laatuun, turvallisuuteen, työhyvinvointiin, asiakaspalautteeseen, aikataulujen pitävyyteen, talouteen ja ympäristöasioihin.

Henkilökohtaisen palkkion voi saada myös parhaasta asiakaspalautteesta.

Vuoden 2023 kolme parasta työmaat olivat Evidensia Eläinlääkäripalvelut Oy:lle peruskorjattu Eläinsairaala Mevet, Helsingin kaupungille tehty laaja peruskorjaus Pelimannintie vaihe 3, sekä Keskinäinen Työeläkevakuutusyhtiö Elolle korjattu Asunto Oy Helsingin Konalantie 7.



1. SIJA



ELÄINSAIRAALA MEVET

TILAAJA: EVIDENSIA ELÄINLÄÄKÄRIPALVELUT OY

Hankkeessa toteutettiin uudet, huippumodernit vastaanotto- ja hoitotilat eläinsairaalan tarpeisiin aiemmin toimistoina käytettyihin tiloihin. Eläinsairaalan toteutus sisälsi huomattavan määrän sairaalarakentamiseen liittyviä erityistiloja, kuten tutkimus-, tehohoito-, eristys- ja pesuhuoneita. Yhtenä hankkeen erityispiirteenä oli myös leikkaussalitekniikan yhteensovittaminen uusiin tiloihin. Huomioitavaa oli, että rakennuksen muu toiminta ei saanut häiriintyä töiden aikana.

Kohde 3d-mallinnettiin ja mallia käytettiin hankkeessa sekä suunnittelun että tuotannon ohjaamiseen. Tavoite- ja kattohintainen urakka pysyi alle tavoitehinnan ja kohde luovutettiin tilajalle hieman etuajassa 0-virheluovutuksena. Uusi eläinsairaala avasi ovensa heinäkuussa 2023.

PELIMANNINTIE 15, VAIHE 3

TILAAJA: HELSINGIN KAUPUNKI (ATT)

Helsingin Kannelmäessä sijaitseva laaja peruskorjauskohde käsitti vuonna 1975 valmistuneet neljä 7+1 -kerroksista asuinkerrostaloa sekä palvelurakennuksen, jossa sijaitsee talopesula, muuntamo ja huollon varastotiloja.

Kohteen tekniikka uusittiin lähes kokonaan. Yhteensä 175 huoneistosta purettiin ja uusittiin käytännössä kaikki keittiökaluksia, -koneita ja varusteita myöten. Talojen julkisivut pinnoitettiin uudelleen ja yksiöille rakennettiin uudet parvekkeet toteuttamalla yhteensä seitsemän uutta parvekelinjaa, jotka käsittivät 49 asuntoa. Kohteen kaikki parvekkeet lasitettiin.

Vesikate ja yläpohjan eristeet uusittiin sekä samalla lisättiin eristepaksuutta. Kohteen yhdeksän hissiä uusittiin. Pihaa ja leikkialueita uusittiin ja jätekatokset korvattiin syväkeräysastioilla.

Hanke oli suoraa jatkoa vaiheille 1 ja 2, ja yhteistyö aiemmista vaiheista tutun tilaajan sekä suunnittelijoiden kanssa oli hioutunut vaihe vaiheelta paremmaksi. Hanke valmistui 10 kuukautta etuajassa ja asiakaspalautteen NPS-luku oli 100.

2. SIJA



AS OY KONALANTIE 7

TILAAJA: AS OY KONALANTIE 7, KESKINÄINEN TYÖELÄKEVAKUUTUSYHTIÖ ELO

Konalantie 7:n hanke oli osa suurempaa Helsingin Reimarlassa sijaitsevaa Kokkalliontien hankekokonaisuutta. Consti toimi kokonaisuuden pääurakoitsijana kolmen kerrostalon ja pysäköintilaitoksen peruskorjauksissa, joista vuonna 1974 valmistunut Konalantie 7 oli viimeinen peruskorjattava kohde. SR- urakka, joka toteutettiin tahtituotannolla, valmistui helmikuussa 2023.

Hankkeessa toteutettiin betonirakenteisen vuokrakerrostalon laajat korjaustyöt sekä lisättiin asuinhuoneistojen määrää muuttamalla entisiä ullakkokerroksen yhteiskäyttötiloja asunnoiksi. Vajaikätyöiset askartelu-, kuivaus- ja liiketilat muutettiin yhteiskäyttötiloiksi ja niihin sürrettiin taloyhtiön esteettömät saunatilat. Uudistuksen myötä talossa olevien asuntojen määrä kasvoi 51 asunnosta 80 asuntoon. Myös käyttöikänsä päähän tullut talotekniikka uusittiin kokonaisuudessaan.

3. SIJA



HUS JORVI

TILAAJA: SRV RAKENNUS OY / HUS

LVI-urakka, jossa toteutettiin uusi ulkoasenteinen ilmanvaihtokone vesikatolle sekä uusia LVI-asennuksia ja muutostöitä. Kokonaisuus tehtiin allianssimallilla ja tahtituotannolla.

Jorvin päärakennukseen (käyttöön otettu v. 1976) remontoitiin väistötilat keuhkosairauksille ja neurologialle Jorvin uuden osastorakennuksen rakentamisen ajaksi. Hankkeessa erityishaasteena oli, että rakennustöitä tehtiin käynnissä olevassa sairaalassa ja osittain sairaalatoiminnan keskellä. Käytössä olevissa tiloissa mm. käytökätkökset tuli suunnitella huolellisesti ja minimoida käyttäjille niistä aiheutuvat haitat. Urakka valmistui lokakuussa 2023.

PARAS ALIURAKKA





MONIPUOLISEKSI OSAAJAKSI TYÖN OHESSA

Constissa Jyväskylässä toukokuussa 2021 aloittanut **Juha Hämeenkorpi** opiskelee AMK-tutkintoa työn ohessa. Juhalla on 20 vuoden yrittäjäkokemus julkisivukorjauksista ja tällä hetkellä hän toimii työhön osallistuvana työnjohtajana julkisivu- sekä muiden korjaushankkeiden parissa. AMK-tutkinto on aina ollut hänen haaveenaan, mutta yrittäjänä ja perheellisenä aika ei riittänyt.

“Ammattitaidolla on suuri merkitys. Korjausrakentamisessa on tärkeää omata kyky nähdä asiat kokonaisvaltaisesti ja löytää kustannustehokkaat ratkaisut. Varsinkin nyt, kun tilanne rakennusallalla on epävarma, on entistä tärkeämpää, että pystymme toimimaan monialaisesti”.

“Constissa kannustusta tulee joka suunnasta työyhteisössä. Esimerkiksi monien järjestelmien käyttö on ollut aika haastavaa, mutta omat esihenkilöni ovat kannustaneet ja opastaneet minua kovasti.

6.3 TASA-ARVO JA IHMISOIKEUKSIEN KUNNIOITTAMINEN

Ihmisoikeuksiin liittyviä riskejä ovat rakennusallalla yleisesti ainakin pakkotyö, työluvattomien työntekijöiden käyttö, jolloin palkka maksetaan pimeästi ilman sosiaaliturvaa, lapsityövoiman käyttö, puutteellinen työturvallisuus sekä häirintä, rasismi ja muu epäasiallinen käyttäytyminen.

Constin omassa toiminnassaan tunnistamia ihmisoikeusriskejä ovat luvattoman työvoiman käyttö ja epäasiallinen käyttäytyminen. Consti noudattaa Suomessa voimassa olevaa työlainsäädäntöä ja työehtosopimuksia, ja työsopimukset tehdään kirjallisesti. Consti edellyttää, että sen kaikki alihankkijat ovat Vastuu Groupin Luotettava Kumppani -palvelun jäseniä. Omien ulkomaalaisten työntekijöiden osalta Constissa on toimintamalli, jolla varmistetaan henkilön oleskeluun, työlupaan ja verotukseen liittyvät asiat ja huolehditaan tarvittavien viranomaisilmoitusten tekemisestä. Yhteistyökumppani on velvollinen kunnioittamaan työntekijöidensä laillisia oikeuksia kuten yhdistymisvapautta ja työehtosopimusneuvotteluita.

”CONSTILAISUUDEN YDIN ON KITEYTETTY CONSTI WAY -TOIMINTAMALLIKSI, JA NÄITÄ CONSTIN ARVOIHIN PERUSTUVIA TOIMINTATAPOJA TEHDÄN TUNNETUKSI PEREHDYTYKSESSÄ, ESIHENKILÖIDEN VALMENNUKSESSA JA HENKILÖSTÖTILAISUUKSISSA”

Tasa-arvoinen kohtelu on osa Constin eettisiä ohjeita. Constissa ei hyväksytä syrjintää tai epäasiallista käyttäytymistä. Constilla on myös lakisäätiset tasa-arvo- ja yhdenvertaisuussuunnitelmat. Tasa-arvosuunnitelma on osa Constin henkilöstöstrategiaa. Henkilöstön rekrytointi perustuu aina työtehtävän edellyttämään osaamiseen. Vakituksessa henkilöstössä on paljon myös ulkomailta Suomeen muuttaneita alan osaajia.

Mikäli tasa-arvoon, ihmisoikeuksiin tai epäasialliseen käytökseen liittyviä ongelmatilanteita kohdataan, työntekijä voi kysyä neuvoa työsuojeluvaltuutetulta, työsuojelupäälliköltä tai luottamusmieheltä. Epäasiallista kohtelua ei hyväksytä, ja sen ennaltaehkäisyyn ja havaittujen tilanteiden ratkaisemiseen on olemassa ohjeet. Ilmoituksen epäasiallisesta kohtelusta voi tehdä myös nimettömänä sähköisen ilmoituskanavan kautta (ns. whistleblowing-kanava).

Constin tasa-arvo- ja monimuotoisuustavoitteena on lisätä naisten osuutta henkilöstöstä ja varmistaa tasapainoinen ikärakenne. Naisten osuus henkilöstöstä oli vuoden 2023 lopussa noin 15 (13) prosenttia. Keskimäärin naisten osuus rakennusallalla on Suomessa noin 11 prosenttia. Vuoden aikana konserniin palkatusta henkilöstöstä 12 (15) prosenttia oli naisia ja uuden henkilöstön ikäjakauma vaihteli 18 ja yli 60 vuoden välillä.





7 TOIMITUS- KETJU

7.1 HARMAAN TALOUDEN TORJUNTA

Verkostoitumiseen perustuvan toimintatavan lisääntyessä toimitusketjujen läpinäkyvyys ja kokonaisuuksien hallinta on yhä tärkeämpää.

Rakennusallalla hankintatoimessa korostuu harmaan talouden torjunta ja lainsäädännön, erityisesti työ- ja lainsäädännön, noudattaminen. Hankintatoimessa ja toimitusketjujen hallinnassa on lisäksi tiedostettava vastuullisuus. Consti pyrkii hankinnoissa suosimaan vastuullisia toimittajia.

Rakennusallalla korruption muotoja ovat erityisesti kuittikauppa ja lahjonta. Taloudellisiin väärinkäytöksiin voivat houkuttaa rakennusprojektin ainutkertaisuus ja määräaikaisuus sekä hankkeissa liikkuvat suuret rahasummat. Samaan aikaan projektien eri vaiheiden, sopimusten ja alihankkijoiden suuri määrä tekee valvonnasta haasteellista.

Constissa ei hyväksytä korruptiota, lahjontaa tai niiden yritystä missään muodossa. Lahjonnan ja korruption torjunta on kirjattu Constin eettisiin ohjeisiin, jotka käydään läpi muun muassa perehdytyksessä. Kaikki toimihenkilöt ja johto suorittavat lisäksi koulutuksen keskeisistä liiketoimintaan liittyvistä periaatteista. Se sisältää muun muassa kilpailuoikeuden, hankinnan ja sopimusoikeuden perusteet, ja siinä käydään läpi Constissa noudatettavat yhtenäiset korruption ja lahjonnan vastaiset toimet.

Constilla on taloudellisia väärinkäytöksiä ja muita merkittäviä rikkeitä varten prosessi, jonka mukaisesti epäasiallista menettelyä koskevat epäilyt ilmoitetaan ja

arvioidaan. Henkilöstöä ja yhteistyökumppaneita kannustetaan puuttamaan mahdollisiin epäkohtiin välittömästi. Vuonna 2023 paljastui yksi lahjontayritys, ja se käsiteltiin prosessin mukaisesti. Väärinkäytösepäilyistä voi ilmoittaa myös nimettömästi ns. whistleblowing-kanavan kautta.

Constin toimintatapaan kuuluu, että kaikki liiketoiminnan tai yksittäisen projektin kannalta merkittävät hankinnat, toimitukset, työsuoritukset ja palvelut kilpailutetaan avoimesti ja rehellisesti, ja yhtiöllä on sisäinen ohjeistus kilpailuoikeudesta ja sen soveltamisesta. Hankinnoista tehdään aina kirjalliset sopimukset. Hyvien ja korkealaatuiseen työhön sitoutuneiden kumppanien kanssa pyritään tekemään yhteistyötä pitkäjänteisesti. Toimitusketjuun liittyviä riskejä hallinnoidaan säännöllisillä seurantapalavereilla. Toimitusketjuun liittyviä epäselvyytilanteita ja riskejä hallitaan erillisillä hyväksymismenettelyillä.

Vuodelta 2023 ei ole kilpailuoikeudellisten säännösten rikkomiseen, kartelleihin tai määrävän aseman väärinkäyttöön liittyviä viranomaispäätöksiä tai oikeustoimia.

Consti noudattaa tilaajavastuulakia ja kuuluu Vastuu Group Oy:n ylläpitämään Luotettava kumppani -ohjelmaan. Consti edellyttää myös alirakkoitsijoita Luotettava Kumppani -palvelun jäsenyyttä tai vastaavien tilaajavastuulain vaatimien asiakirjojen toimittamista. Consti käyttää vakioituja sopimusehtoja, joissa alihankintaketju on veloitettu huolehtimaan yhteiskunnallisten veloitteidensa täyttämistä. Työ-

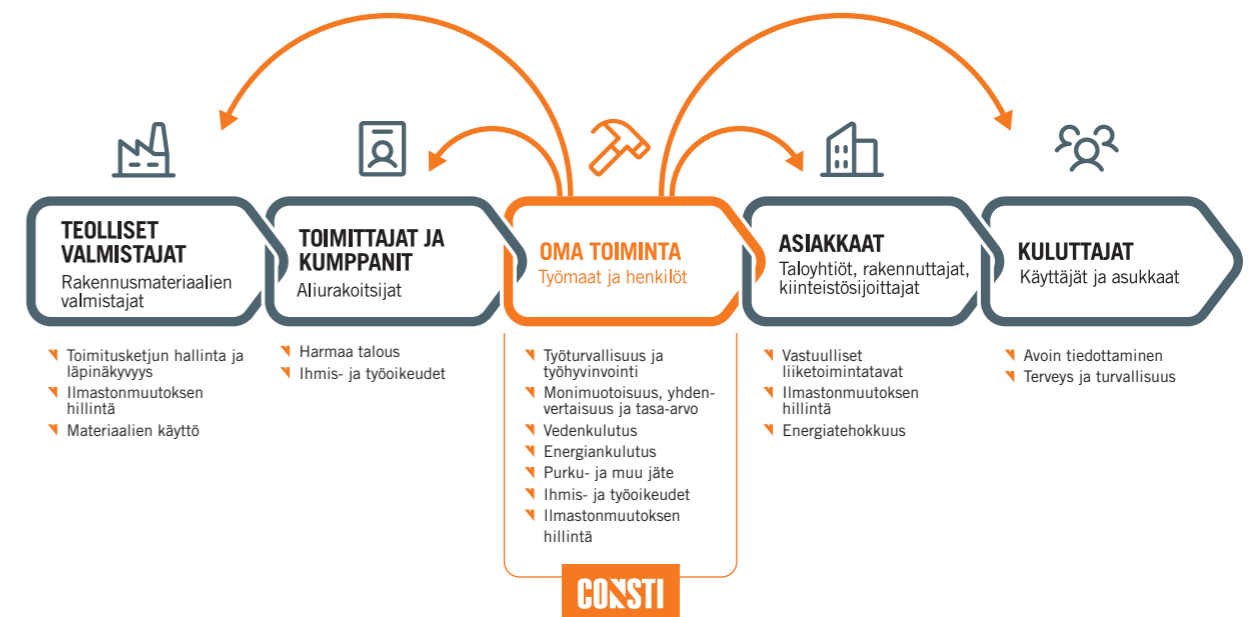
maiden kulunvalvonnassa käytetään Valti-älykorttia. Työntekijöiden veronumerot on ilmoitettu julkiseen Verohallinnon ylläpitämään rakennusalan veronumerorekisteriin. Consti raportoi urakoiden päätoteuttajana ja tilaajana urakkatiedot jokaiselta työmaaltaan Verohallinnolle.

Tilaajavastuulain ja kulunvalvonnan menetelmät auttavat torjumaan sekä harmaata taloutta että ihmisoikeusrikkomuksia estämällä työluvatomien työntekijöiden käytön. Työntekijäksi ei oteta henkilöä, jolla ei ole Euroopan unionin jäsenvaltiossa myönnettyä työ lupaa. Syksyllä 2023 järjestetyssä hankintatoimen koulutuksessa käsiteltiin mm. tilaajavastuulakiin liittyvät keskeiset veloitteet.

Consti on tähän asti keskittynyt ihmisoikeuksiin liittyvien riskien tunnistamisessa ja ehkäisyssä pääasiassa omiin työmaihinsa ja niillä työskentelevien henkilöiden oikeuksiin ja tasavertaiseen kohteluun. Kehityskohteeksi on tunnistettu ihmisoikeuksiin liittyvien riskien kartoitus laajemmin toimitusketjussa, ja toimintatapojen kehittämiseksi on aloitettu ihmisoikeuksia koskevien prosessien kartoitus ja kuvaaminen.

Consti ei pyri vaikuttamaan poliittisten puolueiden toimintaan eikä antanut rahallista tukea poliittisille puolueille vuonna 2023. Vaikuttaminen tapahtuu alan järjestöjen kautta. Constin tytäryhtiö tai henkilöstöä oli vuonna 2023 jäsenenä Rakennusteollisuus RT ry:ssä sekä sen koulutusorganisaatio Ratekossa ja yhteisessä turvallisuusryhmässä, LVI-Tekniset Urakoitsijat LVI-TU ry:ssä, Sähkö- ja teleurakoitsijaliitto

Constin toimitusketju



”CONSTIN TOIMINTATAPAAN KUULUU, ETTÄ KAIKKI LIIKETOIMINNAN TAI YKSITTÄISEN PROJEKTIN KANNALTA MERKITTÄVÄT HANKINNAT, TOIMITUKSET, TYÖSUORITUKSET JA PALVELUT KILPAILUTETAAN AVOIMESTI JA REHELLISESTI”

STUL ry:ssä sekä Green Building Council Finlandin toimikunnissa ja Helsingin kiertotalousklusterissa. Consti ei ole saanut toimintaansa valtion tukea.

kanssa järjestetään seurantalaverit, joissa yhtenä aiheena on vastuullisuus. Hankintoja tehdään myös projektikohtaisesti.

7.2 KUMPPANIYHTEISTYÖ

Vastuulliseen toimintaan liittyy oleellisesti Constin oman toiminnan lisäksi alihankintaketjun toimivuus. Constin on voitava luottaa yhteistyökumppaneiden vastuullisuuteen jo tarjousvaiheessa. Vastuulliseen toimintaan sitoutunut alihankintaverkosto nähdään myös mahdollisena kilpailuetuna.

Alihankkijoiden ja muiden yhteistyökumppaneiden sitouttaminen Constin eettisiin ohjeisiin ja laatu- ja ympäristötavoitteisiin on yksi kumppaniyhteistyön kehittämiskohteista. Eettiset ohjeet ovat osa Constin yleisiä toimitus- ja sopimusehtoja, jotka kaikki tavarantoimittajat ja alihankkijat allekirjoittavat. Ympäristöön liittyvät vaatimukset sisältyvät urakka-asiakirjoihin.

7.3 VASTUULLISET HANKINNAT

Consti on sitoutunut vastuullisuuden jatkuvaan kehittämiseen. Sopimuskumppaneiksi ja tavarantoimittajiksi valitaan vain yrityksiä, jotka sitoutuvat vastuulliseen toimintaan.

Kestävissä hankinnoissa toteutuvat kestävän kehityksen kolme keskeistä teemaa: ekologinen, sosiaalinen ja taloudellinen kestävyys. Keskeisiä tavoitteita ovat energia- ja materiaalihokkuuden parantaminen sekä ilmastomuutoksen torjuminen vähähiilisyttä ja hiili-neutraaliutta edistämällä. Hankinnoissa tämä tarkoittaa mm. materiaali- ja energiatehokkuuden parantamista, jätteiden määrän vähentämistä sekä haitallisten aineiden käytön ja päästöjen vähentämistä hankintojen avulla. Tavaroiden ja palveluiden tuottamisessa kunnioitetaan aina ihmisoikeuksia ja työelämän perusoikeuksia.

Constin alihankintaan liittyvät vuosisopimukset tehdään konsernitasonla. Vuosisopimuskumppaneiden

7.4 HYVÄ HALLINTO

Constin hallinto ja johtaminen perustuu Suomen osakeyhtiö- ja arvopaperimarkkinalakiin, Consti Oyj:n yhtiöjärjestykseen ja Nasdaq Helsinki Oy:n sääntöihin ja ohjeisiin. Sisäpiiriasioissa Consti noudattaa EU:n markkinoiden väärinkäyttöasetusta ja sen nojalla annettuja säädöksiä. Consti noudattaa Suomen listayhtiöiden hallinnointikoodia.

Consti noudattaa tietosuojasetusta ja on sitoutunut käsittelemään henkilötietoja huolellisesti, soveltuvien lakien ja säännösten mukaisesti sekä tavalla, jolla kunnioitetaan ja suojataan henkilöiden oikeus yksityisyyteen. Vuonna 2023 Constin tietoon ei tullut yhtään asiakkaiden yksityisyyden suojan rikkomiseen tai asiakkaiden tietojen hävittämiseen liittyvää tapausta.

Consti laatii taloudellisen raportointinsa kansainvälisen tilinpäätösstandardien (IFRS), arvopaperimarkkinalain, Suomen kirjanpitolain ja kirjanpitolautakunnan ohjeiden ja lausuntojen mukaisesti. Yhtiön taloudelliseen raportointiprosessiin liittyvät sisäisen valvonnan ja riskienhallinnan periaatteet, ohjeet, käytännöt ja vastuualueet on suunniteltu varmentamaan, että yhtiön taloudellinen raportointi on luotettavaa ja tilinpäätös on laadittu voimassa olevien lakien, määräysten ja yhtiön toimintaperiaatteiden mukaan. Taloudellisen tiedon julkaisemista ja ulkoista viestintää koskevat ohjeet sisältyvät hallituksen hyväksymään tiedonanto-ohjesääntöön, jonka pääperiaatteet ovat nähtävillä yhtiön verkkosivuilla.

7.5 VEROJALANJÄLKI

Consti-konsernin verojalanjälki vuonna 2023 oli yhteensä 72,3 (64,7) miljoonaa euroa. Tästä henkilöstöön liittyviä veroluonteisia maksuja oli 11,9 (10,8)

miljoonaa euroa, työntekijöiden ennakonpidätyksiä ja palkoista perittyjä muita maksuja 19,3 (17,8) miljoonaa euroa ja yhteisön tuloveroa 1,8 (1,1) miljoonaa euroa.

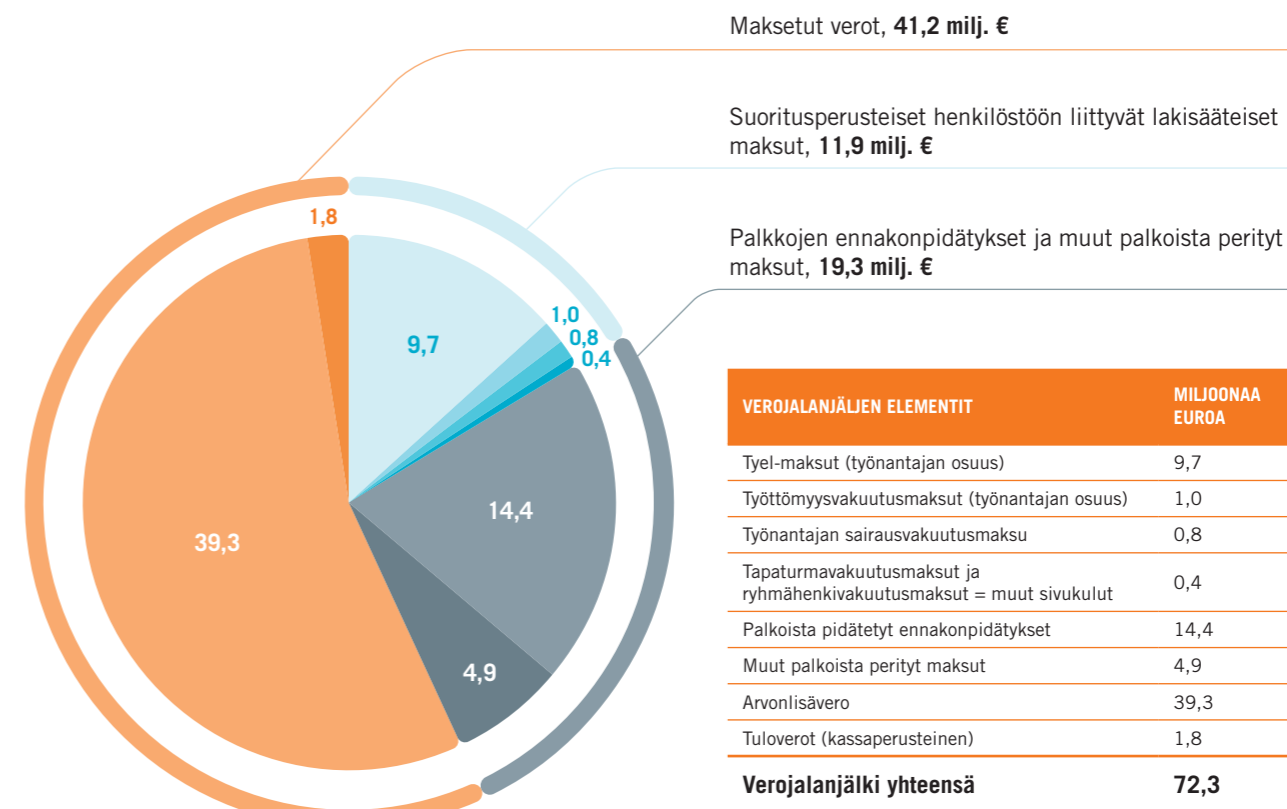
Henkilöstöön liittyvistä veroluonteisista maksuista 9,7 (8,9) miljoonaa euroa oli työnantajan eläkevakuutusmaksuja, 1,0 (1,0) miljoonaa euroa työnantajan työttömyysvakuutusmaksuja, 0,8 (0,7) miljoonaa euroa työnantajan sairausvakuutusmaksuja ja 0,4 (0,2) miljoonaa euroa ryhmähenkivakuutus- ja tapaturmavakuutusmaksuja.

Lisäksi Consti maksoi arvonlisäveroa yhteensä 39,3 (35,0) miljoonaa euroa.

Consti toimii vain Suomessa ja maksaa kaikki veronsa Suomeen Suomen lainsäädännön mukaisesti. Myös arvonlisäverotuksessa noudatetaan Suomen lain rakennusalaan koskevia erityissäännöksiä, joista Cons-

tille keskeisin on rakennusalan käännetty arvonlisäverovelvollisuus. Consti ei ole tunnistanut tarvetta erilliselle verostrategialle eikä yhtiön tietoon ole tullut verojen maksuun liittyviä kysymyksiä sidosryhmiltä.

CONSTIN VEROJALANJÄLKI VUONNA 2023 OLI YHTEENSÄ 72,3 MILJOONAA EUROA



Kaavion yksiköt: Milj. euroa



8

ASIAKASYMMÄRRYS

8.1 ASIAKASYMMÄRRYKSEN KEHITTÄMINEN VUONNA 2023

Constilla on monipuolinen osaaminen korjausrakentamisen ja talotekniikan eri osa-alueilta käyttötarkoituksimuutoksia myöten. Uudisrakentamiseen verrattuna korjausrakentamisessa vaaditaan erityistä osaamista toimimisesta ihmisten kodeissa. Myös toimistot ja liiketilat ovat usein ainakin osittain asiakkaan käytössä korjauksen ajan. Kun Consti kysyi vuoden 2024 alussa asiakkailtaan ja yhteistyökumppaneiltaan mihin vastuullisuusasioihin Constin tulisi heidän kanssaan keskittyä, nousivat vastauksissa energiatehokkuus- ja turvallisuusosaamisen rinnalla esiin kokonaisvaltainen suunnittelu ja toteutus, korjausten järjevä taso ja kiertotalous.

Constin asiakastytyvyyden yhdeksi kehittämiskohdeeksi on tunnistettu käytössä olevan asiakaspalautejärjestelmän tehokkaampi hyödyntäminen. Vuonna 2023 asiakaskyselyitä tehtiin kuitenkin edellisvuotta vähemmän, 411 kpl, kun edellisenä vuonna niitä tehtiin 665 kpl. Kyselyihin vastausprosentti oli 25, kun se edellisenä vuonna oli 36. Tarve kyselyprosessien selkeyttämiselle ja resursoinnille on tunnistettu ja kehitystoimet aloitettu. Kyselyjen määrää vähensi myös edellisenä vuonna tehty järjestelmävaihdos.

Constin suositellulukku (NPS) on 67, ja se perustuu ammattilaisten antamaan palautteeseen, joka on kerätty 73 eri työmaalta.

Keskeinen tekijä asiakastytyvyydessä on laatu, joka muodostuu työn teknisestä laadusta ja prosessin laa-

”ASIAKKAAT PITÄVÄT TÄRKEÄNÄ TYÖMAAHENKILÖSTÖN JA TYÖMAAJOHDON AMMATTITAITOA, PALVELUALTTIUTTA JA YHTEISTYÖKYKYÄ”

dusta. Consti Korjausrakentaminen Oy:llä ja Consti Talotekniikka Oy:llä on Rakentamisen Laatu ry:n eli RALAn myöntämät laatusertifikaatit ja RALA-pätevyys. Constin hankintaohjeissa ja toimittajasopimuksissa veloitetaan käyttämään yleisesti hyväksytyjä ja kohteeseen sopivia CE-merkittyjä ja/tai sertifioituja tuotteita. Vuonna 2023 Consti Korjausrakentaminen Oy:lle ja Consti Talotekniikka Oy:lle myönnettiin RALAn ympäristö- ja turvallisuussertifikaatit. Consti Talotekniikalla on kansallinen yritysturvaluustodistus, joka osoittaa, että toiminta täyttää valtionhallinnon vaatimukset myös turvaluokitelluissa hankkeissa.



Kuva: SRV

LAAJAT SAIRAALAHANKKEET TOTEUTETAAN ALLIANSSIMALLILLA

Consti on parhaillaan mukana kahdessa laajassa sairaala-allianssissa. Laakson yhteissairaala -hanke (LYS) Helsingissä kattaa kaksi uutta sairaalarakennusta, kalliopysäköintilaitoksen ja maanalaisen huoltokerroksen sekä uudisrakennuksen Mäntsälään. Lisäksi kaksi suojeltua rakennusta peruskorjataan. Talotekniikka-aluerakka-allianssissa on mukana kolme toimijaa sekä kehitys- että toteutusvaiheessa. Consti Talotekniikka vastaa yhtenä talotekniikkakumppanina päärakennuksen pohjoisosan LVI-, sprinkleri-, kaasui- ja sähkötoista sekä rakennusautomaatiosta. Toteutusvaihe alkoi joulukuussa 2023 ja päärakennuksen ensimmäinen osa valmistuu vuonna 2026.

Jorvin sairaala-alueelle tulee uusi osastorakennus, jonne rakennetaan synnytysosasto, lasten ja nuorten sairauksien poliklinikka, diagnostiikkakeskus sekä vuodeosastoja. Hanke toteutetaan täysintegroidulla allianssimallilla. Consti Talotekniikka Oy on ollut mukana sekä kehitys- että toteutusvaiheen alliansseissa. Kehitysvaihe alkoi kesällä 2022 ja toteutusvaihe vuoden 2023 alussa. Consti vastaa uuden osastorakennuksen LVI- ja sprinkleritöiden toteutuksesta. Uusi osastorakennus otetaan käyttöön vuonna 2026.



8.2 YHTEISTOIMINNALLISET HANKKEET

Consti pyrkii vaikuttamaan koko alan kehittämiseen toimimalla alan yhteistyöverkostoissa ja osallistumalla aktiivisesti yhteisiin kehityshankkeisiin. Consti on mukana esimerkiksi Lean Construction Institute-Finland ry:n vetämässä RAIN3-hankkeessa, jossa on jatkettu vihreään siirtymään liittyvien asioiden edistämistä sekä lean-periaatteiden hyödyntämistä tavoitteena rakennusalan tuottavuuden parantaminen.

Yhteistoimintaurakoilla ja allianssimalleilla pyritään parantamaan rakentamisen toimintakulttuuria avoimemmaksi ja yhteistyötä suosivaksi ja hallitsemaan vaativiin korjaushankkeisiin sisältyviä riskejä. Yhteistoiminnallisissa hankkeissa keskeistä on vuorovaikutus tilaajan, käyttäjien, suunnittelijoiden ja alihankkijoiden kanssa. Yhteistoimintasopimuksessa määritellään

hankkeeseen osallistuvien toimijoiden yhteiset tavoitteet, vastuut ja kannustimet. Yhteistoimintamalli oli vuonna 2023 käytössä muun muassa laajoissa sairaalahankkeissa kuten Jorvissa ja Laakson Yhteissairaalan talotekniikan kehitysvaiheessa.

8.3 ASIAKKAAN ILMASTOTAVOITTEIDEN TUKEMINEN

Korjausrakentamisessa asiakkaiden ympäristötavoitteissa korostuu tilojen energiatehokkuus. Consti parantaa kiinteistöjen energiatehokkuutta erityisesti julkisivukorjauksilla ja talotekniikkaa uudistamalla.

Kun urakoitsija, jolla on tieto rakentamisen kustannuksista ja rakenteiden ominaisuuksista, on mukana

jo suunnitteluvaiheessa, korjausvaihtoehtoja on helppompaa vertailla myös energiatehokkuuden näkökulmasta. Energiatietoa tukee optimaalinen tilankäyttö ja tilojen muunneltavuus, jotka nekin perustuvat suunnitteluvaiheen yhteistyöhön suunnittelijoiden, asiakkaan ja kiinteistön käyttäjien kanssa.

Consti on viime vuosina kehittänyt ja tuotteistanut useita ympäristömyönteisiä palveluja. Vuonna 2022 kehitetty Consti Optimi -talotekniikkajärjestelmä, joka hyödyntää rakennuksen lämmityksen ja jäähdytyksen hukkalämpöä, aurinkolämpöä ja -sähköä sekä geoenergiaa, oli vuonna 2023 simulointikäytössä

laajassa asiakashankkeessa. Kun 1990-luvun toimistotilassa kartoitettiin energiatehokkuuteen vaikuttavat tekijät ja etsittiin simuloinnin avulla kustannus- ja energiatehokkain korjausvaihtoehto, saavutettiin kiinteistössä 50 prosentin energiansäästö nykyiseen verrattuna. Kiinteistön huoltopalveluihin tuotteistettiin vuonna 2023 kokonaispalvelu Consti Toimiva, joka tarjoaa palvelut kiinteistön ylläpitoon, vuosi- ja tilamuutoksiin asiantuntijapalveluineen selkeänä kokonaisuutena. Myös Toimivalla pyritään optimoimaan kiinteistön energiankulutus.

Consti Way on tapamme toimia ja johtaa

ASIAKKAAN YMMÄRTÄMINEN

- Asiakkaalle kohdenetut palvelut
- Arvon tuotto
- Ratkaisuhakuisuus ja parhaan kokonaisratkaisun tarjoaminen

YHTEISTYÖ JA AVOIMUUS

- Tasa-arvoinen kohtelu
- Tiedon ja osaamisen jakaminen
- Tiimien rakentaminen ja kehittäminen
- Konsernitason yhteistyö

YHTEISET TOIMINTAMALLIT

- Arvoa lisäävän työn mahdollistaminen ja tukeminen
- Vakioitu tuotantoprosessi
- Kokonaisuuden optimointi

SUORITUSKYVYN JOHTAMINEN

- Selkeät tavoitteet
- Mittaaminen ja seuranta
- Sujuva ja läpinäkyvä päätöksenteko
- Oikeisiin ja reaaliaikaisiin tietoihin perustuvat oikea-aikaiset päätökset

JATKUVA PARANTAMINEN

- Vakiointi
- Kannustava ja reflektioiva toimintakulttuuri
- Virheet oppimisen mahdollisuuksia
- Oman työn ja prosessin kehittäminen
- Ongelmien ratkominen paikan päällä



CONSTI WAY

9

EU-TAKSONOMIAN MUKAINEN RAPORTOINTI

EU-taksonomian mukainen raportointi

EU-taksonomia on Euroopan unionin luokitusjärjestelmä ympäristön kannalta kestäville taloudellisille toimintoille. Sen tavoitteena on yhdenmukaistaa yritysten kestävyysraportointia ja ohjata sijoituksia kestäviin toimintoihin. EU:n taksonomia-asetuksen mukainen raportointi koskee vuodelta 2023 niitä yrityksiä, mm. listayhtiöitä, joilla on velvollisuus raportoida muista kuin taloudellisista tiedoista NFI-direktiivin (Non-Financial Information) mukaisesti. Yritysten on raportoitava, mikä osuus niiden liikevaihdosta, pääomamenoista ja toimintamenoista on taksonomiaan eli luokitusjärjestelmään sisältyviä toimintoja (luokitusjärjestelmäkelpoisuus) ja missä määrin niiden taloudelliset toiminnot ovat luokitusjärjestelmän vaatimusten mukaisesti ympäristön kannalta kestäviä (luokitusjärjestelmän mukaisuus).

Luokitusjärjestelmä sisältää kuusi ympäristötavoitetta: 1) ilmastomuutoksen hillintä, 2) ilmastomuutokseen sopeutuminen, 3) vesivarojen ja merten luonnonvarojen kestävä käyttö ja suojeleminen, 4) siirtyminen kiertotalouteen, 5) ympäristön pilaantumisen ehkäiseminen ja vähentäminen ja 6) biologisen monimuotoisuuden ja ekosysteemien suojeleminen ja ennallistaminen. Vuonna 2023 raportointi koskee ilmastomuutoksen osalta sekä luokitusjärjestelmäkelpoisuutta että luokitusjärjestelmän mukaisuutta ja muiden tavoitteiden osalta luokitusjärjestelmäkelpoisuutta.

Jotta taloudellinen toiminta on luokitusjärjestelmän mukaista, sen on täytettävä luokitusjärjestelmässä kullekin ympäristötavoitteelle määritellyt toimialakohtaiset vaatimukset. Lisäksi Euroopan komissio on määritellyt toimialakohtaiset arviointikriteerit sille, aiheuttaako kyseinen taloudellinen toiminta merkittävää haittaa muille ympäristötavoitteille. Ollakseen luokitusjärjestelmän mukaista toiminta ei saa aiheuttaa merkittävää haittaa luokituksen muille ympäristötavoitteille (DNSH-periaate, Do No Significant Harm). Lisäksi toiminnan tulee noudattaa YK:n, OECD:n ja ILO:n eettisiä työ- ja ihmisoikeusperiaatteita.

Constin luokitusjärjestelmäkelpoinen liikevaihto

Rakentamisella ja rakennusten käytöllä on merkittävä vaikutus ilmastomuutokseen. Consti tarjoaa korjausrakentamisen, talotekniikan ja valikoidusti uudisrakentamisen palveluita. Korjausrakentamisessa parannetaan lähtökohtaisesti aina rakennuksen energiatehokkuutta sekä talotekniikalla että rakennus-

teknisesti. Consti arvioi, että sen liikevaihdosta on ilmastomuutoksen hillinnän osalta luokitusjärjestelmäkelpoista noin 85,3 (84,0) prosenttia. Constin arvion mukaan sen toiminta ei ole luokitusjärjestelmäkelpoista muiden ympäristötavoitteiden osalta.

Constin luokitusjärjestelmän mukainen liikevaihto

Constin tulkinnan mukaan sen liikevaihdosta 9,8 (4,4) prosenttia on luokitusjärjestelmän mukaista. Luokitusjärjestelmän mukainen toiminta muodostuu järjestelmän toiminnoista 7.2. Olemassa olevien rakennusten korjaus, 7.3 Energiatieteiden asennus, huolto ja korjaus sekä 7.5 Rakennusten energiatehokkuuden mittaamisessa, säätelyssä ja valvonnassa käytettävien välineiden asennus, huolto ja korjaus.

Luokkaan 7.2. kuuluvissa korjaushankkeissa ilmastomuutoksen hillinnän merkittävän edistämisen edellytyksenä on joko laajamittaisiin korjauksiin sovellettavien vaatimusten noudattaminen tai vaihtoehtoisesti

korjauksen johtaminen primäärienergian kysynnän vähenemiseen vähintään 30 prosentilla. Consti arvioi, että tilikaudella 2023 kaksi peruskorjaushanketta täyttivät sekä merkittävän edistämisen kriteerit että luokalta 7.2. vaaditut ei-merkittävää-haittaa-kriteerit. Niitä hankkeita, jotka eivät täyttäneet merkittävän edistämisen kriteereitä eikä ei-merkittävää-haittaa-kriteereitä, esimerkiksi työmaajätteiden kierrätyksen osalta, ei ole sisällytetty luokituksenmukaiseen liikevaihtoon.

Luokkaan 7.3 Energiatieteiden asennus, huolto ja korjaus kuuluvat mm. eristyksen lisääminen olemassa olevan rakennuksen vaipan osiin, vanhojen ikkunoiden ja ovien korvaaminen energiatehokkailla ovilla ja ikkunoilla, energiatehokas valaistus sekä ilmastoinnin ja vedenlämmitysjärjestelmien laitteiden ja vesikalusteiden asentaminen, korvaaminen, huolto ja korjaus tietyin ehdoin. Consti arvioi, että sen taloudelliset toiminnot täyttävät myös luokalle 7.3. määritellyt ei-merkittävää-haittaa-kriteerit.

Luokkaan 7.5 Rakennusten energiatehokkuuden mittaamisessa, säätelyssä ja valvonnassa käytettävien välineiden asennus, huolto ja korjaus kuuluvat mm.

| | VUOSI 2023 | | MERKITTÄVÄN EDISTÄMISEN KRITEERIT | | | | | | | EI MERKITTÄVÄÄ HAITTAA -KRITEERIT (DNSH) | | | | | | | Vähimmäissuoritusarvot | Luokitusjärjestelmän mukaisen (A.1) tai luokitusjärjestelmäkelpoisten (A.2) osuus liikevaihdosta, vuosi N | Luokitusjärjestelmän mukaisen (A.1) tai luokitusjärjestelmäkelpoisten (A.2) osuus liikevaihdosta, vuosi N-1 | Luokka (mahdollista toiminta) | Luokka (siirtymätoiminta) |
|---|------------|---------------------------|-----------------------------------|---------------------------|--------------------------------|----------------------------------|--------------|--------------------------|---|--|--------------------------------|----------------------------------|--------------|--------------------------|---|-------------|------------------------|---|---|-------------------------------|---------------------------|
| | Koodit | Absoluuttinen liikevaihto | Osuus liikevaihdosta | Ilmastomuutoksen hillintä | Ilmastomuutokseen sopeutuminen | Vesivarat ja merten luonnonvarat | Kiertotalous | Ympäristön pilaantumisen | Biologinen monimuotoisuus ja ekosysteemit | Ilmastomuutoksen hillintä | Ilmastomuutokseen sopeutuminen | Vesivarat ja merten luonnonvarat | Kiertotalous | Ympäristön pilaantumisen | Biologinen monimuotoisuus ja ekosysteemit | | | | | | |
| A. LUOKITUSJÄRJESTELMÄKELPOISET TALOUDELLISET TOIMINNOT | | m€ | % | % | % | % | % | % | % | K/E | K/E | K/E | K/E | K/E | K/E | K/E | % | % | E | T | |
| A.1 Ympäristön kannalta kestävä (luokitusjärjestelmän mukaiset) toiminnot | | | | | | | | | | | | | | | | | | | | | |
| Olemassa olevien rakennusten korjaus | 7.2 | 18,0 | 5,6 | 100 | 0 | 0 | 0 | 0 | 0 | K | K | K | K | N/A | K | 5,6 | 0,0 | E | N/A | | |
| Energiatieteiden asennus, huolto ja korjaus | 7.3 | 12,5 | 3,9 | 100 | 0 | 0 | 0 | 0 | 0 | K | N/A | N/A | K | N/A | K | 3,9 | 3,9 | E | N/A | | |
| Rakennusten energiatehokkuuden mittaamisessa, säätelyssä ja valvonnassa käytettävien välineiden asennus, huolto ja korjaus | 7.5 | 0,8 | 0,2 | 100 | 0 | 0 | 0 | 0 | 0 | K | N/A | N/A | N/A | N/A | K | 0,2 | 0,5 | E | N/A | | |
| Ympäristön kannalta kestävästä (luokitusjärjestelmän mukaisista) toiminnoista saatu liikevaihto (A.1) | | 31,3 | 9,8 | 100 | 0 | 0 | 0 | 0 | 0 | K | K | K | K | N/A | K | 9,8 | 4,4 | E | N/A | | |
| A.2 Luokitusjärjestelmäkelpoiset mutta ei ympäristön kannalta kestävä (muut kuin luokitusjärjestelmän mukaiset) toiminnot | | | | | | | | | | | | | | | | | | | | | |
| Uusien rakennusten rakentaminen | 7.1 | 23,9 | 7,5 | 100 | 0 | 0 | 0 | 0 | 0 | | | | | | | 7,5 | 11,9 | | | | |
| Olemassa olevien rakennusten korjaus | 7.2 | 218,4 | 68,1 | 100 | 0 | 0 | 0 | 0 | 0 | | | | | | | 68,1 | 67,7 | | | | |
| Luokitusjärjestelmäkelpoisista mutta ei ympäristön kannalta kestävästä (muista kuin luokitusjärjestelmän mukaisista) toiminnoista saatu liikevaihto (A.2) | | 242,3 | 75,6 | 100 | 0 | 0 | 0 | 0 | 0 | | | | | | | 75,6 | 79,6 | | | | |
| YHTEENSÄ (A.1 + A.2) | | 273,6 | 85,3 | 100 | 0 | 0 | 0 | 0 | 0 | | | | | | | 85,3 | 84,0 | | | | |
| B. EI-LUOKITUSJÄRJESTELMÄKELPOISET TALOUDELLISET TOIMINNOT | | | | | | | | | | | | | | | | | | | | | |
| Ei-luokitusjärjestelmäkelpoisista toiminnoista saatu liikevaihto (B) | | 47,0 | 14,7 | | | | | | | | | | | | | | | | | | |
| YHTEENSÄ (A+B) | | 320,6 | 100,0 | | | | | | | | | | | | | | | | | | |



TAIVALLAHDEN KOULUN PERUSKORJAUS HELSINGIN TÖÖLÖSSÄ OLI YKSI CONSTIN PILOTTIKOHITEITA TAKSONOMIATARKASTELUSSA

1950-luvulla rakennetun koulun peruskorjaus aloitettiin tammikuussa 2023, ja se valmistuu lokakuussa 2024.

Taksonomialuokan 7.2. eli ”Olemassa olevien rakennusten korjaus” asettamia vaatimuksia tarkasteltiin yhdessä tilaajan ja suunnittelijoiden kanssa. Constista yhteisiin työpajoihin osallistui noin 10 henkilöä eri puolilta organisaatiota.

Hanke suunniteltiin siten, että se täyttää niin resurssitehokkuudelle, tilojen mukautumiselle, joustavuudelle kuin purettavuudellekin asetetut tavoitteet. Tilojen suunnittelussa on otettu huomioon erityislasten tarpeet, ilta- ja viikonloppukäyttö, mahdollinen tilapäismajoituskäyttö ja äänestystilana toimiminen. Purettavuutta parantaa rakennuksen kattava tietomallinnus.

Ilmanvaihtoa ja lämmitystä säädetään älykkäästi rakennusautomaatiolla ja liiketunnistimilla. Energiatohokkuus parane muuassa lisäeristeiden sekä ikkunoiden ja ulko-ovien kunnostamisen ansiosta. Vaadittu 70 % kierrätysaste ja vesikalusteille asetetut vaatimuksetkin tullaan saavuttamaan. Kohteesta tehtiin myös ilmatoriskikartoitus.

Taksonomiatarkastelun perusteella koko Taivallahden koulun peruskorjaushanke on taksonomiakelpoista eli hillitsee osaltaan ilmastonmuutosta. Koulussa on peruskorjauksen jälkeen 780 oppilas- ja 42 esiopetuspaikkaa.

Hankkeen tilaaja on Helsingin kaupungin kaupunkiympäristön toimialan Tilat-palvelu ja pääsuunnittelija Jeskanen-Repo-Teränne Arkkitehdit Oy.

tilakohtaisten termostaattien, älykkäiden termostaattijärjestelmien ja anturilaitteiden sekä rakennusten automaatio- ja hallintajärjestelmien, rakennusten energianhallintajärjestelmien, valaistuksen ohjausjärjestelmien ja energianhallinta-järjestelmien asennus, huolto ja korjaus. Consti arvioi, että sen taloudelliset toiminnot ovat tältä osin vaatimusten mukaiset ja että sen taloudelliset toiminnot täyttävät luokalle määritellyt ei-merkittävää-haittaa-kriteerit.

Luokituksen mukaisuutta arvioidessa selvitetiin myös sellaisten toimintojen luokituksen mukaisuutta, jotka sisältyvät toimintaluokkaan 7.1. Uusien rakennusten rakentaminen. Osa Constin taloudellisesta toiminnasta liittyy uusien rakennusten rakentamiseen, mutta taksonomiamukaisuuden edellyttämät merkittävän edistämisen kriteerit ja/tai jotkin tekniset DNSH-vaatimukset eivät kuitenkaan toteutuneet tai vaatimusten täyttymisestä ei voitu tulkintapäselvyyksien vuoksi varmistua. Tällä perusteella Constin toiminta luokassa ”Uusien rakennusten rakentaminen” ei ole luokitusjärjestelmän mukaista. Consti on arvioinut vähimmäistason suojatoimiaan lahjonnan ja korruption ehkäisyssä, verosääntelyssä, reilussa kil-

pailussa ja ihmisoikeuksissa. Constin arvion mukaan yritys täyttää vähimmäistason suojatoimet. Niitä on kuvattu aiemmin osiossa ”Liiketoiminnan vastuullisuus ja ei-taloudelliset tiedot”. EU-taksonomian liikevaihtodindeksiin määritelmä vastaa Constin konsernituloslaskelman liikevaihdossa esitettyä erää. Constin liikevaihto muodostuu valtaosin ajan kuluessa tuloutuvista projekteista. Ajan kuluessa tuloutuvien projektien teknisten kriteerien arviointi perustuu tilinpäätöshetkellä saatavilla olevaan tietoon. Mikäli arvio muuttuu projektin edetessä, päivitetään taksonomias-tatus projektin osalta. Takautuvaa oikaisua aiemmin raportoituihin tietoihin ei tällöin tehdä.

Luokitusjärjestelmäkelpoiset pääomamenot ja toimintamenot

Constin arvion mukaan sen taksonomia-asetuksessa määritellyt toimintamenot olivat tilikaudella 2023 yhteensä noin 1,1 (1,1) miljoonaa euroa. Näin ollen toimintamenot eivät ole olennaisia Constin liiketoimintamallin kannalta. Constin liiketoimintamallissa investointitarpeet ovat pienet, sillä yhtiön kapasiteetti

syntyy valtaosin henkilötyövoimasta. Consti-konsernin investoinnit aineettomiin ja aineellisiin hyödykkeisiin tilikaudella 2023 olivat 2,1 (1,5) miljoonaa euroa. Investoinnit pitävät sisällään pääosin kone- ja kalustohankintoja. Investoinnit käyttöoikeusomaisuuteen (IFRS 16) olivat 3,0 (1,3) miljoonaa euroa ja liittyivät pääosin tuotantoautojen uusittuihin leasing-sopimuksiin, uusiin varastotiloihin sekä toistaiseksi voimassa olevien, toimiltoja ja varastoja koskevien vuokrasopimusten käsittelyyn IFRS 16 -standardin mukaisesti.

Liiketoimintojen yhdistämisistä aiheutuneet investoinnit aineettomiin ja aineellisiin hyödykkeisiin tilikaudella 2023 olivat 1,1 (0,0) miljoonaa euroa. Näin ollen EU-taksonomian määritelmän mukaiset tilikauden pääomamenot olivat yhteensä 6,2 (2,8) miljoonaa euroa. Constin arvion mukaan sen vuoden 2023 pääomamenot eivät olleet luokitusjärjestelmän mukaisia.

| | VUOSI 2023 | | | MERKITTÄVÄN EDISTÄMISEN KRITEERIT | | | | | | EI MERKITTÄVÄÄ HAITTAA -KRITEERIT (DNSH) | | | | | | Vähimmäissuojatason toimet | Luokitusjärjestelmän mukaisten (A.1) tai luokitusjärjestelmäkelpoisten (A.2) osuus pääomamenoista, vuosi N | Luokitusjärjestelmän mukaisten (A.1) tai luokitusjärjestelmäkelpoisten (A.2) osuus pääomamenoista, vuosi N-1 | Luokka (mahdollistava toiminta) | Luokka (siirtymätoiminta) | | |
|---|------------|----------------------|----------------------|-----------------------------------|---------------------------------|----------------------------------|--------------|--------------------------|---|--|---------------------------------|----------------------------------|--------------|--------------------------|---|----------------------------|--|--|---------------------------------|---------------------------|--|--|
| | Koodit | Pääomamenot yhteensä | Osuus pääomamenoista | Ilmastonmuutoksen hillintä | Ilmastonmuutokseen sopeutuminen | Vesivarat ja merten luonnonvarat | Kiertotalous | Ympäristön pilaantuminen | Biologinen monimuotoisuus ja ekosysteemit | Ilmastonmuutoksen hillintä | Ilmastonmuutokseen sopeutuminen | Vesivarat ja merten luonnonvarat | Kiertotalous | Ympäristön pilaantuminen | Biologinen monimuotoisuus ja ekosysteemit | | | | | | | |
| A. LUOKITUSJÄRJESTELMÄKELPOISET TALOUDELLISET TOIMINNOT | | m€ | % | % | % | % | % | % | % | K/E | K/E | K/E | K/E | K/E | K/E | K/E | % | % | E | T | | |
| A.1 Ympäristön kannalta kestävät (luokitusjärjestelmän mukaiset) toiminnot | | | | | | | | | | | | | | | | | | | | | | |
| - | - | 0,0 | 0,0 | 0 | 0 | 0 | 0 | 0 | 0 | K | N/A | N/A | N/A | N/A | K | 0,0 | 4,6 | E | N/A | | | |
| Ympäristön kannalta kestävien (luokitusjärjestelmän mukaisten) toimintojen pääomamenot (A.1) | | 0,0 | 0,0 | 0 | 0 | 0 | 0 | 0 | 0 | K | N/A | N/A | N/A | N/A | K | 0,0 | 4,6 | E | N/A | | | |
| A.2 Luokitusjärjestelmäkelpoiset mutta ei ympäristön kannalta kestävät (muut kuin luokitusjärjestelmän mukaiset) toiminnot | | | | | | | | | | | | | | | | | | | | | | |
| Luokitusjärjestelmäkelpoisten mutta ei ympäristön kannalta kestävien (muiden kuin luokitusjärjestelmän mukaisten) toimintojen pääomamenot (A.2) | | 0,0 | 0,0 | | | | | | | | | | | | | | 0,0 | 0,0 | | | | |
| YHTEENSÄ (A.1 + A.2) | | 0,0 | 0,0 | | | | | | | | | | | | | | 0,0 | 4,6 | | | | |
| B. EI-LUOKITUSJÄRJESTELMÄKELPOISET TALOUDELLISET TOIMINNOT | | | | | | | | | | | | | | | | | | | | | | |
| Ei-luokitusjärjestelmäkelpoisten toimintojen pääomamenot (B) | | 6,2 | 100,0 | | | | | | | | | | | | | | | | | | | |
| YHTEENSÄ (A+B) | | 6,2 | 100,0 | | | | | | | | | | | | | | | | | | | |

10

CSR-DIREKTIIVIIN VALMISTAUTUMINEN

Consti on veloitettu julkaisemaan yritysten kestävyysraportointidirektiivin (Corporate Sustainability Reporting Directive, CSRD) mukaisen kestävyysraportin toiminnastaan tilikaudesta 2024 alkaen. Kestävyystekijöistä on tuolloin raportoitava Euroopan unionin yhteisten kestävyysraportointistandardien (European Sustainability Reporting Standards, ESRS) mukaisesti. Uusi kestävyysraportointimalli sisältää viisi ympäristöön liittyvää EU:n ympäristötaksonomian mukaista raportointikokonaisuutta, joista yritys raportoi omalle toiminnalleen olennaiset kokonaisuudet standardien tiedonantovaatimusten mukaisesti, sekä sosiaalisen kestävyden ja hyvän hallinnon raportointikokonaisuudet. Ympäristöön liittyvät aihekokonaisuudet ovat Ilmastonmuutos, Pilaantuminen, Vesivarat ja merten luonnonvarat, Biologinen monimuotoisuus ja ekosysteemit, Resurssien käyttö ja kiertotalous. Sosiaalisen

kestävyyden aihekokonaisuudet ovat Oma työvoima, Arvoketjun työntekijät, Vaikutuksen kohteena olevat yhteisöt sekä Kuluttajat ja loppukäyttäjät.

Consti on valmistautunut vuoden 2023 aikana uusien vaatimusten mukaiseen kestävyysraportointiin analysoimalla ja tunnistamalla toimintansa olennaiset kestävyysvaikutukset sekä niihin liittyvät keskeiset riskit ja mahdollisuudet.

Ilmastonmuutoksen keskeisiä vaikutuksia rakentamiseen Suomessa ovat talvien lämpeneminen ja sademäärien kasvu. Esimerkiksi kausi julkisivurappausten tekemiselle pitenee, ja betonointi ja perustusten teko helpottuvat pakkasten vähetessä. Toisaalta kosteassa säässä betonin kuivuminen hidastuu. Sateiden lisääntyminen vaikeuttaa myös esimerkiksi rakennustarvik-

keiden säilytystä ja tekee rakentamisen aikaisesta kosteudenhallinnasta ja huolellisesta toteutuksesta entistä tärkeämpää. Rakentamisen aikaisen sääsuojauksen tarve korostuu. Tuulisuuden lisääntyminen saattaa haitata esimerkiksi rakennustelineillä työskentelyä ja lisätä vaatimuksia rakennustelineiden kestävyydelle. Telinekiinnityksissä on huomioitava erityisesti myrskytuulet. Samaan aikaan, kun talvien lämpeneminen helpottaa joitakin työvaiheita, tuo lämpötilan lisääntyvä vaihtelun molemmiin puoliin uusia haasteita: rakennusmateriaalit kuten betoni, metalli ja puu reagoivat lämpötilan muutoksiin laajenemalla ja supistumalla, mikä voi aiheuttaa halkeamia, vääntymiä ja muodonmuutoksia rakenteissa.

Maan kantavuus heikkenee talvella, kun roudan ja pakkasen hyvät vaikutukset menetetään. Esimerkiksi korjaustöiden jälkeiseen pihojen ennallistamiseen joudutaan käyttämään enemmän aikaa. Consti on arvioinut näiden riskien todennäköisyyttä ja vaikutusta omalle toiminnalleen osana kaksoisolennaisuusanalyysia. Arvioita ilmastonmuutoksen taloudellisista vaikutuksista tarkennetaan vuoden 2024 aikana.

Kaksinkertaisen olennaisuuden arvioinnissa on tarkasteltu taloudellisia olennaisuuksia sekä vaikutusten

olennaisuutta. Kaksinkertaisen olennaisuuden arvioinnin perusteella on määritelty Constille olennaiset kestävyystekijät. Ympäristöön liittyvistä kokonaisuuksista Constille olennaisiksi on alustavasti tunnistettu ilmastonmuutos sekä resurssien käyttö ja kiertotalous. Sosiaaliseen kestävyteen liittyvistä kokonaisuuksista olennaisiksi on alustavasti tunnistettu oma työvoima sekä arvoketjun työntekijät. Raportointivaatimusten mukaisesti Consti raportoi myös hyvään hallintoon eli liiketoiminnan harjoittamiseen liittyvät kestävyystekijät.

Constin strategiakauden 2024–2027 keskeisiksi kestävyystavoitteiksi on määritelty ilmastonmuutoksen hillitseminen, työturvallisuuden ja työhyvinvoinnin edistäminen ja toimialan vastuullisten toimintatapojen kehittäminen.

11

VASTUULLISUUDEN
MITTARIT

Constille keskeisten vastuullisuusteemojen kehittämistä kuvaamaan on valittu mittarit, joita seurataan johtoryhmässä vuosi- ja kuukausitasolla. Vuosittaisen yhteenvedon yhteydessä vuosisuunnitelmiin kirjataan myös kehittämistoimenpiteet. Pisimpään käytössä

olleiden mittareiden seuranta ulottuu vuoteen 2015. Uudempien aihealueiden seuranta on aloitettu vuonna 2021. Mittarit ja niiden raportointisyklit on kuvattu liitteessä 1.

Kauppa-keskus Myyrmanni, Prisma



CONSTIN VASTUULLISUUSTAVOITTEET JA MITTARIT STRATEGIAKAUDELLE 2021-2023

| OLENNAISET TEEMAT | STRATEGIAKAUDEN (2021-2023) TAVOITTEET | TAVOITTEET 2023 | MITTARIT |
|---|---|---|--|
| YMPÄRISTÖMYÖNTEISYYS | | | |
| <ul style="list-style-type: none"> Asiantuntijuus ilmastomuutoksen vaikutuksista kiinteistöille Oman toiminnan energiatehokkuus Jätteiden lajittelu ja kierrätys | <ul style="list-style-type: none"> Asiakkaiden ympäristötavoitteita tukevat palvelut Oman toiminnan energiankulutuksen ja päästöjen vähentäminen 20 % vuodesta 2020 Työmaajätteen hyötykäyttöasteen nostaminen (PK-seudulla tavoite 70 %) | <ul style="list-style-type: none"> Ekologisia ratkaisuja asiakkaille RALA-ympäristösertifikaatti ohjaa toimintaa Constin ympäristöohjelma valmis Oman toiminnan kulutusten sekä CO₂-päästöjen laskeminen edelliseltä vuodelta Seurataan ja ohjataan työmaiden energiankulutusta Työmaajätteen hyötykäyttöasteen nostaminen | <ul style="list-style-type: none"> Toteutunut/ei toteutunut Toteutunut/ei toteutunut Toteutunut/ei toteutunut Toteutunut/ei toteutunut Toteutunut/ei toteutunut Jätelajien jakauma ja kierrätysaste, % |
| TYÖTURVALLISUUS JA TYÖHYVINVOINTI | | | |
| <ul style="list-style-type: none"> Henkilöstön osaamisen ja kehittämisen tukeminen Tasa-arvo ja ihmisoikeudet Työturvallisuuden jatkuva kehittäminen | <ul style="list-style-type: none"> Tarjota omalle ja kumppanien henkilöstölle turvallinen, tasa-arvoinen ja osaamisen kehittämiseen kannustava työympäristö Olla yksi alan halutuimmista työpaikoista Työtatapaturmien ja sairauspoissaolojen vähentäminen | <ul style="list-style-type: none"> Sähköinen koulutuslusta käytössä Henkilöstön lähtövaihtuvuus < 12 % Määräaikaiset työsopimukset < 5 % Tasapainoinen ikärakenne ja tasapainoisempi sukupuolirakenne. Naisten osuus henkilöstöstä edellisvuotta suurempi Henkilöstön antamien suosittelevien keskiarvo >3,5 Sairauspoissaolot ja ammattitaudit 0 kpl, tapaturmataajuus < 5 ePerehdytys suorittaminen 100 % Constin työmaaluvan haltijoista Turvallisuushavaintojen määrä 2 kpl/henkilö/vuosi | <ul style="list-style-type: none"> Toteutunut/ei toteutunut Henkilöstön lähtövaihtuvuus, % Määräaikaisuus, % koko henkilöstöstä Naisten osuus henkilöstöstä, % Henkilöstön antamien suosittelevien keskiarvo (asteikko 1-5) Sairauspoissaolo, %, ammattitautien määrä (kpl) ja tapaturmataajuus ePerehdytys suorittaneiden osuus, % Turvallisuushavaintojen määrä, kpl / henkilö/vuosi |
| TOIMITUSKETJU | | | |
| <ul style="list-style-type: none"> Harmaan talouden torjunta Kumppaniyhteistyön kehittäminen | <ul style="list-style-type: none"> Vähentää harmaata taloutta rakennusosalalla yhdessä muiden alan toimijoiden kanssa Vähentää harmaan talouden riskejä omissa toiminnassa Kumppaniyhteistyön kehittäminen laadun, palvelun ja tehokkuuden parantamiseksi | <ul style="list-style-type: none"> Ei eettisen ohjeiston vastaisia tapahtumia AU-kumppaneiden määrän nousu 100 % alihankkijoista sitoutunut Constin toimittajien eettisiin ohjeisiin vuonna 2023 Whistleblowing-prosessit toimivat | <ul style="list-style-type: none"> Eettisen ohjeiston vastaiset tapahtumat, kpl AU-kumppaneiden määrä, kpl Eettisiin ohjeisiin sitoutuneiden toimittajien osuus, % Toteutunut /ei toteutunut |
| ASIAKASTYYTYVÄISYYS | | | |
| <ul style="list-style-type: none"> Asiakasymmärrys Asiakkaan ilmastotavoitteiden tukeminen | <ul style="list-style-type: none"> Alan paras asiakaskokemus Edelläkävijä ilmastomuutoksen kestävässä korjausrakentamisessa | <ul style="list-style-type: none"> Asiakaspalautejärjestelmän tehokkaampi hyödyntäminen Asiakaspalautteiden huomioiminen toiminnan parantamisessa Panostetaan yhteistoiminnallisiin ja hankekehityshankkeisiin, vähintään 10 kpl yhteistoiminnallisia tai hankekehityshankkeita toteutunut | <ul style="list-style-type: none"> Asiakaspalautteiden määrä, kpl Toteutunut/ei toteutunut Yhteistoiminnallisten tai hankekehityshankkeiden määrä, kpl |

CONSTIN VASTUULLISUUSTAVOITTEET JA MITTARIT STRATEGIAKAUDELLE 2021-2023

| VASTUULLISUUS-TEEMA | MITATTAVA ASIA | TAVOITE | MITTARI | MITTAUS-TAAJUUS | 2023 | 2022 | 2021 | 2020 | 2019 | 2018 | 2017 | 2016 | 2015 | |
|--|---|--|--|--------------------------|------------|---------------------|------------------------|---------------------|------|------|------|------|------|--|
| E - Ympäristö- myönteisyys | Toteutuneet havaitut ympäristöriskit | Ei toteutuneita riskejä | Kpl / vuosi | 1 v | 0 | 0 | 0 | 0 | 0 | 0 | 0 | 0 | 0 | |
| | Reklamaatiot ympäristövaikutuksista | Ei reklamaatioita | Kpl / vuosi | 1 v | 0 | 0 | 0 | 0 | 0 | 0 | 0 | 0 | 0 | |
| | Ekologisia ratkaisuja asiakkaille | Ekologisia ratkaisuja toteutettu asiakkaille | | Toteutunut/ei toteutunut | 1 v | Toteutunut | Toteutunut | Toteutunut | | | | | | |
| | | RALA-ympäristösertifikaatti ohjaa toimintaa | | Toteutunut/ei toteutunut | 1 v | Toteutunut | | | | | | | | |
| | | Constin ympäristöohjelma valmis | | Toteutunut/ei toteutunut | 1 v | Toteutunut | | | | | | | | |
| | Oma energiankulutus | Luodaan menetelmät työmaiden energiankulutuksen järjestelmälliseen seurantaan | | Toteutunut/ei toteutunut | 1 v | Toteutunut | Toteutunut osittain | Toteutunut osittain | | | | | | |
| | | Seurataan ja ohjataan työmaiden energiankulutusta | | Toteutunut/ei toteutunut | 1 v | Toteutunut | | | | | | | | |
| | | Mittarit ja vähennystavoitteet omalle energiankulutukselle (toimitilat) | | Toteutunut/ei toteutunut | 1 v | Toteutunut | Toteutunut osittain | Toteutunut osittain | | | | | | |
| | Hiilijalanjälki | Oman toiminnan kulutusten sekä CO ₂ -päästöjen laskeminen edelliseltä vuodelta | | Toteutunut/ei toteutunut | 1 v | Toteutunut | Toteutunut | Toteutunut | | | | | | |
| | Työmaajätteet | Yhdenmukainen seurantajärjestelmä ja vähennystavoitteet työmaajätteelle | | Toteutunut/ei toteutunut | 1 v | Toteutunut | Toteutunut | Toteutunut | | | | | | |
| Työmaajätteen kierrätysasteen nostaminen | | | Jätelajien jakauma ja kierrätysaste, % | | 56 % | 52-57 % | | | | | | | | |
| S - Työturvallisuus ja työhyvinvointi | Tapaturmien määrä | Mahdollisimman alhainen tapaturmataajuusluku* Strategiakaudella alle 5. | Tapaturmataajuus* | 1 kk | 10 | 16 | 15 | 13 | 11 | 19 | 20 | 22 | 26 | |
| | Sairauspoissaolojen määrä | Aiempaa vähemmän sairauspoissaoloja** | Sairauspoissaolo**, % | 1 kk | 5,2 | 7,1 | 5,4 | 4,9 | 3,3 | 3,0 | 2,8 | 2,8 | 3,9 | |
| | Ammattitautien määrä ja työperäiset sairaudet | Ammattitauteja 0 kpl tai vähentyneet | Kpl / vuosi | 1 v | 0 | 0 | 0 | 0 | 0 | 0 | 0 | 1 | 2 | |
| | Henkilöstön vaihtuvuus | Korkeintaan edellisen vuoden vaihtuvuus*** strategiakaudella alle 12 % | Lähtövaihtuvuus***, % | 1 kk | 11,2 | 16 | 17,4 | 12,9 | 17,4 | 20,7 | 15,4 | 19,9 | 15,2 | |
| | Työsopimuskiistat | Ei työsopimuskiistoja | Kpl / vuosi | 1 v | 1 | 0 | 0 | 0 | 0 | 0 | 0 | 1 | 0 | |
| | Määräaikaiset työsopimukset | Määräaikaisten työsopimusten osuus alle 5 prosenttia | % | 1 v | 3 | 3,1 | 3,2 | 3,2 | 4,1 | 3,3 | 4,2 | 9,0 | 8,7 | |
| | Työturvallisuushavainnot | Turvallisuushavaintojen määrä | Kpl/hlö/vuosi | 1 v | 2,7 | 1,02 | 0,3 | | | | | | | |
| | ePerehdytys | ePerehdytyksen suorittaneiden osuus 100 % | Suorittaneiden osuus, % | 1 v | 71 % | 54 % | 40 % | | | | | | | |
| | Työsuojelutarkastuksista saatujen sanktioiden määrä | Ei sanktioita eikä huomautuksia | Kpl / vuosi | 1 v | 0 | 0 | 0 | | | | | | | |
| | Tasapainoisempi ikä- ja sukupuolirakenne | Tasapainoinen ikärakenne ja tasapainoisempi sukupuolirakenne. Naisten osuus henkilöstöstä edellisvuotta suurempi | % | 1 v | 15 | 13 | 12 | 11 | 11 | 12 | 11 | 11 | 11 | |
| G - Toimitusketju | Sähköinen koulutuslusta käytössä | | Toteutunut/ei toteutunut | 1 v | Toteutunut | | | | | | | | | |
| | Henkilöstön antamien suosittelevien keskiarvo >3,5 | | Henkilöstön antamien suosittelevien keskiarvo (asteikko 1-5) | 1 v | 4,75 | | | | | | | | | |
| | Eettisen ohjeistuksen vastaiset tapahtumat | Ei eettisen ohjeistuksen vastaisia tapahtumia | Kpl / vuosi | 1 v | 0 | 0 | 0 | 0 | 0 | 0 | 0 | 0 | 0 | |
| C - Asiakas-tyytyväisyys | Alihankkijoiden sitoutuminen eettisiin ohjeisiin | 100 % alihankkijoista sitoutunut Constin toimittajien eettisiin ohjeisiin vuonna 2023 | Eettisiin ohjeisiin sitoutuneiden toimittajien osuus, % | 1 v | 100 % | | | | | | | | | |
| | Whistleblowing-prosessit toimivat | | Toteutunut/ei toteutunut | 1 v | Toteutunut | | | | | | | | | |
| C - Asiakas-tyytyväisyys | Asiakaspalautte- järjestelmän käyttö systemaattiseksi | Asiakastytyväisyyskysely kaikille vähintään 500.000 euron hankkeille tai asiakkaille, jotka teettävät vuositason merkittävän määrän pienempiä kohteita, ja kehitysehdotukset otettu huomioon toiminnassa | Toteutunut/ei toteutunut | 1 v | Toteutunut | Toteutunut | Toteutunut | | | | | | | |
| | Asiantuntijuus ilmastonmuutoksen vaikutuksista kiinteistöihin | Kehitetään huoltopalveluja siten, että ilmastonmuutoksen vaikutukset on otettu huomioon | Toteutunut/ei toteutunut | 1 v | Toteutunut | Toteutunut osittain | Toteutunut osittain | | | | | | | |
| | Asiakkaan ympäristötavoitteiden tukeminen | Palveluita tai hankkeita (yhteishankkeita) joissa asiakkaat mukana | Toteutunut/ei toteutunut/kpl | 1 v | 13 kpl | 21 kpl | Toteutunut noin 10 kpl | | | | | | | |

* Tapaturmien lukumäärä miljoonaa työtuntia kohden.

** Sairauspoissaoloprosenttiin lasketaan kaikki sairauksista ja tapaturmista johtuneet poissaolot.

*** Lähtövaihtuvuutta kuvaavaan lukuun on laskettu mukaan eläköitymistä lukuun ottamatta kaikki työsuhteen päättymisen syyt.

| TUNNUS | INDEKSIIN SISÄLTÖ | SIJAINTI * | LISÄTIEDOT |
|-----------------------------------|---|----------------------|--------------------------|
| Yleinen sisältö | | | |
| 2-1 | Organisaation perustiedot | s. 5 | |
| 2-2 | Vastuullisuusraportoinnin kattamat yksiköt | s. 5 | |
| 2-3 | Raportointikausi, julkaisu- ja yhteystiedot | s. 5 ja takakansi | |
| 2-4 | Muutokset aiemmin raportoiduissa tiedoissa | | Ei merkittäviä muutoksia |
| 2-5 | Ulkoisen varmennus | s. 5 | |
| 2-6 | Toiminnot, arvoketju ja muut liiketoimintasuhteet | s. 33 | |
| 2-7 | Henkilöstö | s. 8 | |
| 2-9 | Hallintorakenne | VK s. 80 | |
| 2-10 | Hallituksen jäsenten nimeäminen ja valinta | VK s. 80 | |
| 2-11 | Hallituksen puheenjohtaja | VK s. 80 | |
| 2-14 | Hallituksen rooli vastuullisuusraportoinnissa | s. 8 | |
| 2-15 | Eturistiriitojen välttäminen | VK sivut 58 ja 82 | |
| 2-19 | Palkitsemispolitiikka | VK s. 74 | |
| 2-20 | Palkitsemisen määrittelykäytännöt | VK s. 74 | |
| 2-22 | Kestävän kehityksen strategiaa koskeva lausunto | VK s. 7 | |
| 2-26 | Ohjeistus eettiseen toimintaan ja palauttekanavat väärinkäytösten ilmoittamiseen | sivut 30 ja 32 | |
| 2-27 | Lakien ja säädösten noudattaminen | sivut 19, 25, 30, 34 | |
| 2-28 | Jäsenyydet järjestöissä | s. 23 | |
| 2-29 | Lähestymistapa sidosryhmävuorovaikutukseen | s. 8 | |
| 2-30 | Kollektiiviset työehtosopimukset | | Koko Constin henkilöstö |
| 3-1 | Olennaisten aiheiden määrittely | s. 8 | |
| 3-2 | Olennaiset aiheet | s. 7 | |
| Taloudelliset vaikutukset | | | |
| 201-1 | Suoran taloudellisen lisäarvon tuottaminen ja jakautuminen | VK s. 4-5 | |
| 201-2 | Ilmastonmuutoksen aiheuttamat taloudelliset vaikutukset sekä muut riskit ja mahdollisuudet | s. 44 | |
| Taloudelliset tulokset | 201-3 Eläkejärjestelyt | VK s. 38 | |
| | 201-4 Julkiselta sektorilta saatu taloudellinen avustus | s. 33 | |
| Korruptionvastaisuus | 205-2 Korruptionvastaisiin politiikkoihin ja menetelytapoihin liittyvä viestintä ja koulutus | s. 32 | |
| | 205-3 Korruptiotapaukset ja niihin liittyvät toimenpiteet | s. 32 | |
| Kilpailun rajoittamisen estäminen | 206-1 Kilpailuoikeudellisten säännösten rikkomiseen, kartelleihin ja määrävän markkina-aseman väärinkäyttöön liittyvät oikeustoimet | s. 32 | |
| Verot | 207-1 Veroasioiden toimintaperiaatteet | s. 34 VK s. 38 | |
| | 207-2 Verotuksen ohjausmalli, valvonta ja riskienhallinta | s. 34 | |
| | 207-3 Sidosryhmäyhteistyö ja verotukseen liittyvien huolenaiheiden käsitteleminen | s. 34 | |
| Ympäristövaikutukset | | | |
| | 302-1 Organisaation oma energiankulutus | s. 21-23 | |
| | 302-3 Energiaintensiteetti | s. 23 | |
| | 302-4 Energiankulutuksen vähentäminen | s. 21 | |
| Päästöt | 305-1 Suorat kasvihuonekaasupäästöt (Scope 1) | s. 23 | |
| | 305-2 Epäsuorat kasvihuonekaasupäästöt (Scope 2) | s. 23 | |
| | 305-3 Muut epäsuorat kasvihuonekaasupäästöt (Scope 3) | s. 23 | |
| | 305-4 Kasvihuonekaasujen päästöintensiteetti | s. 23 | |
| | 305-5 Kasvihuonekaasupäästöjen vähentäminen | s. 21 | |

*) Sijainti tässä raportissa tai vuosikertomuksessa (VK)

| TUNNUS | INDEKSIIN SISÄLTÖ | SIJAINTI * | LISÄTIEDOT |
|--------------------------------------|--|-------------|---|
| Jätteet ja jätevedet | 306-1 Jätteiden syntyminen ja merkittävät jätteisiin liittyvät vaikutukset | s. 17 | |
| | 306-3 Kierrätetty jäte | s. 21 | |
| | 306-4 Jäte, jota ei hyödynnetä | s. 21 | |
| Sosiaaliset vaikutukset | | | |
| Työsuhteet | 401-1 Uuden henkilöstön palkkaaminen ja henkilöstön vaihtuvuus | s. 27 | |
| | 401-2 Määräaikaisten ja osa-aikaisten työntekijöiden edut | | Koko henkilöstöllä samat edut riippumatta työsuhteen muodosta |
| | 401-3 Vanhempain vapaat | | Lakisääteinen |
| Työntekijöiden ja johdon suhteet | 402-1 Uudelleenjärjestelytilanteissa noudatettava vähimmäisilmoitusaika | | Lainsäädäntöön perustuvat järjestelyt |
| Työterveys ja -turvallisuus | 403-1 Työsuojelutoimikuntien piiriin kuuluvien työntekijöiden osuus | s. 25 | Koko Constin henkilöstö |
| | 403-2 Vaaran tunnistaminen, riskien arviointi ja tapausten tutkiminen | s. 25 | |
| | 403-3 Työterveyspalvelut | s. 25 | |
| | 403-4 Työntekijöiden osallistuminen, kuuleminen ja viestintä työterveys ja -turvallisuusasioissa | s. 25 | |
| | 403-5 Työterveys ja -turvallisuuskoulutus | s. 25 | |
| | 403-6 Työterveyden edistäminen | s. 25 | |
| | 403-7 Liiketoiminnan suorien työterveys- ja turvallisuushaittojen ehkäisy | s. 25 | |
| | 403-8 Työterveys ja -turvallisuusjärjestelmän kattavuus | s. 26 | |
| | 403-9 Työhön liittyvät tapaturmat | s. 26 | |
| | 403-10 Työhön liittyvät sairaustapaukset | s. 25 | |
| Koulutus ja henkilöstön kehittäminen | 404-2 Osaamisen kehittämisen ja elinikäiseen oppimiseen liittyvät ohjelmat | s. 27 | |
| | 405-1 Hallintoelinten ja henkilöstön monimuotoisuus | VK s. 85-86 | Henkilöstön monimuotoisuudesta ei ole saatavissa tietoja |
| | 406-1 Syrjintätapaukset ja korjaavat toimenpiteet | s. 30 | |
| | 415-1 Poliittinen vaikuttaminen | s. 33 | |
| Asiakkaiden yksityisyys | 418-1 Asiakkaiden yksityisyyden suojan rikkomiseen ja asiakastietojen häviämiseen liittyvien vahvistettujen valitusten määrä | s. 34 | |

*) Sijainti tässä raportissa tai vuosikertomuksessa (VK)

Lisätieto:



HALLINTO

<https://investor.consti.fi/fi-fi/hallinto>



VUOSIKERTOMUS 2023

<https://investor.consti.fi/fi-fi/tiedotteet-ja-taloustiedot/raportit-ja-esitykset>



LIITE 2: TURVALLISUUSPERIAATTEET
<https://www.consti.fi/consti/yhteistyokumppaneille>

LIITE 3: YMPÄRISTÖPERIAATTEET
<https://www.consti.fi/consti/yhteistyokumppaneille>

LIITE 4: CONSTIN EETTISET OHJEET
<https://www.consti.fi/consti/yhteistyokumppaneille>

Lähempänä asiakasta

WWW.CONSTI.FI



LISÄTIETOA VASTUULLISUUDESTA

esa.korkeela@consti.fi
minna.vierula@consti.fi

CONSTI

CONSTI OYJ
Valimotie 16
00380 Helsinki
Puhelin 010 288 6000

2023
YHTEISKUNTAVASTUURAPORTTI